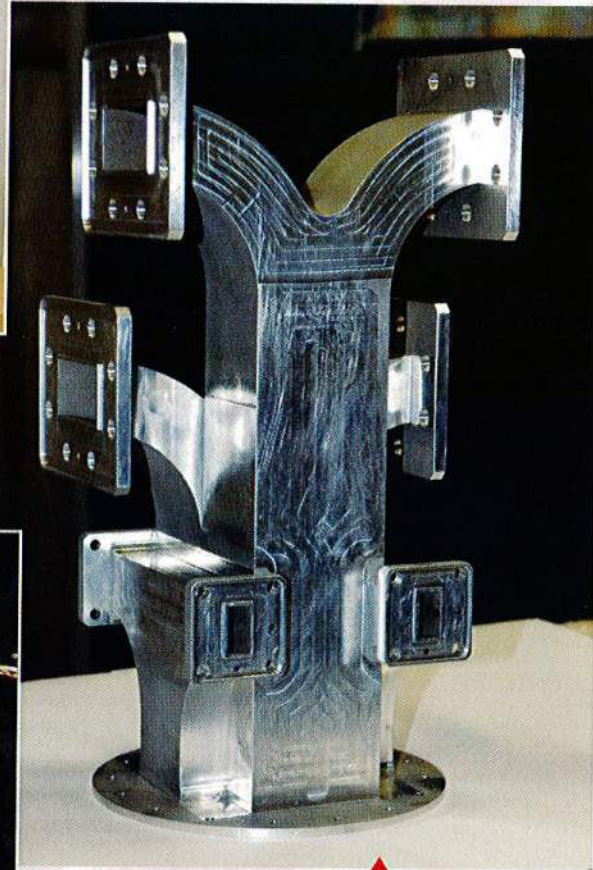
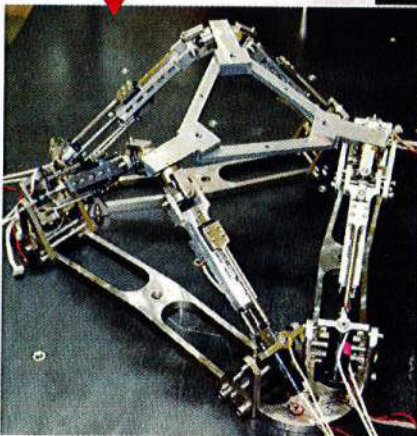


INSTITUTE FOR DESIGN OF ELECTRICAL MEASURING INSTRUMENTS

**DTL Electron Beam Accelerator****Spatial Mechanism****Quarter Height Twist**

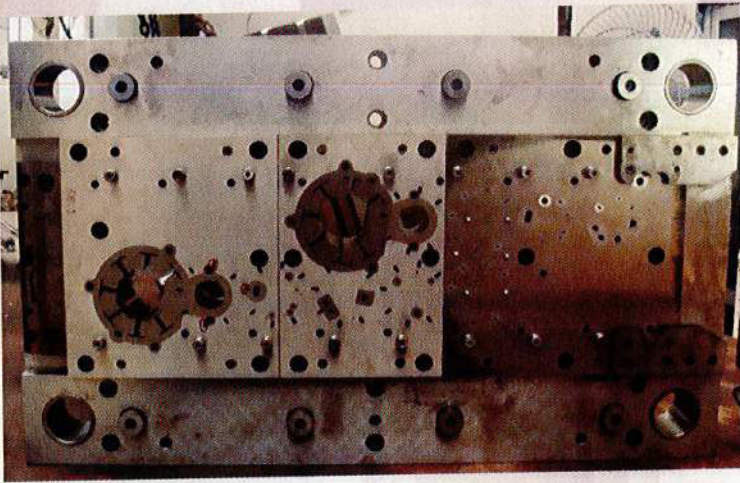
44th ANNUAL REPORT 2013-2014

IDEMI

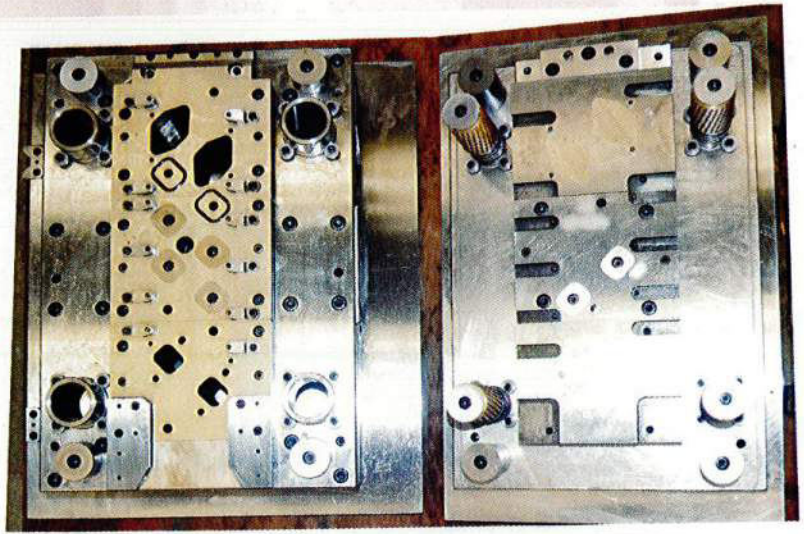
A Government of India Society
(Ministry of MSME - Government of India)

Eastern Express Highway, Chunabhatti, Sion, Mumbai - 400 022

Tel.: 022 - 2405 0301 / 2 / 3 / 4 • Fax : 022 - 2405 0016 • email : idemi@vsnl.netWebsite : www.idemi.org • www.msmetdcmumbai.org



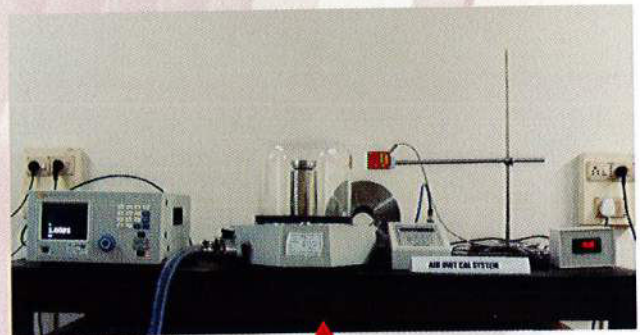
◀ 7 Pole Stator Staggering Press Tool



Press Tool for Engine Gasket ▶



▶ Precision Power Calibration System



▶ Air DWT Calibration System

वैद्युतिक मापन उपयंत्र अभिकल्प संस्थान, मुंबई (एमएसएमई-टीडीसी)

भारत सरकार की संस्था
सूक्ष्म, लघु , एवं मध्यम उद्यम

चवालीसवाँ वार्षिक रिपोर्ट
२०१३-२०१४

वैद्युतिक मापन उपयंत्र अभिकल्प संस्थान, मुंबई (एमएसएमई-टीडीसी)

स्वातंत्र्यवीर तात्या टोपे मार्ग, चुनाभट्टी,
सायन डाक घर, मुंबई - ४०० ०२२.

वार्षिक रिपोर्ट (२०१३-१४)

परीचय

इन्स्टीट्यूट फॉर डिजाइन ऑफ इलेक्ट्रिकल मेजरिंग इन्स्ट्रुमेंट्स की स्थापना सितम्बर १९६९ में यूनाइटेड नेशन्स डेव्लोपमेंट प्रोग्राम / यूनीडो वियाना एवं उद्योग मंत्रालय भारत सरकार के संयुक्त प्रयासों से की गयी थी।

आई. डी. ई. एम. आई. एक सूक्ष्म, लघु एवं मध्यम उद्योगों का प्रौद्योगिकी विकास केंद्र मुंबई में है जिसका मुख्य उद्देश्य सूक्ष्म, लघु एवं मध्यम उद्योगों को सेवा प्रदान करना है। सूक्ष्म, लघु एवं मध्यम उद्योग मंत्रालय भारत सरकार के अपर सचिव एवं विकास आयुक्त संस्थान के संचालक मंडल के अध्यक्ष होते हैं।

लक्ष्य

आईडीईएमआई द्वारा सूक्ष्म, लघु एवं मध्यम उद्योगों को निम्नानुसार क्षेत्र में सेवायें दी जा रही हैं :-

- अ) इन्स्ट्रुमेंट्स की डिजाइन एवं डेव्लोपमेंट।
- ब) इलेक्ट्रिकल /इलेक्ट्रॉनिक मेजरिंग इन्स्ट्रुमेंट्स, प्रोसेस कंट्रोल मेजरिंग इन्स्ट्रुमेंट्स, डायमेशनल मेजरिंग इन्स्ट्रुमेंट्स की टेस्टिंग और केलिब्रेशन।
- क) इन्स्ट्रुमेंट्स की डिजाइन एवं मेन्युफैक्चरिंग और टुलिंग जैसे प्रेस टूल्स माऊल्डस, डाय कास्टिंगडाईज, जिग्स, फिक्चर्स एवं गॅजेट्स।
- ड) सूक्ष्म, लघु एवं मध्यम औद्योगिक क्षेत्रों, सूचना प्रौद्योगिकी के क्षेत्रों एवं समाज के प्रशिक्षित एवं अप्रशिक्षितों के कौशल्यता उन्नयन हेतु विविध क्षेत्रों में दिर्घकालिक एवं अल्पकालिक (कौशल विकास तथा व्यावसायिक पाठ्यक्रम प्रशिक्षण)प्रशिक्षण कार्यक्रमों का आयोजन।

उपलब्ध सुविधायें

क) इलेक्ट्रिकल केलिब्रेशन लेबोरेटरी (एनएबीएल द्वारा मान्यता प्राप्त)

संस्था की इलेक्ट्रिकल केलिब्रेशन लेबोरेटरी में उच्च तकनीकी परिशुद्धता वाले बिजली के उपकरण हैं, जो अनगिनक उद्योग एवं प्रयोगशालाओं के उपकरणों को जाँचनेके लिए लगाये गये हैं, वह उपकरण निम्नलिखित हैं।

- ८^{१/२} डिजिट मल्टीमीटर - ०२ नं
- ७^{१/२} डिजिट मल्टीमीटर - ०२ नं
- ६^{१/२} डिजिट मल्टीमीटर - ०२ नं
- एसी संदर्भित मानक १००० V एवं १०० A तक।
- ०.०१% सटिक प्रतिशत बुनियाद तक के २ पावर एनर्जी कॉम्पेरेटर।
- १० ppm सटिक अचूकता वाली प्रेव्हीशन केलीब्रेशन सिस्टीम (PPCS)
- हाई प्रिंसिजन मल्टी फंक्शन कॅलिब्रेटर मॉडेल ५७२० एवं मॉडेल ५७२५।
- बिजली के उच्च गुणवत्ता वाले उपकरणों का अंशाकन जैसे हारमोनिक, सॅग्स एवं स्वेल्स इ.
- उच्च वोल्टेज विभक्त २०० KV AC/DC।
- हारमोनिक एनालायझर।
- सीटी /पीटी टेस्ट सिस्टम १०,००० अम्पीयर एवं ३३ kV तक।
- ध्वनि स्तर कॅलिब्रेटर (७४ dB से ११४ dB)
- फ्रिक्वेंन्सी काउंटर ३.४ GHz तक।
- उच्च परिशुद्धता वाला एलसीआर ब्रीज।
- आर एफ कॅलिब्रेटर
- १ V, १० V, १ ओहम एवं १० k ओहम आर्टिफैक्ट्स।
- जीपीएस कंट्रोल फ्रिक्वेंन्सी स्टॅन्डर्ड
- थर्मल ट्रान्सफर स्टॅन्डर्ड

ख) इलेक्ट्रिकल टेस्टिंग लेबोरेटरी (इटीएल)

१. सेफ्टी टेस्ट

यह प्रयोगशाला सीई मार्किंग के लिए इलेक्ट्रीक / इलेक्ट्रॉनिक्स उपकरणोंसे सुसज्जित है। यह पर निम्नलिखित परिक्षण किये जाते है।

- इन्सुलेशन रजिस्टन्स परिक्षण
- डार्ई-इलेक्ट्रीक स्ट्रेन्थ/ उच्च व्होल्टेज परिक्षण
- रजिस्टन्स का उष्मा परिक्षण
- रजिस्टन्स का आग के साथ परिक्षण
- लिकेज करन्ट परिक्षण
- तापमान को बढ़ाकर किया जाने वाला परिक्षण
- मेकॅनिकल इम्पॅक्ट हॅमर परिक्षण
- ग्राउंड बॉन्ड परिक्षण
- ट्रॅकिंग परिक्षण
- व्होल्टेज ड्रॉप परिक्षण
- क्रिपेज डिस्टन्स एवं क्लीअरन्स
- पावर कन्समेशन

२. टाईप टेस्टिंग प्रयोगशाला

यह प्रयोगशाला इलेक्ट्रीकल/इलेक्ट्रॉनिक उपकरणे उत्पादितों का IS/IEC/EN/CBIP के धरातला पर निम्नलिखित उपकरणों से सेवायें प्रदान करती है।

- अॅनालॉग एवं डिजीटल पॅनल मिटर
- इलेक्ट्रीकल/इलेक्ट्रॉनिक बॅलास्ट
- स्टॅटिक रिले पावर प्रोटेक्शन सिस्टीम
- स्टॅटिक एनर्जी मिटर
- इलेक्ट्रीकल ऑपरेटेड डोमेस्टीक अॅप्लायन्सेस एवं उनके उपकरण

३. ईएमआई-ईएमसी टेस्टिंग लेबोरेटरी (एनएबीएल द्वारा प्रमाणीत)

इएआई इएमसी प्रयोगशाला सीई मार्किंग / सुरक्षा टेस्ट निम्नलिखित उपकरणों का उपयोगकर प्रमाणीत करने के लिए सुसज्जित हैं।

- ईलेक्ट्रोस्टॅटिक डिस्चार्ज टेस्ट
- रेडिएटेड इम्युनिटी टेस्ट (जीटीइएम)
- ईलेक्ट्रीकल फास्ट ट्रान्सीयन्ट /बस्ट जनरेटर
- सर्ज टेस्ट जनरेटर
- कन्डक्टेड इमिजन टेस्ट
- हारमोनिक करन्ट इमिशन टेस्ट
- व्होल्टेज फ्लकच्युएशन और फ्लिकर टेस्ट
- व्होल्टेज डिप्स और इन्टरप्शन टेस्ट
- पावर फ्रिक्वेन्सी मॅग्नेटीक फिल्ड टेस्ट
- व्हाईब्रेशन अॅण्ड शॉक टेस्ट
- प्लस मॅग्नेटीक फिल्ड टेस्ट
- कन्डक्टेड सससेप्टीबिलीटी टेस्ट
- लो होल्टेज इम्पल्स टेस्ट

ग) प्रेशर कन्ट्रोल इन्स्ट्रुमेंट लेबोरेटरी (एनएबीएल द्वारा प्रमाणीत)

१. प्रेशर अंशाकन प्रयोगशाला

प्रेशर अंशाकन प्रयोगशाला में उच्च परिशुद्धता दबाव अंशाकन सिस्टम से सुसज्जित हैं इसके जरिए अंशाकन प्रोसेस को उद्योगो एवं अन्य प्रेशर अंशाकन प्रयोगशालाओंसे आने वाले उपकरणों का उच्च एवं कम दबाव का मानको द्वारा मापन किया जाता है। जो निम्नलिखित है।

- एब्सोल्युट प्रेशर एअर डेड वेट टेस्टर जो $\pm 0.005\%$ रेन्ज तक सटीक है।
- एअर डेड वेट टेस्टर की सटीकता $\pm 0.01\%$ रेन्ज तक है।
- डिजिटल प्रेशर इन्डिकेटर की $\pm 0.01\%$ तक सक्रिय रेंज है। (६ विविध रेंज)
- हाय प्रेसिजन लो प्रेशर कन्ट्रोलर /केलिब्रेटर जिनकी सटीकता सीमा $\pm 0.01\%$ तक, एवं कार्यक्षेत्र १० आय एन डब्लुसी/३० आयएन डब्लुसी हैं।
- हायड्रोलिक हाय प्रेशर डेड वेट टेस्टर जिसकी परिक्षण सटिकता सीमा २ से ७० बार एवं ८० से १४५५ बार हैं, एवं अनिश्चितता रेंज $\pm 0.006\%$ तक है।
- डिजिटल प्रेशर कन्ट्रोलर की रेंज ३५ barg/a और अनिश्चितता का रिडींग 0.01% हैं।
- न्युमेटिक डेड वेट टेस्टर क्रॉस फ्लॉट उपकरण की रेंज ०.८ से २.१५ barg/a (L.P) एवं ०.२५ से १० barg/a (H.P.) तथा सटिकता $\pm 0.005\%$ तक है।

२. टेम्पेचर केलिब्रेशन लेबोरेटरी

टेम्पेचरअंशाकन प्रयोगशाला में उच्च परिशुद्धता टेम्पेचर अंशाकन सिस्टम से सुसज्जित हैं इसके जरिए अंशाकन प्रोसेस को उद्योगो एवं अन्य थर्मल अंशाकन प्रयोगशालाओंसे आने वाले उपकरणों का मानको द्वारा मापन किया जाता है।

इस प्रयोगशाला में निम्नलिखित उपकरण हैं।

- टेम्पेचर सेन्सर Pt २५
- एस टाईप थर्मोकपल सेन्सर पानी के त्रिगुन बिंदु की कोशीका
- ड्रायबैंक बैंक केलिब्रेटर डाटा लॉगर
- हायस्टेबिलिटी ऑईल बाथ
- लो टेम्पेचर बाथ (-८० C° से १२० C°)

३. फ्लो मेझरींग इन्स्ट्रुमेंट केलिब्रेशन लेबोरेटरी

२”, ४”, ६” एवं ८” साईज के फ्लो मिटर एवं केन्ट निर्मात टर्बाईन फ्लो मिटर, फ्लेक्सीम के बने अल्ट्रासॉनिक फ्लो मिटर, स्टबिलायझेशन टैंक, डायव्हर्टर, वेंगिंग मशिन तथा अल्फा काऊंटर /टाईमर, एवं डाटा लॉगर के केलिब्रेशन का ढाँचा प्रयोगशाला मे हैं। इसकी प्रवाह रेंज ० से २४० $\text{M}^3/\text{hr.} \pm 0.35\%$ अनिश्चितता के साथ।

४. मास और वॉल्युम केलिब्रेशन लेबोरेटरी

- इस प्रयोगशाला के उपकोणों में डिजिटल बॅलन्सेस १mg से ३४ Kg. हुआ एवं E२ वर्ग का भार बढकर १mg से २० Kg. तक से अनुरूप हव्यमान केलिब्रेशन सिस्टम है।
- ५µl - १००० ml वॉल्युमेट्रिक फ्लास्क के लिए आकारमान केलिब्रेशन सिस्टम है।
- E१ वर्ग गुणवत्ता वाले भार १mg से २०० grams तक उपलब्ध हैं।
- ५kg, १० kg के तराजू का रिड्योल्यूशन ($0.001\text{g}(0.01\text{g})$)

५. पम्प एवं मोटर टेस्टिंग लेबोरेटरी

पम्प एवं मोटर टेस्टिंग लेबोरेटरी पम्प टेस्टिंग पॅनल तथा पावर एनालायझर से सुसज्जित हैं। यहाँ पर ४४० वोल्ट, ५० एम्पीयर, १५ किलो वॅट तक करन्ट का मापन किया जाता है। यह लेबोरेटरी ४५ से ६६ के रेंज तक आवृत्ति का मापन कर सकती हैं।

पीएससी का उपयोग मॉनिटर की तरह अनगिनक आदानों के निगरानी के लिए किया जाता है। जैसे फ्लो, प्रेशर, टेम्प्रेचर, आरपीएम, एवं इलेक्ट्रीकल पावर। इस लेबोरेटरी में फ्लो को १५ एलपीएस तक मापा जा सकता है। तथा प्रेशर का मापन २०० मीटर तक होता है।

घ) डायमेशनल मेट्रोलॉजी लेबोरेटरी

डायमेशनल मेट्रोलॉजी लेबोरेटरी अनगिनक उपकरणों से युक्त है। जैसे २ डी युनिवर्सल मेझारिंग मशिन, कॅलिपर चेकर, ग्रेड '०' एवं ग्रेड '१' टंगस्टन कारबाईड गेज ब्लाक, एन्जल गेजेस, इलेक्ट्रॉनिक डायल केलेब्रेशन टेस्टर, डिजिटल एक्सटर्नल मायक्रो मिटर, ३ डी कोऑर्डिनेट मेझारिंग मशिन, प्रोफईल प्रोजेक्टर, इलेक्ट्रॉनिक हाईट गेज, लाँग शिपगेज, 'K' ग्रेड, इलेक्ट्रॉनिक प्रोब, डि आर वो एवं कम्परेटर स्टैंड से युक्त।

च) डिजाइन एवं डेव्हलपमेंट

यह प्रयोगशाला सभी टेस्ट और माप की इलेक्ट्रिकल /इलेक्टॉनिक्स उपकरण विकास सुविधाएं (प्रोटोटाईप के इन्स्ट्रुमेंटेशन) एवं ५२ गेज तबे के कॉईल वार्डिंग सुविधाओंसे युक्त है।

छ) टुल रुम

टुल रुम उच्च टेक्नोलॉजी के निम्नलिखित मशिनोसे युक्त है,

- डेक्कल माहो (डी.एम.यु. ५०V)
- ५ अॅक्सीस सी.एन.सी. मिलिंग मशीन, हर्मले यू ७४०
- हास सीएनसी व्हर्टिकल मिलिंग मशीन VF६ एवं VF९,
- स्पीनर टी.सी. ४२ सी.एन.सी लेथ मशीन,
- चार्मिल्स रोबोफील २९०
- सी.एन.सी वायरकट मशीन
- सी.एन.सी ईडीएम, चार्मिल्स रोबोफील ४४०एसएलपी वायर इडीएम
- चार्मिल्स फार्म २०
- चार्मिल्स रोबो फार्म ३५ पी
- चार्मिल्स रोबो फार्म ५३० पी।

ज) टुल डिजाइन

टुल डिजाइन विभाग उच्च एवं नविनतम सॉफ्टवेयर / इक्वीपमेंट से युक्त है,

- युनिग्राफिक्स एन.एक्स ६,
- प्रो-ई , वार्डलडफायर ४,
- मास्टर कॅम V,
- सॉलिड एड्ज,
- डेल कॅम,
- सॉलिड वर्क्स,
- कॅटिया, ऑटो कॅड,

झ) ट्रेनिंग

आईडीईएमआई कार्यशाला /सेमिनार एवं सम्मेलन करने के लिए सुसज्जित है। यहाँ पर उच्च तकनिक वाले क्लास रुम, एलसीडी प्रोजेक्टर, संगणक से संबंधित उच्चतम साफ्टवेयर, प्रयोगशालाये, उपकरण, प्रशिक्षणार्थीयोको प्रशिक्षण के लिए दिये जाते हैं। प्रशिक्षण देने वाले उच्च शिक्षित एवं विशाल व्यवहारीक अनुभव युक्त होते हैं। गहरी अंतरदृष्टी, व्यापक दृष्टीकोण और युक्तियों को देने के लिए ट्रीक्स एवं तकनिक को इन्होंने अपने जिवनकाल में प्राप्त किया है।

कार्यकलाप का निष्पादन

१) संस्था की अंशाकन एवं परिक्षण प्रयोगशालाये

अ) ईलेक्ट्रिकल केलिब्रेशन लेबोरेटरी (एनएबीएल मान्यता प्राप्त)

संस्थान की ईलेक्ट्रिकल केलिब्रेशन प्रयोगशाला एवं घरेलू तथा बिजली के मेजरिंग उपकरणों का आयएसओ / आयईसी के उपक्रम से प्रयोगशाला के मानक संदर्भा नुसार अंशाकन किया जाता है।

१. $3^{1/2}$ से $10^{1/2}$ तक के डिजिट मल्टीमीटर।
२. सभी प्रकार के मल्टीफंक्शन कॅलिब्रेटर, प्रोसेस कॅलिब्रेटर, टेम्प्रेचर सिम्युलेटर/ इंडिकेटर, pH एवं कन्डेक्टिविटी सिम्युलेटर आदी।
३. ०.०२ क्लास वाले हाय प्रिसिजन रेफरन्स इनर्जी मिटर, रोटरी सबस्टेंडर्ड, अॅक्युचेक मिटर आदी।
४. करन्ट, व्होल्टेज एवं रेजिस्टन्स आर्टिफॅक्टस्।
५. पावर एनालाइझर, लोड मॅनेजर।
६. वॅट कन्वर्टर
७. पावर कॅलिटी एनालायझर
८. साऊंड लेव्हल मीटर / कॅलिब्रेटर, टॅकोमीटर, स्ट्रॉबोस्कोपस्।
९. व्होल्टामिटर एॅमिटर वॅट मिटर, पी.एफ मिटर, फ्रिक्वेंसी मिटर (अॅनालॉग / डिजिटल)
१०. एच.व्ही. टेस्टर्स, ब्रेक डाउन टेस्टर्स, ऑइल टेस्ट किट, एच.व्ही. प्रोब २०० केव्ही एसी/डीसी।
११. ए.व्ही. मेगर (५ के.व्ही तक)
१२. एल-सी-आर स्टैंडर्ड, कॉम्पोनन्टस् /एससीआर ब्रीज।
१३. टॅन डेल्टा मिटर (२०% तक के लिए)
१४. शण्ट, माटक्रो ओहम मीटर, मिलियन मेग ओहम मीटर।
१५. काउन्टर / टाइमर, ऑसिलोस्कोप आदी।
१६. सीटी / पीटी बर्डन बॅक्स।
१७. स्वयंचलित इन्स्ट्रुमेंट्स ट्रान्सफार्मर टेस्ट सेट (एआयटीटीएस)
१८. स्पेक्ट्रम एनालायझर
१९. आर एफ पावर मिटर
२०. आर एफ वोल्टमिटर
२१. क्लॅम्प ऑन मिटर
२२. डिकेड रेसिडेन्स बॉक्स २ जी ओहम तक
२३. मिलियम मेगा ओहम मिटर
२४. डीसी एनर्जी मिटर
२५. सभी प्रकार के इलेक्ट्रीकल ट्रान्स्ड्यूसर

आ) ईलेक्ट्रिकल टेस्टिंग लेबोरेटरी (एनएबीएल प्रमाणीत)

१. टाईप टेस्ट

संस्थान की यह प्रयोगशाला टाईप टेस्टिंग आई .एस / आई ई सी/ सी बी आई पी के मानको के आधार पर निम्नलिखित मेजरिंग उपकरणों को सेवाएँ प्रदान करती है ।

- एनालाग एवं डिजिटल पॅनल मिटर, इलेक्ट्रीकल / इलेक्ट्रॉनिक ब्लास्ट
- स्टॅटीक रिले, पावर प्रोटेक्शन सिस्टीम, स्टॅटीक एनजी मिटर
- बिजलीसे चलनेवाले घरेलु उपकरण और उनके सामान

२. ईएमआई-ईएमसी टेस्टिंग लेबोरेटरी (एनएबीएल द्वारा प्रमाणीत)

संस्था की ईएमआई-ईएमसी टेस्टिंग लेबोरेटरी आई ई एस के मानकोंके आधार पर उद्योग, इलेक्ट्रीकल इलेक्ट्रानिक, वैज्ञानिक, वैद्यकिय उपकरण, बिजली से चलने वाले घरेलु उपकरण, उत्पादक मशिन, बिजली से चलने वाले लार्डिंग उपकरण, युपीएस, प्रयोगशाला मे उपयोगीत उपकरण, आई टी उपकरण, प्रोसेस कन्ट्रोल उपकरणों को IEC स्तर की सेवाओंको प्रदान करती हैं।

३. सेफ्टी टेस्टिंग

- इन्फोरमेशन टेक्नोलाजी उपकरण (आईईसी ६०९५०-१)
- मशीनरी सेफ्टी (आईईसी ६०२०४-१)
- बिजली उपकरणोंके मापन एवं नियंत्रण तथा लैब मे सुरक्षा आवश्यकता (आईईसी ६१०१०-१)
- पारिवारीक बीजली के उपकरणों की सुरक्षा (आईईसी ६०३३५-१)

४. ईन्सुलेटींग चिजे तथा अन्य चिजों का परिक्षण

- रजिस्टंट टु फायर (ग्लो वायर एप.), ट्राकिंग टेस्ट
- रजिस्टंट टु हिट टेस्ट (बाल प्रेशर)
- पावर कन्झम्पशन/मेझरमेंट टेस्ट
- टेम्प्रेचर राईज टेस्ट, वोल्टेज ड्राप टेस्ट
- मैकेनिकल इम्पॅक्ट हॅमर टेस्ट, इलेक्ट्रानिक्स एन्डुरन्स टेस्ट
- लीकेज करन्ट टेस्ट, ग्राउन्ड बॅन्ड टेस्ट, क्रिपेज डिस्टन्स एवं क्लीअरन्स

५. पर्यावरण परिक्षण

व्हाईब्रेशन एवं शॉक टेस्ट (२०००kgf)

ड्राय हिट/ड्राय कोल्ड/डॅम्प हिट टेस्ट(टेम्प्रेचर -४०°C से २००°C, आर एच ३०% से ९५% तक)

इंग्रेस प्रोटेक्शन टेस्ट आई पी IP १X, २X, ३X, ४X, ५X, ६X

IP, X१, X२, X३ X४ X ५X६ X७

इ) प्रक्रिया नियंत्रक उपकरण प्रयोगशाला (एनएबीएल से प्रमाणीत)

१. प्रेशर केलिब्रेशन लेबोरेटरी

संस्था की प्रेशर केलिब्रेशन लेबोरेटरी प्रेशर केलिब्रेटर्स, टेस्ट गेजेस, प्रेशर ट्रान्समीटर्स, मॅनोमीटर, DWT, व्हॅक्यूम गेजेस एवं लो प्रेशर इंडिकेटर्स आदि को अंशांकन के लिए सेवायें प्रदान करता है।

२. टेम्प्रेचर केलिब्रेशन लेबोरेटरी

संस्था की टेम्प्रेचर केलिब्रेशन प्रयोगशाला मक्युरि /अल्कोहोल इन ग्लास, थर्मामिटर, डायल थर्मामिटर, थर्मोकपल, पी.आर. टी.एस., टेम्प्रेचर कॅलिब्रेटर, ट्रान्समिटर स्विचेस, टेम्प्रेचर बाथ एवं फर्नेस आदी को अंशांकन के लिए सेवायें प्रदान करता है।

३. फलो केलिब्रेशन लेबारिटरी

संस्था की फलो केलिब्रेशन प्रयोगशाला टर्बाईन का अंशांकन, इलेक्ट्रोमॅगेटिक, अल्ट्रासॉनिक, मास एवं केरिओलेस फलो मिटर, इन सबकी अंशांकन सेवाओं का उपक्रम उद्योगोंको एवं एमएसएमई के लिए करती हैं।

४. मास और वॉल्युम केलिब्रेशन लेबारिटरी

संस्था की मास और वॉल्युम केलिब्रेशन प्रयोगशाला में इलेक्ट्रानिक बॅलेन्स, इन्डस्ट्रीयल वेइंग बॅलेन्स, अॅनेलिटीकल वेट्स व्होल्युमेट्रीक फ्लॅस्क एवं पॅथोलॉजिकल प्रयोगशाला के लिए पिपेट तथा अॅनेलॅटिकल प्रयोगशाला ऐसे उपक्रमो को अंशांकन प्रदान करती है।

५. पम्प एवं मोटर टेस्टिंग लेबारिटरी

संस्था की पम्प एवं मोटर टेस्टिंग प्रयोगशाला के अंतर्गत आयएस ९०७९:२००२ एवं २० एच पी क्षमता तक के सेन्ट्रीफुगल, मोनोसेट कृषि पम्पो का परिक्षण किया जाता है। इस प्रयोगशाला से पम्प बनानेवाले एवं पम्प का इस्तेमाल करनेवाले उद्योगोंको फायदा होता है।

ई) डायमेशनल मेट्रोलॉजि लेबोरेटरी (एनएबीएल से प्रमाणित)

संस्था की डायमेशनल मेट्रोलॉजि प्रयोगशाला में निम्नलिखित डायमेशनल मेट्रोलॉजि के उपकरणों का अंशाकन का उपक्रम किया जाता है।

- वर्निअर कॅलिपर्स, मायक्रोमीटर्स , हाईट गेजेस, स्नेप गेजेस , प्लग गेजेस आदी
- बोअरगेजेस, बेव्हेल प्रोटेक्टर, ईलेक्ट्रॉनिक डायल केलिब्रेशन टेस्टर
- डायमेशनल संबंधी टुल्स, प्रोफाइल कॉन्टूर के साथ सीएमएम एवं रिवर्स इंजिनियरिंग, डाय गेजेस,स्केल, मेस्युर टाईप।

२. डिजाइन एवं डेव्हलेपमेंट गतिविधियाँ

संस्थाने डिजाइन एवं डेव्हलेपमेंट विभाग के जरिए ट्रान्सड्यूसर/इलेट्रानिक्स उत्पादन जो रिवर्स इंजीनियरिंग का अनन्य एवं गैर अनन्य आधार हैं इन्हे सेवा प्रदान करता है। तथा हमने सोलर प्रोजेक्ट के लिए कन्ट्रोल सिस्टम की डिजाइन का उपक्रम भी किया है।

संस्था अपने विभाग डिजाइन एवं डेव्हलेपमेंट के जरिए 'V' स्कवेअर हावर मिटर, लिक्वीड लेव्हल ट्रान्समिटर, रिड टाईप लिमिट स्विचेस, इन्डकटीव्ह टाईप लिमिट स्विचेस, रेफरन्स पॉईंट सेंसर, रोटररी पोझिसन सेन्सर को उत्पादन का उपक्रम लिया।

३. टूल रुम गतिविधियाँ

अ) टूल रुम विनिर्माण:

संस्था के टूल रुम विभाग ने

- प्रेस टुल्स
- प्लास्टिक मॉल्डस्
- डाय कास्टिंग डाय
- जिग्स एवं फिक्चर्स, गेजेस
- प्रिसिजन कम्पोनेन्ट आदी

उपक्रम एवं विनिर्माण सुक्ष्म, लघु एवं मध्यम उद्यमों, सरकारी संस्थाने जैसे भाभा ऐटोमिक रिसर्च सेंटर, इस्त्रो, पीएसयु एवं मॅन्युफैक्चरींग इंडस्ट्री के लिए किया है।

ब) टूल डिजाईन:

संस्था के टूल डिजाइन विभाग ने प्रेस टूल्स, प्लास्टिक मॉल्डस, डाई कास्टिंग डाईज, गेजेस, जिग्स और फिक्चरस का डिजाइन किया। उन्होने प्रोडक्ट डिजाइन और डेव्हलेपमेंट एवं रिवर्स इंजिनियरिंग मेथड का उपयोग एमएसएमई के लिए किया।

क) टूल डिजाईन एवं उत्पादन पर प्रशिक्षण:

टूल डिजाइन का प्रशिक्षण विभाग ने एम.एस.एम.ई. इंडस्ट्रीयल सेक्टर, आय.टी.सेक्टर एवं सोसायटी के प्रशिक्षित एवं अप्रशिक्षित मनुष्यबल के तकनीकी कुशलता का उन्नयन करने के लिए सदैव समर्पित है। उनका उद्दिष्ट समाज एवं समाज के आर्थिक दृष्टि से कमजोर अभ्यासार्थी, व्यवसायिक, नये स्नातक, डिप्लोमा किये हुआओ को प्रशिक्षित करना है।

४. प्रशिक्षण संबंधी गतिविधियाँ

प्रशिक्षण विभाग ने एम.एस.एम.ई. इंडस्ट्रीयल सेक्टर, आय.टी.सेक्टर एवं सोसायटी के प्रशिक्षित एवं अप्रशिक्षित मनुष्यबल के तकनीकी कुशलता का उन्नयन करने के लिए सदैव समर्पित है। उनका उद्दिष्ट समाज एवं समाज के आर्थिक दृष्टि से कमजोर अभ्यासार्थी, व्यवसायिक, नये स्नातक, डिप्लोमा किये हुआओ को प्रशिक्षित करना है।

अ) गुणवत्ता संबंधित प्रशिक्षण कार्यक्रम :

- मुलभूत आवश्यकताओं जानकर टेस्टिंग एवं अंशाकन प्रयोगशालाओं की क्षमता तथा आय.एस.ओ./आय.ई.सी. १७०२५:२००५ प्रमाणित दर्जा जॉचने हेतु अंतर्गत आडीट ट्रेनिंग कार्यक्रम आयोजित किया।
- इन्टरनल क्वालिटी ऑडिटर का आयएसओ ९००१:२००८ प्रमाणित प्रमाणपत्र।
- अकलन एवं मुल्यांकन के कुल में अनिश्चितता एनएबीएल १४१ के अनुसार मापन।

कुल ३०२ प्रतिभागियोंने गुणवत्ता संबंधित कार्यक्रमों में भाग लिया।

आ) कार्यशाला से संबंधित प्रशिक्षण कार्यक्रम :

- विद्युत मापन उपकरणोंका अंशाकन एवं परीक्षण।
- प्रेशर, टेम्प्रेचर एवं फ्लो मापन उपकरणोंका अंशाकन एवं परीक्षण।
- कॅपेसिटी बिल्डिंग का एक दिन का प्रशिक्षण कार्यक्रम से संबंधित कार्यशाला सीटीडीसी, भुवनेश्वर (ओरीसा) मे आयोजन।
- कॅपेसिटी बिल्डिंग का एक दिन का प्रशिक्षण कार्यक्रम से संबंधित कार्यशाला सीटीडीसी, जयपूर (राजस्थान) मे आयोजन।

कुल १९७ प्रतिभागियोंने उपरी कार्यशाला में सहभाग लिया।

इ) टूल डिजाईन एवं वर्कशाप अभ्यास पर प्रशिक्षण कार्यक्रम:

- टूल डिजाईन में पोस्ट ग्राज्युट डिप्लोमा।
- टूल डिजाईन में पोस्ट डिप्लोमा।
- वर्कशाप टैकनोलाजी पर सर्टिफिकेट कोर्स।
- कॅड / कॅम का प्रशिक्षण (ऑटोकॅड, मास्टर कॅम, प्रो-इ, सीएनसी प्रोग्रामिंग एवं मशीनिंग, युनिग्राफिक्स, कटीया, सॉलिड वर्कस्)

ई) सूचना प्रौद्योगिकी से संबंधित प्रमाणपत्र का ट्रेनिंग कोर्सेस कार्यक्रम :

- कॉम्प्युटर हार्डवेअर, मेंटन्स,इन्स्टालेशन, नेटवर्किंग एवं मल्टीमिडिया
- सॉफ्टवेटर प्रोग्रामिंग में डिप्लोमा
- डिप्लोमा इन साफ्टवेअर टेस्टिंग
- एडव्हान्स कॉम्प्युटर नेटवर्किंग
- सीसीएनए एवं सीसीएनपी
- वेब डिजाइनिंग
- एडव्हान्स एनिमेशन, माया, ३ डी एनिमेशन एवं स्पेशल इफेक्ट आदी

उ) तीन वर्षीय डिप्लोमा कोर्सेस

- डिप्लोमा इन मेकैट्रॉनिक्स अॅन्ड रोबोटिक्स
- डिप्लोमा इन टूल अॅन्ड डाय मेकिंग
- डिप्लोमा इन थ्रीडी अॅनिमेशन अॅन्ड ग्राफिक्स

संस्था एमएसएमई के पेशेवर एवं छात्रों के लिए निम्नलिखित लॉग टर्म एवं शार्ट टर्म प्रशिक्षण कार्यक्रम का आयोजन करती हैं।

अ) लॉग टर्म कोर्सेस (मेकैनिकल/इलेक्ट्रीकल/इलेक्ट्रॉनिक्स एव आई. टी. पेशेवरों के लिए)

- टुल डिजाइन में पोस्ट ग्रॅज्युएट डिप्लोमा
- टुल डिजाइन में पोस्ट डिप्लोमा
- एडव्हान्स ऑनिमेशन अॅन्ड फिल्म मेंकिंग
- वेब एनिमेशन (सिल्वर लाईट टेक्नोलॉजी)

आ) शार्ट टर्म कोर्सेस (इलेक्ट्रीकल/इलेक्ट्रॉनिक्स /आई टी एवं मेकैनिकल)

- ऑटोमेशन एवं कंट्रोल पर डिप्लोमा
- एम्बेडेड सिस्टीम में डिप्लोमा
- मेकाट्रानिक्स मे डिप्लोमा
- वर्कशॉप टेक्नोलाजी पर प्रमाणपत्र कोर्स
- कॅड / कॅम प्रशिक्षण (ऑटोकॅड, प्रो -ई, मास्टर कॅम, युनिग्राफिक्स कटीया, सीएनसी प्रोग्रामिंग एवं मशिनींग)
- कॉम्प्युटर हार्डवेअर, मेन्टेनन्स, इन्स्टॉलेशन,नेटवर्किंग एवं मल्टीमिडीया
- कॉम्प्युटर सॉफ्टवेअर (एम एस आफिस, फॉक्स-प्रो, टॅली, डीटीपी)
- सॉफ्टवेअर प्रोग्रामिंग में डिप्लोमा
- कॉम्प्युटर सॉफ्टवेअर टेस्टिंग
- अॅडव्हान्स कॉम्प्युटर नेटवर्किंग
- सॉफ्टवेअर टेस्टिंग में डिप्लोमा
- ओरॅकल पीएल/एसक्युएल एवं डीबीए में डिप्लोमा
- इन्फ्रॉमेशन सेक्युरिटी मॅनेजमेंट में डिप्लोमा
- डेक्सटॉप पब्लीशींग (डीटीपी)
- सीसीएनए एवं सीसीएनपी
- वेब डिजाईनींग
- माया, ३ डी, ऑनिमेशन एवं स्पेशल इफेक्ट आदी
- एम्बेडेड टेक्नालॉजी पर अॅडव्हान्स कोर्स
- व्हीएलएसआय डिजाइन सीपीएलडीएस एवं एफआरजीए के उपयोग से सर्टिफिकेट कोर्स

प्रदर्शन:

भौतिक निष्पादन (५ सालो का)						
गतिविधि	वर्ष	२००९-१०	२०१०-११	२०११-१२	२०१२-१३	२०१३-१४
अ) प्रशिक्षण						
(क) प्रशिक्षण पाठ्यक्रम आयोजित कि संख्या						
(१) दीर्घकालिक		१७	१९	१६	१८	११
(२) अल्पावधि		३०५	२६५	२२८	३१३	३९५
(ख) प्रशिक्षित प्रशिक्षकोंकी संख्या						
(१) दीर्घकालिक		१३६	१३३	१७७	१३१	१०८
(२) अल्पावधि		३५५५	३२७०	३५८३	५११५	६५९२
कुल		३६९१	३४०३	३७६०	५२४६	६७००
(३) अनुसूचित जाती के उमेदवार		१०१७	६९९	५३७	११२१	२५९४
(४) अनुसूचित जनजाती के उमेदवार		१९१	१०७	१५१	२७२	३७४
(५) महिला उमेदवार		३४५	२४५	५४०	५४१	३९०
(६) विकलांग उमेदवार		-	-	६	८	३
(७) अल्पसंख्याक उमेदवार		४४	१५८	११०	४७	१८
(आ) वित्तीय प्रदर्शन						
(अ) एमएसएमई		१४९९	१७२१	१७८५	१८४५	१९७०
(ब) अन्य		८७५	८९१	७६८	९०४	७५६
कुल		२३७४	२६१२	२५५३	२७४९	२७२६
वित्तीय प्रदर्शन (५ साल)						
गतिविधि	वर्ष	२००९-१०	२०१०-११	२०११-१२	२०१२-१३	२०१३-१४
राजस्व उत्पन्न (राशी लाख मे)		८६६.४०	१०४२.८३	११६०.३५	१४२५.२०	१७१२.७०
राजस्व खर्च (राशी लाख मे)		७२३.३४	७९५.९३	८८०.८२	९७८.८७	१०९९.७७
नकद अधिवेष (राशी लाख मे)		१४३.०६	२४६.९०	२७९.५३	४४६.३३	६१२.९३
वसुली (प्रतिशम में)		१२० %	१३१%	१३२%	१४६%	१५६%

महत्वपूर्ण उपलब्धियाँ

अ) प्रशिक्षण संबंधी गतिविधियाँ

१) संस्थान के प्रशिक्षण प्रभाग से प्रशिक्षित

- अनुसूचित जाती = २५९४
- अनुसूचित जनजाती = ०३७४
- अन्य पिछडा वर्ग = ०७६८
- महिलाए = ०३९०
- अन्य = ००२१
- सामान्य = २५५३

इस वर्ष कुल प्रशिक्षित प्रशिक्षणार्थियों की संख्या ६७००

२) संस्थाने बार्टी (BARTI) पुणे एवं जनजातीय प्रभाग नाशिक के लिए प्रशिक्षणों का आयोजन किया।

इन कार्यक्रमों में २४८ बार्टी पुणे के प्रशिक्षणार्थियों ने प्रशिक्षण पूर्ण किया।

जनजातीय प्रभाग नाशिक के ७० प्रशिक्षणार्थियों ने प्रशिक्षण पूर्ण किया।

३) संस्था के प्रशिक्षण विभाग ने बीएआरसी मुंबई के लिए **रेडियोग्राफी परीक्षण स्तर - २** का आयोजन किया। इस प्रशिक्षण कार्यक्रम में ४ बैचों के जरिए १३० प्रतिभागियों को प्रशिक्षित किया गया।

४) एम.एस.एम.ई. मंत्रालय द्वारा कौशल विकाश प्रशिक्षण कार्यक्रम (ई.एस.डी.पी.) स्कीम के तहत कुल ९०० छात्रों को इस वर्ष में ट्रेनिंग दिया गया।

५) संस्था ने मेवार (MEWAR) विश्वविद्यालय के १६४ इंजिनअरींग बैकग्राउंडवाले प्रशिक्षणार्थियों को इंडट्रियल ऑटोमेशन कोर्स, कॅड/कॅम कोर्स एवं सॉफ्टवेअर प्रोग्रामिंग कोर्स का प्रशिक्षण दिया।

६) संस्था के प्रशिक्षण विभाग ने निम्नलिखित एक दिवसीय प्रशिक्षण कार्यक्रम भी किये।

- कॅलिब्रेशन ऑफ टेम्प्रेचर, प्रेशर अॅण्ड फ्लो ट्रान्सड्यूसर - ५७
- सॉफ्टवेअर प्रोग्रामिंग - १६
- टूल डिझाईन - ३४
- व्हलनेरॅबिलिटी असेसमेंट - ३३
- इन्फॉरमेशन टेक्नोलॉजी - ५४

७) संस्था के प्रशिक्षण विभाग ऑनिमेशन का ४३ प्रशिक्षणार्थियों के लिए २ दिवसीय प्रशिक्षण कार्यक्रम का आयोजन किया।

आ) विकास परियोजनाएं

वर्ष २०१३-१४ के दौरान किए गए प्रमुख विकाय कार्य:

- १) संस्थाने लघु उद्योगों से जनसंपर्क कर उनके लिए पी-७० हॅन्डल के पीडीसी डाय-१ बनाये और उनकी आपूर्ति भी की तथा अपने पूर्जों का निर्यात भी किया।
 - पीडीसी डाय कास्टिंग डाय के लिए टाइप ५९ हॅन्डल का मॉनिफोल्ड -१ नं.
 - पीडीसी डाय कास्टिंग डाय के लिए टाइप ६४ हॅन्डल का मॉनिफोल्ड -१ सेट
- २) **संस्थाने निम्नलिखित मॉड्यूल पार्ट्स लघु उद्योग एवं विद्युत उद्यमों के लिए विकसित कर बनाये और आपूर्ति कि है।**
 - अ) २" कॅविटी प्लास्टिक इन्जक्शन मॉडेल का १ सेट यह हेल्थ केअर और फॅमिली प्लॅनिंग सेक्टर मे उपयोग किया जाता है।
 - ब) १,३,६ मॉड्यूल के पीसी प्लेट ३ मोल्ड बनाये और उनकी आपूर्ति की गयी।
 - क) विद्युत अनुप्रयोगों के सर्किट तोडने वाले घटक
 - ड) ८ मॉड्यूल (हॉरिझोन्टल) एवं ८ मॉड्यूल (स्वेअर) के २ सेट
 - इ) लघु उद्योगों के लिए मोल्ड -५/६/७ के ३ सेट
 - ई) ८ मॉड्यूल एवं +६ मॉड्यूल सिंगल कॅविटी डाय २ बनाये
- ३) **संस्थाने बीएआरसी, इंडिया मीन्ट एवं एसएसी अहमदाबाद के लिए निम्नलिखित वस्तु बनाकर उनकी आपूर्ति की।**
 - न्युकलीयर सेफ्टी हेतू ४ इलेक्ट्रो -मेक.लॉक असेम्बली बनाकर दिये
 - संस्थाने बीएआरसी के अनूसंधान और विकास परियोजना प्रोटॉन रेखीय क्षेत्र के अंतर्गत इस्तेमान किये जानेवाले बहाव ट्यूब लिनेक टैंक सेक्शन का निर्माण कर उनकी आपूर्ति की है।
 - ३ डायनॉमिक डिफेरेन्शियल प्रेशर मेजरींग सिस्टीम (DDPMS) का परीक्षण करने के बाद आपूर्ति की गयी।
 - ५० इन्डकटीव टाईप प्रॉक्सीमीटी स्वीच बनाकर उनकी आपूर्ति की।
 - ३० रीअॅक्टीवीटी कन्ट्रोल मेकॅनिज्म वोन्ड स्टॅटर्स बनाकर आपूर्ति की।
 - बीएआरसी को परमाणु रिएक्टरों के लिए काम करनेवाले ८ रोटरी पोझीशन सेन्सर का निर्माण कर आपूर्ति की।
 - ग्रॅपलर मेकॅनिज्म और लेव्हल लिफ्टिंग क्रॅडल के सेट का निर्माण उसकी असेम्बली तथा परीक्षण किया।
 - संस्थाने मे. स्पेस एप्लीकेशन सेंटर अहमदाबाद के लिए ५ लोवर कॅविटी, ५ अप्पर कॅविटी एवं ३ WR -३४० क्वॉटर हार्डट ट्वेस्ट बनाये।
 - संस्थाने मे. स्पेस एप्लीकेशन सेंटर अहमदाबाद के श्रम प्रभार वाले सीएनसी मशीन के लिए एक सॅटलाईट व्हेव कम्युनिकेशन के मल्टी व्हेव गार्ड्स बनाया।
 - संस्थाने मे. स्पेस एप्लीकेशन सेंटर अहमदाबाद के लिए लेबर जॉब कर एक सीएनसी सेंटर मेंबर बनाया।
 - संस्थाने भारत सरकार के मीन्ट, मुंबई के लिए कॉईन बनाने के लिए टूल बनाये तथा रिमिंग रिंग्स एवं ११ बनाये
 - संस्थाने मे. बालमर लॉरीज फरीदाबाद के आवश्यकता अनुसार २०० लिटर वाले ड्रमों की बाह्य रुपरेखा बनाकर दि है। तथा ३२ ट्रीपल सिमिंग रोलर्स को बनाकर उपकी आपूर्ति की है।
 - संस्थाने मे. व्हिक्टर रेन्ड इंडिया प्रा. लि. पुना के लिए २ कॅविटी प्रोग्रेसिव्ह टूल के १ सेट उत्पादन किये। विदेश मंत्रालय गॅसकेट का उत्पादन के लिए ऑटोमोबाईल इंजिनियरींग के लिए प्रेस टूल दिये।
 - संस्थाने इलेक्ट्रॉन गन की सीएनसी मशिनिंग मे. टी.आय.एफ.आर. कोलाबा, मुंबई के लिए टायटॅनियम एवं SS३०४ के ७ पार्ट्स उत्पाद किए।
- ४) **इलेक्ट्रीकल कॅलिब्रेशन लॅबोरेटरी**

इस साल मे संस्था के इलेक्ट्रीकल कॅलिब्रेशन लॅबोरेटरी ने ग्राहकों के पास जाकर निम्नलिखित कॅलिब्रेशन का काम किया है:

 - १) मे. सिमेन्स लि., ठाणे (ट्रान्सफॉर्मर डिव्हीजन) मे जाकर ए.सी. रिड्योन्स सिस्टीम जो २०० kV ए.सी. का कॅलिब्रेशन किया है।
 - २) संस्था के प्रयोगशाला मे बिजली / उर्जा मिटर जांच के लिए १० ppm शुध्दता वाले प्रिसीजन पावर कॅलिब्रेशन सिस्टीम को सफलजापूर्वक स्थापना की है।

- ३) संस्था के प्रयोगशाला ने मे. सिमेन्स लि., ठाणे में ३ डाटा लॉगर के १४६ विविध चॅनल का कॅलिब्रेशन सिम्युलेशन मेथड के धरातला पर किया है।
- ४) संस्था के इस प्रयोगशाला ने मे. भेल,भोपाल के ८००kV HV डिवाइडर का २०kV के पैमाने पर कॅलिब्रेशन किया है।
- ५) मे. एलस्टॉम लि. इलाहाबाद के ४०० kV HV कैपेसिटर का कॅलिब्रेशन किया।
- ६) मे. ट्रान्सपावर सर्विसेस, पूणे मे फ्लो इंडिकेटर का कॅलिब्रेशन किया है।
- ७) आंध्रप्रदेश इलेक्ट्रीसिटी बोर्ड हैद्राबाद के १४२ थ्री फेस उर्जा मिटर का कॅलिब्रेशन किया है।

५) फ्लो कॅलिब्रेशन लॅबोरेटरी

संस्था के फ्लो कॅलिब्रेशन लॅबोरेटरी ने एनएबीएल भारत द्वारा प्राप्त ISO १७०२५:२००५ धरातला पर ग्राहकों को इन-हाउस एवं साईट कॅलिब्रेशन की सेवा प्रदान करती है। राज्य के कला के अनुरूप इस प्रयोगशाला के आंतरराष्ट्रीय आवश्यकता और परिक्षण योजना के अनुसार बनाया गया है। जो ISO ४१८५ की पूर्ण करता है। जो द्रव प्रवाह माप और प्रक्रिया उद्योगों, प्रवाहमापी निर्माता, पानी उपयोगिताओं एवं तिसरे पक्ष के निरीक्षकों के तथा राष्ट्रीय /आंतरराष्ट्रीय मानकों के अपने अंशाकन के ट्रेसिबिलिटी को सुनिश्चित करते हुये तरल फ्लोमिटर के अंशाकन के लिए प्रयोग किया जाता है।

यह प्रयोगशाला मे वॉटर मिटर, विद्युत चुंबकीय फ्लोमिटर, मास फ्लोमिटर, टर्बाइन फ्लोमिटर, अल्ट्रासोनिक फ्लोमिटर एवं व्हरटेक्स फ्लोमिटर के प्रवाह को जांचने की सुविधा है।

इस प्रयोगशाला के फ्लोमिटर ० से २४० m^३/hr फ्लो रेंज जो ०.२% प्रणाली अनिश्चतता का अंशाकन किया जाता है।

यह प्रयोगशाला IS,BS तथा IEC के विनिर्देशों के अनुसार धूल और पानी के प्रवेश से बाडों द्वारा संरक्षण प्रदान करती है।

इस प्रयोगशाला मे IP ५५/IP, ६५/IP, ६७/६८ की तरह जंकशन बॉक्स तथा बाडो पर परिक्षण किया जाता है।

➤ प्रदर्शनी भागीदारी

- अ) जनवरी २०१४ मे बंगलौर मे ELECRAMA प्रदर्शनी आयोजित की गयी।
- ब) मिडल इस्ट इलेक्ट्रीकल प्रदर्शनी फरवरी २०१४ मे दुबई मे आयोजित की गयी।

२०१३-१४ के दौरान नई खरीददारी

- १) डिजिटल वेटींग मशीन जिसका रेग्युलेशन ०.१ kg, रेंज ० से ५००० kg लोड लेने की है। अप्रैल २०१३ से मार्च २०१४ के बीच बडी उपलब्धी रही है।

प्रतिष्ठित ग्राहको को पेश की गयी निम्नलिखित अंशाकन सेवायें।

१. संस्था द्वारा बीएआरसी, मुंबई के लिए निर्मित मल्टी सेंसर वेट टाईप अल्ट्रासोनिक फ्लोमीटर का अंशाकन।
२. इंजिनअरींग कॉलेज के लगभग ५०० छात्रो को अंशाकन के सिध्दांत को समझाने के लिए औद्योगिक दौरा किया गया।

इ) केलिब्रेशन एवं टेस्टिंग प्रयोगशालाये

इस वर्ष के दौरान संस्थाके अंशाकन और प्रशिक्षण प्रयोगशालाने सूक्ष्म, लघु एवं मध्यम उद्यम (एमएसएमई) के ६९७ तथा ३१७ अन्य संगठनो इलेक्ट्रीसिटी बोर्ड, पावर ग्रिड कॉर्पोरेशन, एनटीपीसी, सिमेन्स, एल एंड टी, क्रॉम्पटन ग्रीव्स, स्टील अथोरीटी ऑफ इंडिया, गेल, ओएनजीसी, बीपीसीएल, एचपीसीएल आदी के कुल १७६० विद्युत माप उपकरणोंका अंशाकन किया गया।

योजना निधियोंके उपयोग से बनाया गया संपत्ती का विवरण

संस्था को निम्नलिखित उपकरण खरेदी के बाद रु. ४६५.०० लाख अनावर्ती अनुदान प्राप्त हुआ है।

- थर्मल ट्रांसफर स्टैंडर्ड मॉडेल ७९२A-२४०
- डीसी रेफरन्स स्टैंडर्ड मॉडेल ७३२-B-२४०
- प्रायमरी स्टैंडर्ड फॉर एसी पावर अॅण्ड एनर्जी (PPCS)
- ५ पोसिशन ३ फेज युनिवर्सल मिटर टेस्ट सिस्टीम मॉडेल - MTS ३२०-५
- जीपीएस सिस्टीम मॉडेल- GPS -८९

वर्ष २०१४-१५ के लिए भविष्य निधी:-

मुल्यांकन अध्यायन शिफारिश के रिपोर्ट के अनुसार निम्नलिखित उपकरणों के लिए प्रयोगशालाओंको उन्नत एवं प्लान्ड किया गया है।

- सीएनसी मिलिंग फॉर मशनिंग (हॉरिजोन्टल)
- नागपुर में उप केंद्र (इंफ्रास्ट्रक्चर अॅन्ड कॉम्प्यूटर सेट अप)
- आयोजित संवेदनशीलता टेस्ट एंटीना प्रणाली
- सीटी अॅनालायजर १०,००० Amp
- इम्पल्स जनरेटर
- कॉम्प्यूटर वर्कस्टेशन एवं सॉफ्टवेयर का अपग्रेडेशन, युजी, प्रो-ई, मास्टरकॉम, डेलकॉम, ऑटो कॅड/कॅम, अॅनिमेशन सॉफ्टवेयर
- इन्वारमेंटल चैंबर
- प्रेसिशन सरफेस ग्राइंडर ग्राइंडींग साईज ५००*२५० कम से कम रीडिंग - २ माइक्रो वर्टीकल व्हील हेड
- संस्था की जमीन एमएसएमई-डीआय, मुंबई को आधुनिकरण हेतू देना खास कर ईएमआय/ईएमसी/सुरक्षा/पर्यावरण अंशांकन तथा टेस्टिंग प्रयोगशाला के लि।

कर्मचारी स्थिती:

इस तरह		प्रथम श्रेणी अधीकारी		द्वितीय श्रेणी अधीकारी		तृतीय श्रेणी कर्मचारी		चतुर्थ श्रेणी कर्मचारी		कुल				
		तकनीकी	गैर तकनीकी	तकनीकी	गैर तकनीकी	तकनीकी	गैर तकनीकी	तकनीकी	गैर तकनीकी	तकनीकी	गैर तकनीकी			
३१.०३.१३		०९	०१	०९	०१	४०	०८	-	१६	५८	२६			
३१.०३.१४		१०	०१	०८	०१	३७	०७	-	१५	५५	२४			
३१.०३.१५ (प्रत्याशित)		१२	--	११	--	४२	--	--	--	६५	--			
३१.०३.२०१४ के अनुसार अ.जाती, अ. जनजाती, अन्य पिछडा वर्ग कर्मचारीयोंकी आधिकारिक जानकारी														
प्रथम श्रेणी अधीकारी			द्वितीय श्रेणी अधीकारी			तृतीय श्रेणी कर्मचारी			चतुर्थ श्रेणी कर्मचारी			कुल		
अ. जा.	अ.ज.	अन्य पीछडा वर्ग	अ. जा.	अ. ज.	अन्य पीछडा वर्ग	अ. जा.	अ. ज.	अन्य पीछडा वर्ग	अ. जा.	अ. ज.	अन्य पीछडा वर्ग	अ. जा.	अ. ज.	अन्य पीछडा वर्ग
०१	-	०१	०१	०१	०३	०७	०२	१५	१५	०१	०८	१४	०४	२७

शासी परिषद एवं संस्था के सदस्योंकी सूची वर्ष २०१३-१४

अध्यक्ष

अतिरिक्त सचिव एवं विकास आयुक्त,
(एमएसएमई), भारत सरकार,
सूक्ष्म, लघु एवं मध्यम उद्योग मंत्रालय,
निर्माण भवन, ७वी मंजिल,
नई दिल्ली - ११० ०११.

शासी परिषद एवं संस्था के सदस्यों की सूची

भारत सरकार के प्रतिनिधी

१. निदेशक (भौतिकी समुह),
बी.ए.आर.सी., मुंबई
२. एडीसी/आईए/निदेशक,
डीसी आफिस (एमएसएमई),
सूक्ष्म, लघु एवं मध्यम उद्योग मंत्रालय,
निर्माण भवन, नई दिल्ली - ११० ०११.
३. निदेशक / अवर सचिव
आई एफविंग,
सूक्ष्म, लघु एवं मध्यम उद्योग मंत्रालय,
उद्योग भवन, नई दिल्ली.

महाराष्ट्र राज्य सरकार के प्रतिनिधी

४. **विकास आयुक्त (उद्योग)**
औद्योगिक निदेशालय,
नया प्रशासकीय भवन, २री मंजिल,
मंत्रालय के सामने,
मुंबई - ४०००३२.
५. **श्रम आयुक्त,**
महाराष्ट्र शासन,
कॉमर्स सेंटर, ताडदेव,
मुंबई - ४०००३४.
६. **निदेशक (परिचालन)**
महाराष्ट्र राज्य विद्युत वितरण
निगम लिमिटेड (एमईडीसीएल),
प्रकाशगढ, बांदरा (पूर्व)
मुंबई - ४०००५१.

सम्बद्ध संस्थागत/विद्यापिठ के प्रतिनिधी

७. **उप महानिदेशक**
भारतीय मानक ब्यूरो,
पश्चिम क्षेत्र कार्यालय,
मानकालय, ई-१०, एमआयडीसी,
अंधेरी (पूर्व), मुंबई - ४०० ०९३
८. **निदेशक**
राष्ट्रीय भौतिक प्रयोगशाला,
नई दिल्ली - ११० ०१२.
९. **प्रमुख,**
मैकेनिकल इंजिनियर विभाग,
आई. आई. टी. पवई,
मुंबई - ४०० ०७६.

सम्बद्ध उद्योगों के प्रतिनिधी

१०. **अध्यक्ष,**
आई. ई. ई. एम. ए. (आईमा),
काकड चेम्बर्स, १३२ वरली,
मुंबई - ४०० ०१८.
११. **अध्यक्ष,**
आय.एम.डी.ए.
३२७, वडाला उद्योग भवन,
वडाला, मुंबई - ४०० ०३१
१२. **प्रबंध निदेशक,**
आशिदा ईलेक्ट्रॉनिक्स (प्रा) लि.
आशिदा हाऊस, प्लॉट नं. ए-३०८
वागळे इंड. इस्टेट,
थाने (पश्चिम) - ४००६०४.
१३. **प्रबंध निदेशक,**
मे.मेको इन्स्ट्रुमेंटस प्रा.लि.
प्लॉट नं. ई एल - १,
एम.आय.डी.सी. इंडस्ट्री एरिया,
महापे, नई मुंबई - ४००७१०.
१४. **प्रबंध निदेशक**
मे. तोशिवाल ब्रास प्रा. लि.
मुंबई.
१५. **प्रधान निदेशक एवं सदस्य सचिव**
आई. डी.इ.एम.आई.
मुंबई - ४०००२२.

स्पेशल अतिथि

१६. **ले. ज. एस. पी. कोचर**
मुख्य सल्लागार
डीसी आफिस (एमएसएमई),
ईएसडीएम सेक्टर
१७. **डॉ. अजयकुमार**
संयुक्त सचिव, डायटी,
मिनिस्ट्री ऑफ कम्युनिकेशन अँड आयटी,
नई दिल्ली

१८. **प्रो.एच.एस. जमदागनी**
इंडियन इंस्टीट्यूट ऑफ सायन्स बंगलोर
१९. **प्रो. आय. के. भट**
निदेशक
मालविया नेशनल इंस्टीट्यूट ऑफ टेक्नोलॉजी,
जयपुर
२०. **श्री. दीपक भारद्वाज**
कार्यकारी समिती
इंडियन स्मार्ट ग्रिड फोरम
२१. **श्री. संजीव केसकर**
एमडी, पीएमसी सीएरा इंडिया प्रा.लि. बंगलोर
अॅन्ड चेअरमन इंडिया इलेक्ट्रॉनिक अॅन्ड
सेमीकन्डक्टर असोसिएशन बंगलोर
२२. **श्री. संजिव नारायण**
सीएमडी, एसजीएस टेकनिक्स
मॅन्युफॅक्चरींग प्रा.लि. अॅन्ड
भुतपूर्व अध्यक्ष
इलेक्ट्रॉनिक्स इंडस्ट्रीज असोसिएशन ऑफ इंडिया (ELCINA)
२३. **उमा रेड्डी**
एमडी हायटेक मॅग्नेटिक्स अॅन्ड आयएमएम
भुतपूर्व अध्यक्ष
२४. **श्री. अशोक कोंडिया**
प्रबंध निदेशक
प्रिसिजन इलेक्ट्रॉनिक्स लि.,
नॉयडा - २०१३०१
२५. **श्री. संजय बिसारिया**
संयुक्त विकास आयुक्त
डीसी ऑफिस (एमएसएमई)

शासी परिषद के मिटींग के संदर्भ में :-

पिछली ९० वी शासी परिषद एव ४३ वी एजीएम मिटींग १६ सितंबर २०१३ को कॉन्फरन्स रुम डीसी ऑफिस (एमएसएमई) नई दिल्ली में हुई थी।

पिछली ९१ वी शासी परिषद आईडीईएमआय मुंबई २८ मार्च २०१४ को कॉन्फरन्स रुम आईडीईएमआय मुंबई में हुई थी।

कोचर अॅण्ड असोशिएट्स

चार्टर्ड अकौंटन्ट

३०२, स्वप्नभुमी, ए-विंग, एस.के. बोले रोड, दादर (प.), मुंबई - ४०००२८.

टेली.फॅक्स: २४३७९५३७-८२१२/२४२२९४९०,

ई-मेल: info@kocharassociates.com, kochar_associates@yahoo.com, वेब साईट: www.kocharassociates.com

लेखा परीक्षक की रिपोर्ट

सदस्य,

इन्स्टीट्यूट फॉर डिजाइन ऑफ इलेक्ट्रिकल मेजरिंग इन्स्ट्रुमेंट्स, मुंबई।

- १) हमने इन्स्टीट्यूट फॉर डिजाइन ऑफ इलेक्ट्रिकल मेजरिंग इन्स्ट्रुमेंट्स के दिनांक ३१ मार्च, २०१४ तक के संलग्न तुलनपत्र का तथा परिशिष्ट में दी गयी हमारी टिप्पणियों के अधीन इस संदर्भ में अनुबद्धित उक्त दिनांक को समाप्त वर्ष हेतु इनकम और इक्सपेंडिचर लेखों का तथा महत्त्वपूर्ण लेखांकन नितियों का सारांश और अन्य व्याख्यात्मक जानकारी का ऑडिट किया है।
- २) प्रबंधन वित्तीय विवरण जो वित्तीय स्थिति का सच्चा और निपक्ष विचार दे सकता है। तथा लेखा मानकों के अनुसार संस्थान का वित्तीय प्रदर्शन के लिए जिम्मेदार है। इस जिम्मेदारी में डिजाइन कार्यान्वयन तथा आंतरिक नियंत्रण जो सच्चे एवं निष्पक्ष वित्तीय विवरण और सामग्री के गलत बयान से मुक्त, जो धेकाधाडी तथा त्रुटी के कारण है।
- ३) हमारी जिम्मेदारी हमारे ऑडिट के आधार पर इन वित्तीय विवरणों पर एक राय व्यक्त करने की है। हमने इन्स्टीट्यूट ऑफ चार्टर्ड अकौंटन्ट ऑफ इंडिया के मानकों के अनुसार हमारे अंकेक्षण किया है। उन मानकों को हम नैतिक आवश्यकताओं के अनुरूप है और वित्तीय बयान की सामग्री गलत बयान से मुक्त कर रहे हैं, उस बारे में उचित आश्वासन प्राप्त करने के लिए लेखा परीक्षा प्रदर्शन की आवश्यकता होती है।
- ४) एक लेखा परीक्षा वित्तीय बयान में मात्रा और खुलासे के बारे में लेखा परीक्षा साक्ष्य प्राप्त करने के लिए प्रक्रियाओं के प्रदर्शन शामिल है। चयनित प्रक्रियाओं धोखाधडी या त्रुटी की वजह से है कि क्या वित्तीय बयान की सामग्री गलत बयान के जोखिम का मूल्यांकन, सहित लेखा परीक्षक के फैसले पर निर्भर करती है। उन जोखिम आकलन करने में, लेखा परीक्षक परिस्थितियों में उचित लिया है कि लेखा परीक्षा की प्रक्रिया डिजाइन करने के क्रम में आंतरिक नियंत्रण संस्थान की तैयारी के लिए प्रासंगिक और वित्तीय बयान की निष्पक्ष प्रस्तुति समझता है। एक लेखा परीक्षा भी इस्तेमाल लेखांकन नितियों के औचित्य और लेखा की तर्कसंगतता का मूल्यांकन भी शामिल है प्रबंधन, और साथ ही वित्तीय बयान की समग्र प्रस्तुति का मूल्यांकन द्वारा किए गए अनुमान है।
- ५) हम विश्वास करते हैं की, हम प्राप्त की है लेखापरीक्षा सबूत हमारे लेखापरीक्षा राय के लिए एक आधार प्रदान करने के लिए पर्याप्त और उचित है।
- ६) संलग्न अनुसूचियों में व्यक्त मेरी टिप्पणियों के साथ-साथ मेरी रिपोर्ट है कि :
 - अ) हमने अपने ज्ञान एवं विश्वास से लेखापरीक्षा के प्रयोजन के लिए आवश्यक सभी सूचनाएँ तथा स्पष्टीकरण प्राप्त कर लिए हैं।

कोचर अॅण्ड असोशिएट्स

चार्टर्ड अकौंटन्ट

३०२, स्वप्नभुमी, ए-विंग, एस.के. बोले रोड, दादर (प.), मुंबई - ४०००२८.

टेली.फॅक्स: २४३७९५३७-८२१२/२४२२९४९०,

ई-मेल: info@kocharassociates.com, kochar_associates@yahoo.com, वेब साईट: www.kocharassociates.com

- ब) हमारे विचार से संस्थान ने विधि द्वारा आवश्यक सभी ऑडिट पुस्तकों को सही ढंग से रखा है। मैंने उक्त ऑडिट पुस्तकों की जाँच पडताल कर ली है।
- क) संस्थान का बॅलेंससिट, इनकम और इक्सपेंडिचर अकौंट ऑडिट पुस्तकों की आवश्यकताओं के तथा लेखा मानकों के अनुसार ही है।

कोचर अॅण्ड असोशिएट्स

मुहर

चार्टर्ड अकौंटन्ट

FRN : १०५२५६W

हस्ताक्षर/-

सी.ए. यगनेश दलाल

(पार्टनर)

(एम. नं. ०३५६१९)

स्थान : मुंबई

दिनांक: ११/०८/२०१४

कोचर अॅण्ड असोशिएट्स

चार्टर्ड अकौंटन्ट

३०२, स्वप्नभुमी, ए-विंग, एस.के. बोले रोड, दादर (प.), मुंबई - ४०००२८.

टेली.फॅक्स: २४३७९५३७-८२१२/२४२२९४९०,

ई-मेल: info@kocharassociates.com, kochar_associates@yahoo.com, वेब साईट: www.kocharassociates.com

लेखा परीक्षक की रिपोर्ट को संलग्नक

हमारे यहा तक दिनांक के रिपोर्ट परिच्छेद ६ के संदर्भ में

१. संस्थान के लेखा की एकूअल प्रणाली निम्नलिखित वास्तविकता का पालन कर प्रशिक्षण फीस तथा सरकारी ग्रांट का नकदी के आधार पर हिसाब है।
२. लेखा परीक्षा के तहत वार्षिक खाते इसके साथ संलग्न एमएसएमई मंत्रालय के दिशा निर्देशों के आधार पर तैयार किया है। हमारे दृष्टिकोण में आमदनी एवं खर्च का डेबिट शेष रु.२,०८,४७,०७०/- है। (पी.वाय. डेबिट शेष रु.५,६६,४३,७५०/-) समाज की पुंजी निधी का हिस्सा नही होना चाहिए। पुंजी निधी भारत सरकार से प्राप्त पुंजी अनुदान होते है, जबकी आमदनी और खर्च खाता शेष अधिशेष का समान का / परिचालन गतिविधियों का (घाटा) प्रतिनिधित्व करता है
३. शेष विविध देनदार, विविध लेनदार, लोन तथा अॅडव्हान्स के विषय को पुष्टिकरण तथा मिलान की शर्तों पर ध्यान में रखा गया है।
४. सेवा कर ३१ दिसम्बर २०१३ तक प्राप्त होने के आधार पर भुगतान किया गया है। वही अब टैक्सेशन नियमों के मुद्दे पे आधारीत है।
५. संस्थान, जो एक समाज के रूप में शामिल किया है, व्यावसायिक शिक्षा / प्रशिक्षण पाठ्यक्रम पर सेवा कर जमा नही किया गया। विकास आयुक्त (सुक्ष्म, लघु एवं मध्यम उद्यम) के कार्यालय के संचार के अनुसार सुक्ष्म, लघु एवं मध्यम उद्यम, भारत सरकार और कार्यकारी निदेशक का कार्यालय से कौशल्य विकास राष्ट्रीय परीषद। हालांकी पाठ्यक्रम में अनुमोदित नही है VECs परीभाषा के मामले अनुमोदित व्यावसायिक शिक्षा पाठ्यक्रम की खंड ११ की सेक्शन ६५B की वित्त अधिनियम, १९९४ के तहत परिभाषित के रूप में साथ साथ परिपत्र १६४/१५/२०१२ पढा, उत्पाद एवं सीमा शुल्क, वित्त मंत्रालय के केंद्रीय बोर्ड द्वारा जारी किए और इसलिए सेवा कर के लिए जिम्मेदार है।
६. संस्थान ने वर्ष के दौरान किये गये काम के अनुबंध पर सेवा कर चार्ज नही किया, वह समीक्षा में है। ०१-०७-२०१२ प्रभाव से काम के निष्पादन सेवा भाग, परिभाषित धारा ६५B(५४)का वित्त अधिनियम, १९९४ की तहत घोषित सेवा के रूप में सूचीबद्ध किया गया है।
७. भंडार और पुर्जों, कच्चा माल, तैयार माल और प्रगति पर काम का हिसाब प्रबंधन में मुल्यांकन और प्रमाणित करने के तौर पे होता है। भंडार एवं पूर्जों और कच्चे माल की लागत पर मुल्य होता है। प्रगती पर होने वाली माल की

कोचर अॅण्ड असोशिएट्स

चार्टर्ड अकौंटन्ट

३०२, स्वप्नभुमी, ए-विंग, एस.के. बोले रोड, दादर (प.), मुंबई - ४०००२८.

टेली.फॅक्स: २४३७९५३७-८२१२/२४२२९४९०,

ई-मेल: info@kocharassociates.com, kochar_associates@yahoo.com, वेब साईट: www.kocharassociates.com

लागत एवं मशीन का घंटे का दर मुल्यांकन होता है, जो लेखांकर स्तर २, संस्थान द्वारा प्रस्थपित भारतीय सनदी लेखाकार के अनुसार होता है।

८. एएस के अनुसार, संस्था की आशा है की, प्राप्त पूंजी अनुदान मे से प्राप्त मुल्यहास या संपत्ती के बदले समायोजित किया है। हालांकी पैसा नही किया है। संस्थान ने न तो पूंजी अनुदान अचल संपत्ती के लागत विरुध्द समायोजित कि ये ना मुल्यहास पूंजी अनुदान के विरुध्द समायोजित किये।

कोचर अॅण्ड असोशिएट्स

मुहर

चार्टर्ड अकौंटन्ट

FRN : १०५२५६W

हस्ताक्षर/-

सी.ए. यगनेश दलाल

(पार्टनर)

(एम. नं. ०३५६१९)

स्थान : मुंबई

दिनांक: ११/०८/२०१४

वैद्युतिक मापन उपयंत्र अभिकल्प संस्थान,
मुंबई - ४०००२२.

संस्था के २०१३-१४ वर्ष में लेखापरीक्षक के हिसाब का जवाब

१. कोई टिप्पणी नहीं।
२. संस्थान के खाते प्रदान किए गये प्रारूप के आधार पर वर्ष २००२-०३ के दौरान तैयार किया गया है और उसी द्वारा संस्थान/टूल रुम / प्रशिक्षण केन्द्र के रूप में अच्छी तरह से पालन करते हैं।
३. कोई टिप्पणी नहीं।
४. कोई टिप्पणी नहीं।
५. सेवा कर प्रयोज्यता व्यवसायिक शिक्षा/ संस्थान द्वारा आयोजित प्रशिक्षण पाठ्यक्रम / आयडीईएमआय द्वारा पेश पाठ्यक्रम जो की भारत सरकार की संस्था है उसका प्रशिक्षण सेवा कर माफ कर दी है। [१९६९-७० के दौरान भारत के राजपत्र की सरकार के माध्यम से अधिसूचित है]। पत्र क्र. २१/०९(२)/SDP/२०१०/TR-I दिनांक : ३१.१०.२०१२ सेवा कर के लिए पहले से ही प्रस्तुत किया गया है।
६. आयडीईएमआय ग्राहकों के तैयार उत्पाद के लिए श्रम का काम करती है जो की उत्पाद शुल्क के और / या पुंजी प्रकृति पर कर रहे हैं। बीएआरसी, इसरो आदि को सेवा प्रदान करती है जो की केन्द्र सरकार के एक विभाग है और संस्थान उसी के दुसरे विभाग में स्वयंसेवा कर रहे हैं। इसलिए लागू नहीं।
७. संस्थान की प्रगति के काम की गणना माल के लागत के अनुसार की गयी है हमारे मानक अभ्यास के अनुसार अधिक निधारीत मशीन दर लागू किये हैं।
८. एएस-१२ के अनुसार, पुंजी अनुदान के लेखांकन के लिए पूंजी दृष्टीकोन को स्वीकार कर लिया है और हम संस्थान की स्थापना से ही इसका पालन कर रहे हैं।

वित्तीय विवरणों का फार्म (गैर - लाभवाले संगठन)

वैद्युतिक मापन उपयंत्र अभिकल्प संस्थान, मुंबई

एस.टी.टोपे मार्ग, चुनाभट्टी, सायन, मुंबई

३१ मार्च २०१४ तक का तुलन पत्र

(राशि रुपये में)

विवरण	अनुसूची	वर्तमान वर्ष (३१/०३/२०१४)	विगत वर्ष (३१/०३/२०१३)	
कॉर्पस / पूंजी एवं देयताएँ				
कॉर्पस/पूंजी निधी	१	३९८,१८९,२८९	३३२,३९२,६०९	
निर्धारित / एंडाउमेंट धनराशी	२	२,५००,०००	--	
वर्तमान देयताएँ एवं प्रावधान	३	१९,३४३,१२८	२५,०४३,०७१	
कुल.....		४२०,०३२,४१७	३५७,४३५,६८०	
संपत्तियाँ				
स्थायी संपत्तियाँ	४	२२८,२६१,९५१	१८५,४४३,७६७	
चालू संपत्तियाँ	५	१९१,७७०,४६६	१७१,९९१,९१३	
कुल.....		४२०,०३२,४१७	३५७,४३५,६८०	
महत्वपूर्ण लेखा-जोखा नीतियाँ	१४			
आकस्मिक देनदारिया तथा खातों पर टिप्पणियाँ	१५			
दर्शायी गई तिथि तक मेरी रिपोर्ट के अनुसार ,				
कृत इन्स्टीट्यूट फॉर डिजाईन ऑफ इलेक्ट्रीकल मेजरिंग इन्स्ट्रुमेंट्स, मुंबई				
मुहर	हस्ताक्षर/- कोचर अॅण्ड असोशिएट्स चार्टर्ड अकौंटन्ट FRN : १०५२५६W सी.ए. यमनेश दलाल पार्टनर एम. नं.- ०३५६१९	हस्ताक्षर/- लेखाकार	हस्ताक्षर/- सचिव	हस्ताक्षर/- प्रधान निदेशक
स्थान :मुंबई				
दिनांक : ११/०८/२०१४				

वित्तीय विवरणों का फार्म (गैर - लाभवाले संगठन)
वैद्युतिक मापन उपयंत्र अभिकल्प संस्थान, मुंबई
 एस.टी.टोपे मार्ग, चुनाभट्टी, सायन, मुंबई
३१ मार्च २०१४ को समाप्त वर्ष का आय और व्यय खाता

(राशि रुपये में)

विवरण	अनुसूची	वर्तमान वर्ष (३१/०३/२०१४)	विगत वर्ष (३१/०३/२०१३)
आय			
विक्रय /सेवाओं से आय	६	७७,८७२,७३८	६१,४५४,४३९
अनुदान/सबसीडी	७	-	-
शुल्क/अभिदान	८	८२,३१८,२४६	७४,५०९,४८२
अर्जन ब्याज	९	१०,५७७,३७१	६,५२३,१८२
अन्य आय	१०	५०१,४०५	३३,०८३
तैयार माल और प्रगति-पर कार्य में अभिवृद्ध (घटाय)	११	१,६४५,०००	(४००,०००)
कुल. (अ)		१७२,९१४,७६०	१४२,१२०,१८६
व्यय			
स्थापना व्यय	१२	६२,०४०,१७२	५७,७४५,२८९
अन्य प्रशासनिक व्यय	१३	४७,९३७,४१६	४०,१४२,१४६
मूल्य-हास (वर्ष के अंत में कुल जोड़ अनुसूची "३" अनुसार)		२७,१४०,४९२	२३,९०८,६८४
कुल. (ब)		१३७,११८,०८०	१२१,७९६,११९
शेष अधिक (घाटा) (अ-ब)		३५,७९६,६८०	२०,३२४,०६७
बकाया: आय पर व्यय के आधिक्य को कॉर्पस / पुंजीगत कोष को हस्तांतरित		३५,७९६,६८०	२०,३२४,०६७
महत्वपूर्ण लेखा-जोखा नीतियाँ आकस्मिक देनदारिया तथा खातों पर टिप्पणियाँ	१४ १५		
दर्शायी गई तिथि तक मेरी रिपोर्ट के अनुसार ,			
मुहर		कृत इन्स्टीट्यूट फॉर डिजाईन ऑफ इलेक्ट्रीकल मेजरिंग इन्स्ट्रुमेंट्स, मुंबई	
हस्ताक्षर/- कोचर अॅण्ड असोशिपट्स चार्टर्ड अकौंटन्ट FRN : १०५२५६W सी.ए. यगनेश दलाल पार्टनर एम. नं.- ०३५६१९		हस्ताक्षर/- लेखाकार	हस्ताक्षर/- सचिव
हस्ताक्षर/- प्रधान निदेशक			
स्थान : मुंबई			
दिनांक : ११/०८/२०१४			

वित्तीय विवरणों का फार्म (गैर - लाभवाले संगठन)

वैद्युतिक मापन उपयंत्र अभिकल्प संस्थान, मुंबई

एस.टी.टोपे मार्ग, चुनाभट्टी, सायन, मुंबई

३१ मार्च २०१४ तक तुलनपत्र की अनुसूचियों का फार्मिंग भाग की विवरणियाँ
(राशि रुपये में)

	वर्तमान वर्ष (३१/०३/२०१४)	विगत वर्ष (३१/०३/२०१३)
अनुसूची १ कॉर्पोरेट पूंजी निधि:		
(अ) वर्ष के प्रारंभ में शेष	३८९,०३६,३५९	३४२,५३६,३५९
अति: वर्ष के दौरान पूंजी अनुदान को अंशदान	३०,०००,०००	४६,५००,०००
कुल (अ)	४१९,०३६,३५९	३८९,०३६,३५९
(ब) आय एवं व्यय खाता - वर्ष के प्रारंभ में शेष	(५६,६४३,७५०)	(७६,९६७,८१७)
व्यय : शुद्ध आय एवं व्यय खाते से सकल व्यय को अंतरित करने पर शेष	३५,७९६,६८०	२०,३२४,०६७
कुल (ब)	(२०,८४७,०७०)	(५६,६४३,७५०)
वर्ष के अंत में शेष (अ-ब)	३९८,१८९,२८९	३३२,३९२,६०९

मुहर

वित्तीय विवरणों का फार्म (गैर - लाभवाले संगठन)
वैद्युतिक मापन उपयंत्र अभिकल्प संस्थान, मुंबई
 एस.टी.टोपे मार्ग, चुनाभट्टी, सायन, मुंबई
३१ मार्च २०१४ तक के तुलन पत्र के फार्मिंग भाग की विवरणियाँ

(राशि रुपये में)

अनुसूची २ - अनुदान / एंडोवमेंट निधी	एनएमसीपी योजना चआयपी अधिकार पर निर्माण जागरुकता	कुल	
		वर्तमान वर्ष (३१/०३/२०१४)	विगत वर्ष (३१/०३/२०१३)
(अ) धन की प्रारंभिक शेष		-	-
(ब) धन के लिए अतिरिक्त निधी :			
१) दान / अनुदान-एमएसएमई के लिए आयपीएफसी	२,५००,०००	२,५००,०००	-
२) धन के कारण बना निवेश पर ब्याज	-	-	-
३) अन्य	-	-	-
कुल (अ+ब)	२,५००,०००	२,५००,०००	-
(क) धन के उद्देश हेतु उपयोग/ खर्च			
१) पुंजीगत खर्च			
अचल संपत्ती	-	-	-
अन्य	-	-	-
कुल	-	-	-
२) आमदनी खर्च			
वेतन एवं भत्ते	-	-	-
किराया	-	-	-
अन्य प्रशासनिक खर्च	-	-	-
कुल	-	-	-
कुल (क)	-	-	-
कुल (अ + ब+ क)	२,५००,०००	२,५००,०००	-

मुहर

वित्तीय विवरणों का फार्म (गैर - लाभवाले संगठन)

वैद्युतिक मापन उपयंत्र अभिकल्प संस्थान, मुंबई

एस.टी.टोपे मार्ग, चुनाभट्टी, सायन, मुंबई

३१ मार्च २०१४ तक के तुलन पत्र के फार्मिंग भाग की विवरणियाँ

(राशि रुपये में)

अनुसूची ३ - वर्तमान देयताएं एवं प्रावधान	वर्तमान वर्ष	विगत वर्ष
	(३१/०३/२०१४)	(३१/०३/२०१३)
(अ) वर्तमान देयताएं		
१. स्वीकृतियाँ (जमानती एवं अन्य जमा)	१,२४७,३९५	१,९८७,७४८
२. विविध लेनदार :		
अ) मालप्राप्ती के लिए	३,४०६,६३७	२,६७८,८९६
आ) अन्य		
३. सेवा कार्य के लिए प्राप्त अग्रिम	१,३१४,२१४	९,३९३,२८५
४. उपचित ब्याज किंतु देय नहीं:		
अ) सुरक्षा ऋण/उधार		
आ) असुरक्षा ऋण/उधार		
५. वैधानिक देयताएँ:		
अ) अतिदेय		
आ) अन्य	२,३२४,३७९	१,२९५,६३७
६. अन्य वर्तमान दायित्व (सीएमडी) विद्यार्थियों से ली गयी अवधान राशी	२,१२३,२००	१,७४९,९००
कुल (अ)	१०,४१५,८२५	१७,१०५,४६६
(ब) प्रावधान :		
१. कराधान के लिए		
२. ग्रॅच्युटी		
३. सेवानिवृत्ति/पेंशन		
४. जमा अवकाश नकदीकरण	८,९२७,३०३	७,९३७,६०५
५. व्यापार प्रत्याभूति / दावे		
६. अन्य		
कुल (ब)	८,९२७,३०३	७,९३७,६०५
कुल (अ + ब)	१९,३४३,१२८	२५,०४३,०७१

मुहर

**वित्तीय विवरणों का फार्म (गैर - लाभवाले संगठन)
वैद्युतिक मापन उपयंत्र अभिकल्प संस्थान, मुंबई**

एस.टी.टोपे मार्ग, चुनाभट्टी, सायन, मुंबई

३१ मार्च २०१४ तक के तुलन पत्र के अनुसूचियों का फार्मिंग भाग की विवरणियाँ

(राशि रुपये में)

विवरण अनुसूची - ४ स्थायी संपत्तियाँ	सकल ब्लॉक			मूल्य-हास			कुल ब्लॉक		मूल्य-हास का दर
	वर्ष के प्रारंभ में लागत/मूल्यांकन	वर्ष के दौरान घटाव	वर्ष की समाप्त पर लागत/मूल्यांकन	वर्ष के प्रारंभ लागत/मूल्यांकन ०१.०४.२०१२	वर्ष के दौरान जुड़ाव वर्ष के दौरान घटाव	वर्ष की समाप्त पर कुल	वर्तमान वर्ष की समाप्त तक	वर्ष की समाप्त तक	
१. भूमि (अ) पूर्ण स्वामित्व (ब) पट्टे पर	१२१९२४	-	१२१९२४	-	-	-	१२१९२४	१२१९२४	-
२. भवन (अ) पूर्ण स्वामित्व भूमिपर (ब) पट्टे पर भूमि पर (क) मालिकाना फ्लैट/परिसर (ड) अस्तित्व से संबंधित नदी	३६३४१०८१ ८३०५७२५	-	३८६८३११० ८३०५७२५	-	१२८३८५१ १८०१६३	३६३४४९३ ४७०२४६७	२४७६४७५९ ३४२३०९५	२३७०६५८८ ३६०३२५८	- ५% ५%
३. संयंत्र, मशीनरी एवं औजार ४. वाहन ५. फर्निचर एवं जुड़नार ६. कार्यालय उपकरण ७. कम्प्यूटर/परिधीय ८. बिजली संस्थापना ९. पुस्तकालय पुस्तके १०. जलापूर्ति ११. कैलब्रेशन व्यय १२. अन्य अचल अस्तियाँ (टुलस एवं इन्वोपमेंट्स)	२५७६९४३१८ २०९५८५४ १३८९८९७१ ५०२१६० २४०७०९२२	५७०८०५१९ - १२०३८७० ३०७९२८ ६९३४२७२	३१४१०८९९६ २०९५८५४ १५१०२८४१ ८१००८८ ३१००५१९४	१४२१५०४११ १४५०३०३ ७६००५६८ ४०३४२० ८३५२३९५	२०७३५४०७ १२९११० ७११४८४ २२७२२ १९८३५४५	१६२२३५२२९ १५७९४४१ ८३१२०५२ ४२६१४२ १०३३५९४०	१५१८७३७६७ ६४५५५१ ६२९८४०३ ९८७४० १५७१८५२७	११५५४३९०७ ६४५५५१ ६२९८४०३ ९८७४० १५७१८५२७	- १५% २०% १०% १५% १०% - ५% - १५% १०%
वर्तमान वर्ष का योग	३७५६०५७१४	६६५८४१	४४४९१३८०१	१९०१६१९४७	२७१४०४९२	२१६६५१८५०	२२८२६१९५१	१८५४४३७६७	
पिछला वर्ष	३३२७१६७८८	४२८८८९२६	३७५६०५७१४	१६६२५३२६२	२३९०८६८४	१९०१६१९४६	१८५४४३७६७	१६६४६३५२६	
पूर्वी प्रगती में कार्य									

मुहर

वित्तीय विवरणों का फार्म (गैर - लाभवाले संगठन)
वैद्युतिक मापन उपयंत्र अभिकल्प संस्थान, मुंबई
 एस.टी.टोपे मार्ग, चुनाभट्टी, सायन, मुंबई
३१ मार्च २०१४ तक के तुलन पत्र के तुलन पत्र के भाग की अनुसूची

(राशि रुपये में)

	वर्तमान वर्ष (३१/०३/२०१४)	विगत वर्ष (३१/०३/२०१३)
अनुसूची - ५ : वर्तमान संपत्तियाँ, ऋण एवं अग्रिम		
(अ) वर्तमान संपत्तियाँ		
१. इन्वेन्टरी:		
(अ) भंडार एवं स्पेअर्स	४,२२३,९४२	६,२०९,२९६
(ब) खुला औजार	-	-
(क) व्यापार में स्टॉक -अन्य	-	-
तैयार माल	-	-
प्रगती पर कार्य	८,६४५,०००	७,०००,०००
कच्चा माल	५३०,०४२	२८९,९८५
२. विविध देनदार		
(अ) छःमाह से उपर अतिदेय कर्ज	७,३०८,६२१	५,४८१,६१२
(ब) अन्य	११,१६४,२८३	१७,६०८,९२१
३. नकदी शेष (चेक/ड्राफ्ट एवं फुटकर सहीत)		
(अ) नकदी शेष	९४,३९८	४,६८७
(ब) चेक/ड्राफ्ट		२,९७५,५००
४. बैंक शेष		
(अ) अनुसूचित बैंकों में		
- चालू खातों में	८,५३५,२८०	३,२९८,८८४
- जमा खातों में	११९,९२६,९१८	१०९,४३०,९१८
- बचत खातों में	१२,३७६,५२६	९,७६५,२८७
(ब) गैर अनुसूचित बैंकों में		
- चालू खातों में	-	-
- जमा खातों में	-	-
- बचत खातों में	-	-
५. डाकघर -बचत खाते		
	१७२,८०५,०१०	१६२,०६४,२९०
कुल (अ)		

मुहर

वित्तीय विवरणों का फार्म (गैर - लाभवाले संगठन)
वैद्युतिक मापन उपयंत्र अभिकल्प संस्थान, मुंबई
 एस.टी.टोपे मार्ग, चुनाभट्टी, सायन, मुंबई
३१ मार्च २०१४ तक के तुलन पत्र के तुलन पत्र के भाग की अनुसूची

(राशि रुपये में)

	वर्तमान वर्ष (३१/०३/२०१४)	विगत वर्ष (३१/०३/२०१३)
अनुसूची - ५ : वर्तमान संपत्तियाँ, ऋण एवं अग्रिम(आगे से जरी)		
(ब) ऋण		
१. ऋण:		
(अ) कर्मचारी	३९८,०८७	७७,२०६
(ब) इस संस्थान जैसी गतिविधियों को चलानेवाले अन्य संस्थान	-	-
(क) अन्य (सुरक्षा एवं अन्य जमा)	१,१९७,०३३	९१२,९६२
२. अग्रिम और अन्य राशि जो नकद प्राप्त होती है अथवा प्राप्त मूल्य		
(अ) पूंजी लेखा पर	२,०६४,५४४	३६६,५६७
(ब) पूर्व भुगतान	३७९,४६१	२४८,३८०
(क) अन्य	१,७४६,७६२	८५८,०४३
३. अर्जित आय		
(अ) निर्धारित / बंदोबस्ती फंड से निवेश पर		
(ब) निवेश पर - एफ.डी. पर ब्याज उपर्जित लेकिन देय नहीं	२,९७९,१९७	१३४,८०७
(क) ऋण तथा अग्रिम पर		
४. प्राप्त दावे (टैक्स के साथ)	१०,२००,३७२	७,३२९,६५८
कु ल (ब)	१८,९६५,४५६	९,९२७,६२३
कु ल (अ+ब)	१९१,७७०,४६६	१७१,९९१,९१३

मुहर

वित्तीय विवरणों का फार्म (गैर - लाभवाले संगठन)

वैद्युतिक मापन उपयंत्र अभिकल्प संस्थान, मुंबई

एस.टी.टोपे मार्ग, चुनाभट्टी, सायन, मुंबई

३१ मार्च, २०१४ को समाप्त वर्ष आय और व्यय की फार्मिंग भाग की अनुसूचियाँ
(राशि रुपये में)

	वर्तमान वर्ष (३१/०३/२०१४)	विगत वर्ष (३१/०३/२०१३)
अनुसूची ६ - बिक्री/सेवाओं से आय :		
१) बिक्री से आय		
(अ) तैयार माल की बिक्री	२३,०१९,६३२	१६,२३८,२०५
व्यय: बिक्री कर -वैट / सीएसटी पेड	-	-
	२३,०१९,६३२	१६,२३८,२०५
(ब) कच्चे माल की बिक्री	-	-
(क) भंगार की बिक्री	२९४,७६९	-
२) सेवाओं से आय		
(अ) सेवा कार्य प्रभार	१३,७३५,९२०	८,६३८,७९३
(ब) प्रोफेशनल तथा कन्सल्टन्सी प्रभार	४०,८२२,४१७	३६,५७७,४४१
व्यय: सेवा कर - भुगतान	-	-
	५४,८५८,१०६	४५,२१६,२३४
(क) अभिकरण कमीशन एवं दलाली	-	-
(ड) रखरखाव सेवाएँ (औजार/प्रापर्टी)	-	-
(ई) अन्य (विशेष)	-	-
कुल	७७,८७२,७३८	६१,४५४,४३९
अनुसूची ७ - अनुदान /सबसीडी:		
(अपरिवर्तनीय अनुदान एवं प्राप्त सबसीडी)		
१) केन्द्रीय सरकार अनुदान	-	-
२) राज्य सरकार आवर्ती	-	-
३) सरकारी अभिकरण	-	-
४) संस्थान /वैल्फेयर निकाय	-	-
५) अन्तर्राष्ट्रीय संगठन	-	-
६) अन्य (विशेष)	-	-
कुल	-	-
अनुसूची ८ -शुल्क/अभिदान		
१. प्रवेश शुल्क	-	-
२. वार्षिक शुल्क /सबस्क्रिपशन्	-	-
३. प्रशिक्षण शुल्क /कार्यक्रम शुल्क	८१,६८१,९७९	७३,७३९,८२८
४. कन्सल्टन्सी शुल्क	-	-
५. अन्य (विशिष्ट) निविदा शुल्क /घर किराया	५७५,६१५	७१३,७००
६. लाइसेन्स शुल्क/ इलेक्ट्रिक प्रभार वसुलियाँ	६०,६६०	५५,९५४
कुल	८२,३१८,२४६	७४,५०९,४८२

मुहर

वित्तीय विवरणों का फार्म (गैर - लाभवाले संगठन)

वैद्युतिक मापन उपयंत्र अभिकल्प संस्थान, मुंबई

एस.टी.टोपे मार्ग, चुनाभट्टी, सायन, मुंबई

३१ मार्च, २०१४ को समाप्त वर्ष आय और व्यय की फार्मिंग भाग की अनुसूचियाँ
(राशि रुपये में)

	वर्तमान वर्ष (३१/०३/२०१४)	विगत वर्ष (३१/०३/२०१३)
अनुसूची ९ - अर्जित ब्याज (अपरिवर्तनीय अनुदान एवं प्राप्त सबसीडी)		
(१) मिमादी जमाओं पर:		
(अ) अनुसूचित बैंकों के पास	१०,०४२,९७५	६,०७८,२६०
(ब) गैर-अनुसूचित बैंकों के पास	-	-
(क) संस्थानों के पास	-	-
(ड) अन्य (विशेष)	-	-
(२) बचत खातों पर:		
(अ) अनुसूचित बैंकों के पास	५३४,३९६	३९१,०२७
(ब) गैर-अनुसूचित बैंकों के पास	-	-
(क) संस्था के साथ	-	-
(ड) अन्य	-	-
(३) ऋणों पर		
(अ) कर्मचारी/स्टाफ		
(ब) अन्य		
(४) देनदार तथा अन्य प्राप्तियों पर ब्याज		
(अ) आय पर ब्याज / अन्य ब्याज	-	५३,८९५
(ब) सुरक्षा जमा पर प्राप्त ब्याज इत्यादी	-	-
कुल	१०,५७७,३७१	६,५२३,१८२
अनुसूची - १० : अन्य आय		
१. संपत्ती की बिक्री/निपटान पर लाभ		-
(अ) मालिकाना संपत्ती	१२६,२४०	-
(आ) निःशुल्क प्राप्त अथवा अनुदान तर संपत्ती	१०,१८६	-
२. निर्यात पुरस्कार की वसुली		
३. विवध सेवाओं के शुल्क	-	-
४. विविध आय	४१,४७९	३३,०८३
५. कमरे का किराया प्राप्त (गेस्ट हाऊस)	३२३,५००	-
६. निविदाओं की बिक्री		
कुल	५०१,४०५	३३,०८३

मुहर

वित्तीय विवरणों का फार्म (गैर - लाभवाले संगठन)

वैद्युतिक मापन उपयंत्र अभिकल्प संस्थान, मुंबई

एस.टी.टोपे मार्ग, चुनाभट्टी, सायन, मुंबई

३१ मार्च, २०१४ को समाप्त वर्ष आय और व्यय की फार्मिंग भाग की अनुसूचियाँ

(राशि रुपये में)

	वर्तमान वर्ष (३१/०३/२०१४)	विगत वर्ष (३१/०३/२०१३)
अनुसूची - ११ : तैयार माल के स्टॉक में कमी और वृद्धि / काम में प्रगति		
(अ) अन्तिम स्टॉक		
- तैयार माल	-	-
- प्रगति -पर-कार्य	८,६४५,०००	७,०००,०००
(ब) व्यय: प्रारंभ का स्टॉक		
- तैयार माल	-	-
- प्रगति -पर-कार्य	७,०००,०००	७,४००,०००
सकल ज्यादा / कम (अ+ब)	१,६४५,०००	(४००,०००)
अनुसूची - १२ : स्थापना व्यय		
(अ) वेतन (पे +डीए)	३१,११०,४४४	२७,९९४,४८१
(ब) अधिलाभ/ प्रोत्साहन का भुगतान	३,९१२,४७५	३,२००,९०९
(क) प्रशिक्षुओं के लिए मजदूरी और वजीफा	८,३२४,०५८	५,६९८,९२८
(ड) अन्य भत्ते एवं बकाया	९,२६१,२५८	८,७९१,३८६
(ई) भविष्य निधि के लिए अंशदान	४,०८४,६४०	३,७३५,६०३
(फ) ग्रेच्युटी फंड के लिए योगदान (एलआयसी)	१,०५४,९११	३,७३७,९२७
(ग) कर्मचारी कल्याण खर्च	१,८२९,५३५	१,३१३,१०७
(ह) कर्मचारियों पर छुट्टी नगदीकरण पर खर्च / टर्मिनल लाभ	२,४६२,८५१	३,२७२,९४८
कुल	६२,०४०,१७२	५७,७४५,२८९

मुहर

वित्तीय विवरणों का फार्म (गैर - लाभवाले संगठन)

वैद्युतिक मापन उपयंत्र अभिकल्प संस्थान, मुंबई

एस.टी.टोपे मार्ग, चुनाभट्टी, सायन, मुंबई

३१ मार्च, २०१४ को समाप्त वर्ष आय और व्यय की फार्मिंग भाग की अनुसूचियाँ

(राशि रुपये में)

अनुसूची - १३ : अन्य प्रशासनिक व्यय	वर्तमान वर्ष (३१/०३/२०१४)	विगत वर्ष (३१/०३/२०१३)
१) खरीदियाँ	१०,७६९,३६०	१०,४५४,८९१
२) मजदूरी एवं प्रक्रिया व्यय	३,८७९,७२४	१,८५१,५४२
३) अन्य प्रशासनिक व्यय	-	-
गृहव्यवस्था और मजदूरी	१,२४७,४३०	८९४,४४०
सुरक्षा प्रभार	२,१०२,७३९	१,३१५,१५०
४) बिजली एवं पावर	६,९९९,६२०	४,४४७,७८१
५) पानी प्रभार	७५७,७२०	४४९,६१५
६) संयंत्र एवं मशीनरी/वाहन का बीमा	५८,१२८	३४,२७०
७) संयंत्र एवं मशीनरी की मरम्मत तथा रखरखाव	१,६७९,७८७	२,१०६,९५८
८) भूमि एवं भवन का बीमा	-	१२,२३५
९) किराया, दर एवं कर	९७,५२३	३८२,७६५
१०) वाहनों की मरम्मत तथा रखरखाव	७४५,५५१	४९७,९३६
११) डाक टिकट, टेलिफोन तथा संचार प्रभार	४६९,६५७	३५१,८८५
१२) मुद्रण एवं लेखन सामग्री	१,३७०,१४०	१,२६३,११३
१३) यात्रा एवं परिवहन व्यय	१,९५८,४५९	१,१०१,३३१
१४) प्रशिक्षण कार्यक्रम व्यय	११,२९५,१५९	९,६०६,४३८
१५) अभिदत्त व्यय	५७,७४०	१३,५६३
१६) लेखा परिक्षण मानदेय	२२,०००	२३,०००
१७) प्रोफेशनल प्रभार	९१७,४७४	१५७,४००
१८) आशोध्य एवं संदिग्ध ऋणों/अग्रिमों के लिए प्रावधान	(७८,४३५)	-
१९) विज्ञापन एवं प्रचार	१,३०३,७१२	१,७३१,६६२
२०) भवन का रखरखाव	१,२९७,७९५	२,६१८,१८४
२१) दुलाई एवं आवक कॅरीएज	८०,८१०	२३४,९२६
२२) फुटकर व्यय	९०५,३२३	५९३,०६२
कुल	४७,९३७,४१६	४०,१४२,१४६

मुहर

वित्तीय विवरणियों का फार्म (गैर - लाभवाले संगठन)
वैद्युतिक मापन उपयंत्र अभिकल्प संस्थान, मुंबई
दिनांक ३१ मार्च, २०१४ को समाप्त वर्ष लेखा की विवरणियाँ

अनुसूची १४ महत्वपूर्ण लेखा-जोखा नीतियाँ

१. लेखा - जोखा परंपरा

अन्यथा उल्लिखित न हो, ऐतिहासिक मूल्य परंपरा के आधार पर वित्तीय विवरण तैयार किये जाते हैं।

२. सम्पत्ति सूची मूल्यांकन

- २.१ भंडार एवं अन्य फुटकर (मशीने एवं कलपूर्जे)के लिए बिजली, स्थिर एवं रखराव कि चिजों को लागत के आधार पर मूल्यांकित किया जाता है। लागत फिफा पद्धती के आधार पर है।
- २.२ कच्चा माल सकल वसूली मूल्य माल, श्रम तथा संबंधित खर्च समझकर निश्चित किया जाता है।
- २.३ अर्ध तैयार माल की लागत / कार्य में प्रगति के सामग्री पर विचार श्रम और संबंधित ओवरहेड्स द्वारा निर्धारित हैं।

३. निवेश

- ३.१ निवेश का वर्गीकरण ठवर्तमान निवेशड के किमत पर किया जाता हैं।
- ३.२ इसमें यदि कोई लागत अधिग्रहण खर्च हो तो वह शामिल हैं।
- ३.३ मियादी जमा पर ब्याज (यदि कोई हो) इपचित पध्दति पर आंका जाता है।

४. उत्पादन शुल्क

संस्थान को उत्पाद-शुल्क से मुक्त रखा गया है, अतः वर्ष की समाप्त पर संस्थान द्वारा उत्पदित सामानों पर देनदारियां नहीं लगाई गई हैं।

५. अचल संपत्ती

- ५.१ अचल - संपत्ती अधिग्रहण मालभाड़ा, शुल्क एवं कर तथा अधिग्रहण से संबंधित सीधे व्यय मूल्य के रुप में वर्णित की गई है। परियोजना के लिए सी.पी.डब्ल्यू.डी द्वारा निर्मित तथा अन्य निर्माण संबंधी व्यय अचल पूंजी में वर्णित किया गया है।
- ५.२ अचल - संपत्ती जों गैर वित्तीय अनुदान के रुप में प्राप्त (समूह निधि के अलावा) आरक्षित अनुकूल भरोसे की पूंजी रिजर्व में परिणत किया गया है।

६. मूल्य -हास

- ६.१ अचलसंपत्तियों की अनुसूची में निर्दिष्ट दरों के अनुसार मूल्य-हास कर के मूल्यांकन का प्रावधान किया गया है।
- ६.२ जिस तारीख से संपत्ती उपयोग में लाई गई हैं उस निरपेक्ष तारीख से वर्ष के लिए मूल्य-हास को परिकथित किया गया है।

७. बिक्री के लिए हिसाब (लेखा)

बिक्री में बिक्री कर को सलम्मलित नहीं किया गया है। तथा बिक्री /सेवा को छूट/बट्टे खाते डाला गया।

मुहर

**वित्तीय विवरणियों का फार्म (गैर - लाभवाले संगठन)
वैद्युतिक मापन उपयंत्र अभिकल्प संस्थान, मुंबई
दिनांक ३१ मार्च, २०१४ को समाप्त वर्ष लेखा की विवरणियाँ**

अनुसूची १४ महत्वपूर्ण लेखा-जोखा नीतियाँ

(... .. जारी)

८. सरकारी अनुदान/सबसीडी

- ८.१ विशेष निर्दिष्ट अचल संपत्तियों के लिए सरकार से प्राप्त अनुदान की अनुसूची १ में अतिरिक्त कार्पस निधि के रूप में दर्शाया गया है।
- ८.२ सरकारी अनुदान उपर्जित आधार पर सब्सिडी के रूप में जिम्मेदार हैं।

९. पट्टा

महाराष्ट्र सरकार से प्राप्त सहायता अनुदान पट्टे पर दी गई जमीन मूल्य रु. ९,२१,९२४/- है।

१०. सेवा निवृत्ति लाभ

- १०.१ आयडीईएमआय ग्रेज्युटी फंड एवं कर्मचारी डिपॉजिट लिंक बीमा योजना भारतीय जीवन बीमा के साथ रखा जा रहा है। सेवानिवृत्ती ग्रेज्युटी अधिनियम के तहत देय के रूप में भुगतान किया जा रहा है।
- १०.२ कर्मचारी की छुट्टी / टर्मिनल लाभ का नकदीकरण पर प्रावधान भविष्य की देनदारियों को पूरा करने के लिए खातों की पुस्तकों में से दी जा रही हैं।

११. स्थगित कर देयता

संस्थान ने बहुत सारे जमा किया घाटा पिछले जोड में लाये, तबसे करयोग्य लाभ दूरवर्ती होने की संभावना है और इसलिये कालिक फर्क जो A-२२ के लिये होनेवाली स्थगित कर देयता नही प्रदान की गयी तथा उत्पन्न पर होनेवाले कर प्रदान किये गये।

मुहर

वित्तीय विवरणियों का फार्म (गैर - लाभवाले संगठन)
वैद्युतिक मापन उपयंत्र अभिकल्प संस्थान, मुंबई
दिनांक ३१ मार्च, २०१४ को समाप्त वर्ष लेखा की विवरणियाँ

अनुसूची १५ : आकस्मित देनदारिया तथा खातों पर टिप्पणियाँ

१. आकस्मित देनदारिया

- १.१ संस्थान के विरुद्ध दावे, जिन्हें ऋण के रूप में स्विकार नहीं किया गया रु. शून्य (विगत वर्ष-शून्य)
- १.२ संस्थान की ओर से:
- १.२.१ बैंक/कार्पोरेट प्रत्याभूति रु. ६.९० लाख दी गई (विगत वर्ष रु. ६.९८ लाख)
- १.२.२ बैंक का ऋण पत्र खोला गया रु. १६२.०७ लाख (विगत वर्ष रु. ३५५.०० लाख)
- १.२.३ बैंकों से भुनाए गए बिल रु. शून्य (विगत वर्ष रु. शून्य)
- १.२.४ कर्मचारियों के लिए बने छुट्टी नगदीकरण प्रावधानों छुट्टी की गणना और कर्मचारी की नजदीकी सेवानिवृत्ती के आधार पर है।
- १.३ संबंधित विवादित माँगे :
- आयकर रु. शून्य (विगत वर्ष शून्य)
- बिक्रीकर रु. शून्य (विगत वर्ष शून्य)
- नगर निगम सेवा कर रु. शून्य (विगत वर्ष शून्य)

२. वर्तमान संपत्ती, ऋण एवं अग्रिम

संस्थान के प्रबंधन के विचार में, वर्तमान संपत्ती, ऋण और अग्रिम व्यापार के सामान्य पाठ्यक्रम में वसूली पर एक मूल्य, कम से कम कुल तुलना पत्र शीट में दिखाई राशि के बराबर हैं।

रुपये १०२.०० लाख की राशि [वित्तीय वर्ष २०१३-१४ के लिए रुपये २८.७० लाख की राशि सहित] संस्थान द्वारा प्रदान की जाने वाली सेवाओं के खिलाफ भुगतान भेजते समय हमारे मूल्यवान ग्राहकों द्वारा की कटौती करने के लिए आयकर विभाग से प्राप्त कुल टीडीएस राशि का प्रतिनिधित्व करता है।

जाँच कार्य प्रगति पर है।

३. वर्तमान देनदारी एवं प्रावधान (अग्रिम प्राप्त)

जाँब वर्क के लिए अग्रिम प्राप्त रु. २.१० लाख की राशी वर्कशॉप के जाँब वर्क पुरा होने पर अगले वित्तीय वर्ष के दौरान राजस्व माना जाएगा।

बौद्धिक संपदा सुविधा केन्द्र की स्थापना के लिए लघु उद्योगों के लिए आयपीएफसी से आयडीईएमआय ने रुपये २५.०० लाख की एक राशि पहली किस्त के रूप में प्राप्त की। एनएमसीपी योजना के तहत निर्माण जागरूकता बौद्धिक संपदा अधिकार पर मजूरी आदेश दिनांक २७/०३/२०१४ निर्धारित फंड के रूप में दिखाया गया है।

रु. २४६२,८५१/- की राशी वर्तमान वर्ष के खर्च के लिए डेबिट किया सेवानिवृत्त कर्मचारियों के लिए रु. १२,९२,३२०/- की राशी वास्तविक भुगतान का प्रतिनिधित्व करता है और रु. ११,७०,५३१/- की राशी देनदारियों के रूप में छुट्टी नगदीकरण के रूप में खातों में प्रदान की गयी है।

कर्मचारियों की सेवानिवृत्ती पर छुट्टी नगदीकरण देय का दायित्व पर प्रदान की गयी है एक अनुमान के आधार और वर्तमान वर्ष के खर्च के लिए डेबिट कर दिया गया है।
छुट्टी नगदीकरण का प्रावधान का विवरण निम्नानुसार है:

प्रारंभिक शेष १.४.२०१३ के लिए	रु.७९,३७,६०५/-
जोड: वर्ष के दौरान किए गये प्रावधान	रु.११,७०,५३१/-
	कुल रु.९१,०८,१३६/-
कम: सेवानिवृत्त होने वाले कर्मचारियों को किए गये भुगतान	रु.१,८०,८३३/-
अंतिम शेष ३१.०३.२०१४ के लिए	रु.८९,२७३०३

४. कराधान

संस्थान को आगे होने वाले घाटे की वजह से किसी भी प्रकार के कर लाभ नहीं हो सकता। संस्थान द्वारा निर्णय लिया है की, संस्थान चालू वर्ष की वैकल्पिक न्यूनतम कर के लिए प्रावधान नहीं करेगी, जैसे की संस्थान की आमदनी आयकर अधिकतम अँक्ट १९६१ के अनुसार घाटा ११ और १२ के तहत संस्थान को छुट प्रदान की गयी है।

संस्थान आयकर कार्यालय द्वारा जारी किये गये प्रमाणपत्र के अनुसार आयकर अँक्ट १९६१ के खंड १२AA के तहत पर पंजीकृत है।

५. ग्रेज्युटी फंड के संबंध में, अन्य एलआयसी के लिए रु. १०,००,०००/- का योगदान किए, ३१/०३/२०१४ को खातों के पुस्तकों में कोई प्रावधान किया जा रहा है। हालांकी, एलआयसी के साथ बनाए गये ग्रेज्युटी फंड के रूप में नीचे है।

प्रारंभिक शेष १.४.२०१३ के लिए	रु.८६,५४,९२४/-
एलआयसी स्थानांतरण करने के लिए योगदान निधी	रु.३५,६६,६६६/-
जोड: २०१३-१४ के लिए एलआयसी के द्वारा ब्याज	रु.८,६५,५६८/-
कम: वर्ष के दौरान ग्रेज्युटी भुगतान	रु.३८,५०,४२१/-
अंतिम शेष ३१.०३.२०१४ के लिए	रु.९२,३६,७३७/-
२०१३-१४ में एलआयसी को भुगतान जारी जो उपर दिखाया नहीं	रु.१०,००,०००/-

६. जहाँ कही आवश्यक हो विगत वर्ष के आंकडे पुनः व्यवलस्थत/एकत्रित किए गए ।

७. दिनांक : ३१ मार्च, २०१४ के तुलन पत्र के भाग के रूप में. अनुसूचि क्र. १ से १३ तक को संलग्नक में जोडा गया है और आय एवं व्यय लेखा की संबंधित वर्ष की समाप्त तक दर्शाया गया है ।

हस्ताक्षर अनुसूची १ से १५

हस्ताक्षर/- कोचर अँण्ड असोशिएट्स	मुहर	हस्ताक्षर/- लेखाकार	हस्ताक्षर/- सचिव	हस्ताक्षर/- प्रधान निदेशक
चार्टर्ड अकौंटन्ट FRN : १०५२५६W				
सी.ए. यगनेश दलाल				
एम. नं.- ०३५६१९, C&AG -BO०८६२				

स्थल : मुंबई

दिनांक : ११/०८/२०१४

**वित्तीय विवरणों का फार्म (गैर - लाभवाले संगठन)
वैद्युतिक मापन उपयंत्र अभिकल्प संस्थान, मुंबई
३१ मार्च, २०१४ को समाप्त वर्ष जमा एवं खर्च का विवरण**

(राशि रुपये में)

जमा	वर्तमान वर्ष	विगत वर्ष	खर्च	वर्तमान वर्ष	विगत वर्ष
I. प्रारंभिक बकाया					
अ) नकद राशि	४,६८,७००	८,५१,०००	I. ब्याज		
ब) बैंक बकाया			अ) स्थापन व्यय	६,०४९,३६२.००	५५,१७०,३६९.००
i) चालू खाते में (एसबीआय, एसबीएम एवं आयडीबीआय बैंक)	३,९८८,८३३.९६	४,०३,२५९.६०	ब) प्रशासनिक व्यय	४६,२८०,९९३.००	३९,६४९,५१४.००
ii) जमा खाते में	१०९,४३०,९१८.४५	८९,१८९,९५६.४५	II. विभिन्न परियोजनाओं पर सुरक्षित निधि से भुगतान		
iii) बचत खाते में	९,७६५,२८६.९७	१,०२०,९५३.८०	III. निवेश एवं जमा से		
iv) चेक	२,९७५,५००.००	२,४००,०००.००	अ) अरमाकंड /एन्डोमेंट फंड	-	-
II. प्राप्त अनुदान			ब) स्वयं की राशि से	-	-
अ) भारत सरकार से	३०,०००,०००.००	४६,५००,०००.००	क) एस/सी और एल/सी से मिली राशि	-	-
अनावर्ती अनुदान	-	-	IV. अचल संपत्ती एवं मूल कार्य प्रगती :		
आवर्ती अनुदान	-	-	अ) अचल संपत्ती की खर्च	६,९६३,९१४.८२	३९,२८८,०५९.००
ब) महाराष्ट्र शासन से	-	-	ब) मूल कार्य प्रगती पर खर्च	१,२२८,७१२.००	२५,०००,०००.००
क) अन्य	२,५००,०००.००	४४३,८२०.००	V. अतिरिक्त एवं कर्ज की वापसी		
III. निवेश पर आय			अ) भारत सरकार को		
अ) अरमाकंड/इन्डो. फंड	-	-	ब) राज्य सरकार को		
ब) अन्य निदेश	५६६,६९५.००	६९६,५००.००	क) अन्य को		
IV. अर्जित ब्याज			VI. ब्याज		
अ) बैंक जमा पर	८,९४६,६१२.००	५,७४७,१५९.००	VII. अन्य भुगतान		
ब) कर्ज एवं अग्रिम इ.	-	-	बकाया देयकों का भुगतान	९६८,६८३.००	२,२५९,५४०.००
क) अर्जित ब्याज प्राप्त	९३८.००	१,५७६,९४९.००	दायक से जमा राशि की वापसी	१,८९९,९७०.००	३७६,०००.००
V. अन्य आय			सलायनोंके अग्रिम भुगतान	२,३८९,४६४.०८	१,१८४,३४३.४७
विक्री/सेवाओंसे प्राप्त	९९,९६५,९०७.५०	६७,९९०,९१८.००	विद्यार्थियों को दि गयी अवधान राशि	७६३,०००.००	८०६,५००.००
प्रशिक्षण शुल्क से प्राप्त	६९,८०२,६७४.००	५४,९१८,०३५.००	जमा पुंजी का प्रशिक्षण विभाग को स्थानांतरण	६,८८८,४०४.००	१४८,९०५.००
VI. उधार लिया			VIII. बंद बकाया		
	-	-	अ) माद	९४,३९८.००	४,६८७.००
VII. अन्य प्रालम्बवां			ब) बैंक बकाया (एसबीआय, एसबीएम एवं आयडीबीआय बैंक)		
विविध प्रालम्बवा	३९६,२६९.००	१,४९,७०४.००	i) चालू खाता	८,५३५,२७९.६७	३,२९८,८३९.६६
दायक से जमा राशि	८४०,४८०.००	१,३४५,४००.००	ii) जमा खाता	१९९,९३६,९१८.४५	१,०९,४३०,९१८.४५
पीएचएम पुंजी के विरुद्ध जमा राशि	-	-	iii) बचत खाता	१२,३७६,५२५.८६	९,७६५,२८६.९७
विद्यार्थियों से जमा की गयी अवधान राशि	१,९२९,३००.००	१,०९५,३५०.००	iv) चेक इन ट्रान्सीट	-	२,९७५,०००.००
कुल	३३०,०२४,०७९.८८	२६४,६०६,४९८.८५	कुल	३३०,०२४,०७९.८८	२६४,६०६,४९८.८५

इन्स्टीट्यूट फॉर डिवाइस ऑफ इलेक्ट्रिकल मैजिंगा इन्स्टीट्यूट्स

स्थल : मुंबई
दिनांक : ११/०८/२०१४

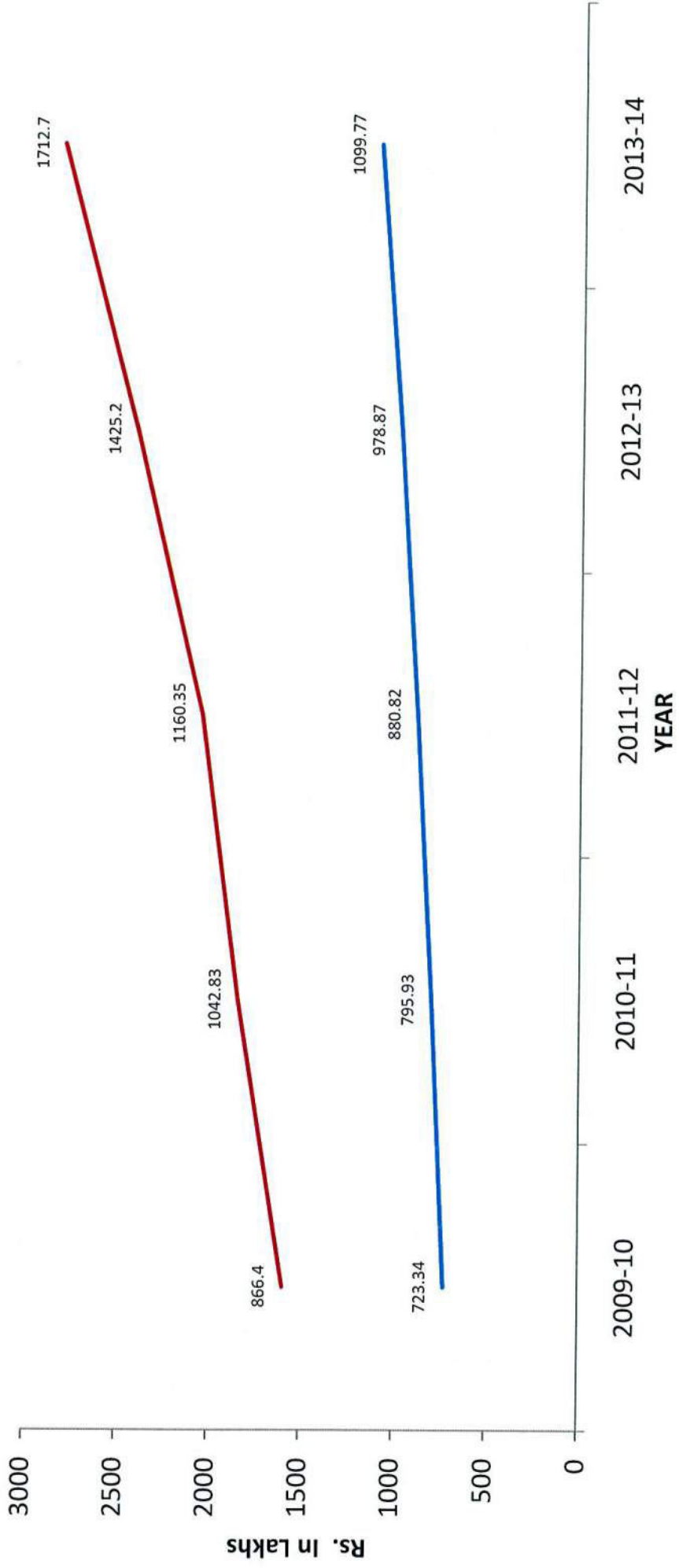
हस्ताक्षर/-
लेखाकार

हस्ताक्षर/-
सचिव

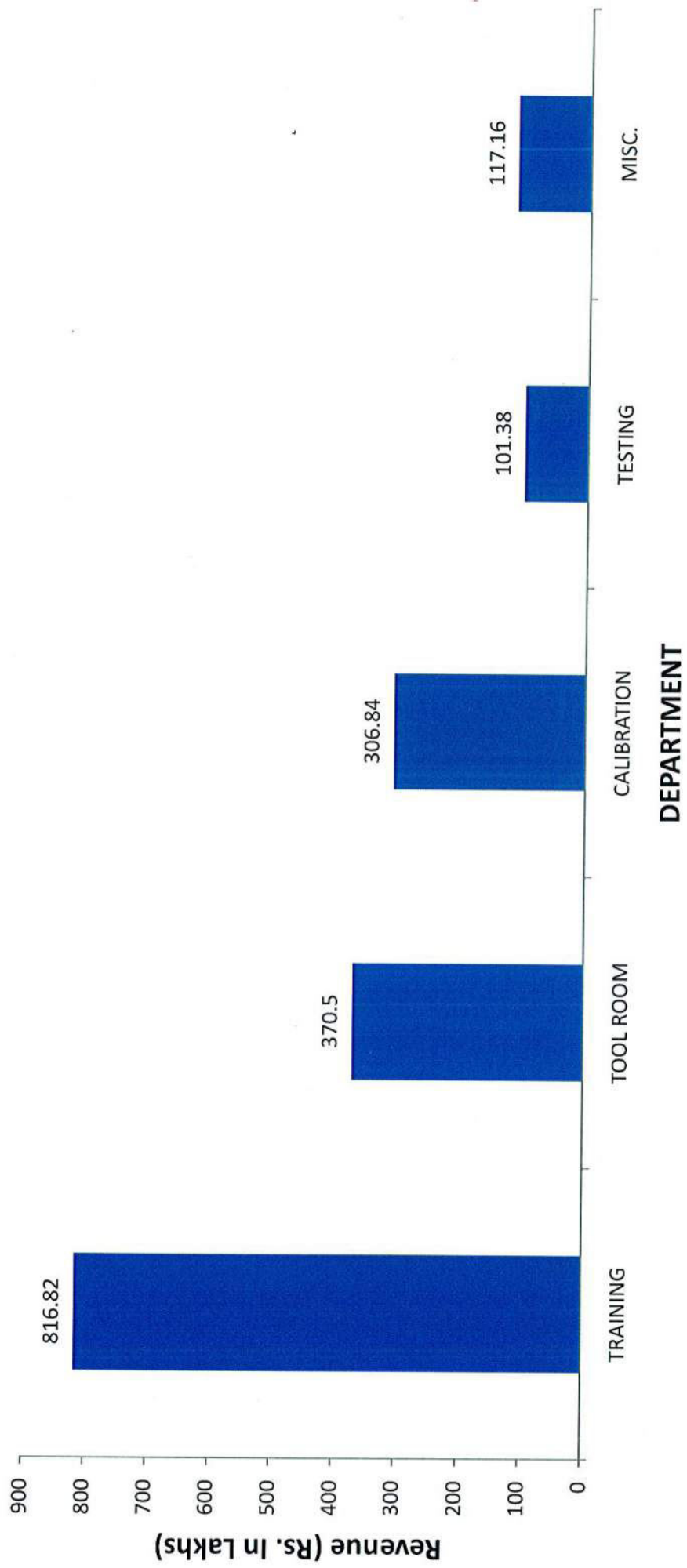
हस्ताक्षर/-
प्रधान निदेशक

FINANCIAL PERFORMANCE

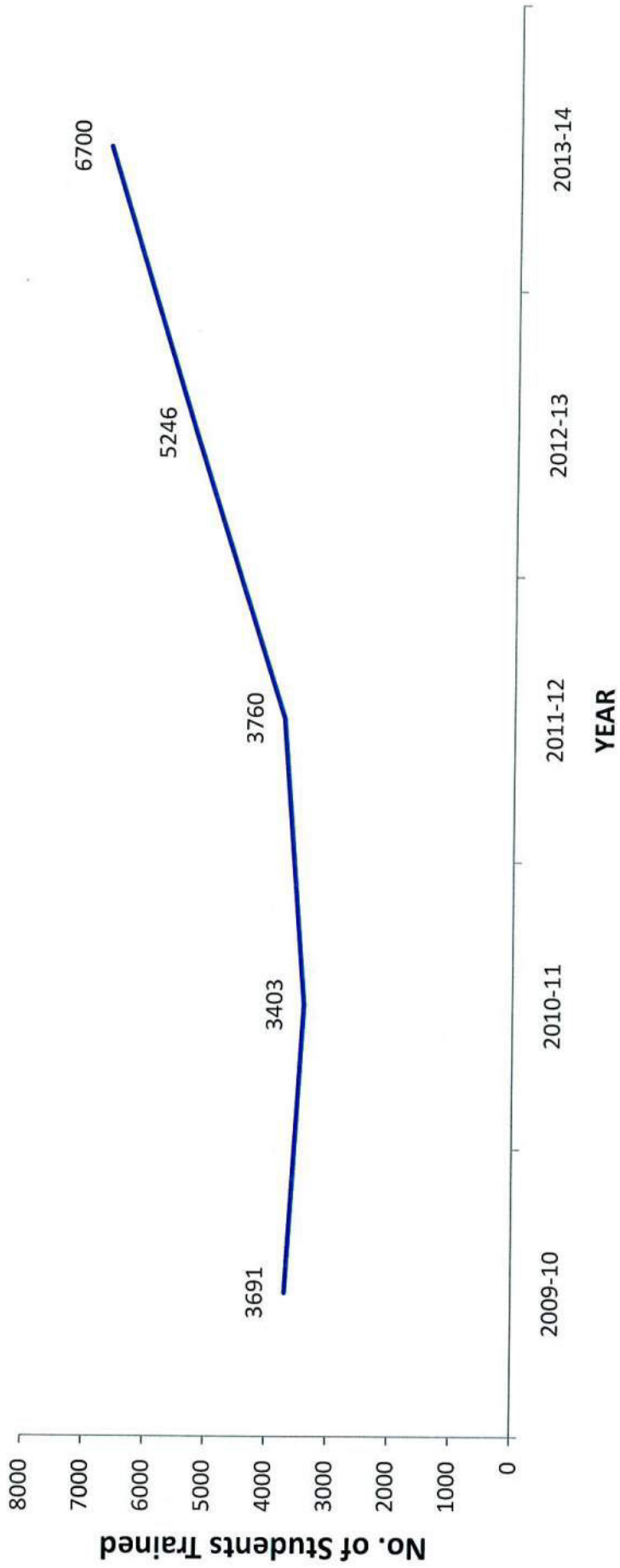
— Expenditure — Income



DEPARTMENTWISE PERFORMANCE FOR THE YEAR 2013-14



TRAINING





A Government of India Society
(Ministry of Micro, Small & Medium Enterprises)

**INSTITUTE FOR DESIGN OF ELECTRICAL MEASURING INSTRUMENTS,
MUMBAI (MSME-TDC)**

Government of India Society
Ministry of Micro, Small & Medium Enterprises

**44th ANNUAL REPORT
2013-14**

**INSTITUTE FOR DESIGN OF ELECTRICAL MEASURING INSTRUMENTS,
MUMBAI (MSME-TDC)**

Swatantryaveer Tatya Tope Marg,
Chunabhatti, Sion P.O.,
Mumbai- 400 022.

ANNUAL REPORT 2013-14

INTRODUCTION:

IDEMI, Institute for Design of Electrical Measuring Instruments, was established as a Govt. of India Society in September 1969 with joint efforts of UNIDO/UNDP Vienna and Ministry of Industry, Govt. of India.

IDEMI is a MSME Technology Development Centre, Mumbai & its main objective is to provide Service to Micro, Small & Medium Enterprises. Additional Secretary & Development Commissioner (MSME) is ex-officio Chairman of the Governing Council of IDEMI which controls the functioning of the Institute.

OBJECTIVES:

IDEMI is providing services to Micro, Small & Medium Enterprises in following areas:

- a) Design & Development of Instruments
- b) Calibration & Testing of Electrical/Electronic Measuring Instruments, Process control measuring Instruments & Dimensional measuring Instruments.
- c) Design & Manufacturing of Tooling of Instruments i.e. Press Tools, Moulds, Die Casting Dies, Jigs, Fixtures & Gauges
- d) Up gradation of Technical Skills of trained & untrained manpower from MSME Industrial Sector, Information Technology Sector & Society by Conducting Long Term & Short Term Training Programmes in various field (Skill Development & Vocational Training Programmes).

FACILITIES AVAILABLE:

A) ELECTRICAL CALIBRATION LABORATORY (NABL ACCREDITED):-

Electrical Calibration Laboratory is equipped with high tech precision electrical measuring instruments which can calibrate industries & laboratories Reference Standards. The laboratory has got following instruments:-

- 8½ Digit Multimeter 02 Nos.
- 7½ Digit Multimeter 02 Nos.
- 6½ Digit Multimeter 05 Nos.
- AC Reference standard up to 1000V & 100A
- Power / Energy Comparator having accuracy 0.01 % : 02 nos.
- Precision Power Calibration System (PPCS) having an accuracy of 10 ppm.
- High precision Multifunction Calibrator having 2 ppm uncertainty.
- Power Quality Analyzer for Calibrator for Power Quality Parameter like Harmonic, Sags & Swells etc
- High Voltage Divider 200 kV AC / DC
- Harmonic Analyzer
- CT / PT Test System up to 10,000 Amp & 33 kV
- Sound Level Calibrator (74 to 114dB)
- Frequency Counter up to 3.4 GHz
- High Precision LCR Bridge
- RF Calibrator
- 1 V , 10 V , 1 Ohm & 10 k Ohm Artifacts
- Tera Ohm Bridge for measurement of High Value resistance up to 10 Penta Ohm.
- GPS Controlled Frequency standard.
- Thermal Transfer Standard.

B) ELECTRICAL TESTING LABORATORY (ETL):-

I) SAFETY TESTS:-

Safety testing laboratory is equipped for testing of Electrical/ Electronic equipments for CE Marking. Following tests is being performed:

- Insulation Resistance test,
- Di-Electric Strength / High Voltage Test,
- Resistance to Heat test,
- Resistance to fire test,
- Leakage current test,
- Temperature rise test,
- Mechanical Impact hammer test,
- Ground Bond test,
- Tracking test,
- Voltage Drop Test,
- Creepage Distance and Clearances,
- Power Consumption

II) TYPE TESTING LABORATORY:

The Electrical Testing Laboratory (ETL) is providing services for Type Testing of Electrical/ Electronic equipments/products as per IS/ IEC/ EN/ CBIP Standards for following measuring instruments:

- Analog & Digital Panel Meter,
- Electrical/ Electronic Ballast,
- Static Relay Power Protection System,
- Static Energy Meter,
- Electrical operated Domestic Appliances & their Accessories

III) EMI-EMC TESTING LABORATORY (NABL ACCREDITATION):

EMI-EMC Testing laboratory is equipped for certifying CE Marking / Safety Test using following test equipments:-

- Electrostatic Discharge Test
- Radiated Immunity Test (GTEM)
- Electrical Fast Transient / Burst Generator
- Surge Test Generator
- Conducted Emission Test
- Harmonic Current Emission Test
- Voltage fluctuation & Flicker Test
- Voltage Dips & Interruption Test
- Power Frequency Magnetic Field Test
- Vibration & Shock Test
- Pulse Magnetic field Test
- Conducted Susceptibility Test
- Low Voltage Impulse Test

C) PROCESS CONTROL INSTRUMENTS LABORATORIES (NABL ACCREDITED):-

I) PRESSURE CALIBRATION LABORATORY:

Pressure Calibration Laboratory is equipped with State of art high precision Pressure calibration systems which can calibrate process industries & Pressure cal labs Reference Standards from low pressure to high pressure. The laboratory has got following instruments:-

- Absolute Pressure Air Dead Weight Tester having accruing $\pm 0.005\%$ Range
- Air Dead Weight Tester having accruing $\pm 0.01\%$ Range
- Digital Pressure Indicator, $\pm 0.01\%$ of Active Range, (6 Diff. Ranges)
- High Precision Low Pressure Controller / Calibrator having accuracy $\pm 0.014\%$ Range, Range 10 In WC / 30 In WC
- Hydraulic High Pressure Dead Weight Tester having accuracy range 2 to 70 bar & 80 to 1455 bar uncertainty $\pm 0.006\%$ Range
- Digital Pressure Controller Range 35 barg/a. Having an uncertainty 0.01% of reading.
- Pneumatic Dead Weight Tester Cross-Float system, Range 0.8 to 2.15 barg/a (L.P.) & 0.25 to 10 barg/a (H.P.) accuracy $\pm 0.005\%$ Range

II) TEMPERATURE CALIBRATION LABORATORY:

Temperature Calibration Laboratory is equipped with State of art high precision Temperature calibration systems which can calibrate process industries & Thermal cal labs Reference Standards. The laboratory has got following instruments:-

- Temperature Sensor Pt 25
- S-Type Thermocouple Sensor* Triple Point of Water Cell
- Dry Block Calibrator * Data Logger
- High Stability Oil Bath
- Low Temp. bath (- 80C⁰ to 120C⁰)

III) FLOW MEASURING INSTRUMENTS CALIBRATION LABORATORY:

Flow Calibration Laboratory is equipped with set up for 2", 4", 6" & 8" size Flow Meters & consisting of Kent Turbine Flow Meter, Flexim make Ultrasonic Flow Meter, Stabilization Tanks, Diverter, Weighing Machine & Aplab Counter/Timer, and Data Logger.

Flow range: 0 to 240 M³ /hr. with uncertainty $\pm 0.35\%$.

IV) MASS & VOLUME CALIBRATION LABORATORY:

- Mass Calibration System consisting of Digital Balances from 1 mg to 34 Kg & Standard E2 class weights from 1mg to 20kg.
- Volume Calibration system for 5 μ l – 1000 ml Volumetric Flasks.
- E1 Class standard from 1 mg to 200 grams.
- Balance 5kg, 10kg with resolution of (0.001g (0.01g)

V) PUMP & MOTOR TESTING LABORATORY:

Pump & Motor Testing Laboratory is equipped with Pump Testing Panel containing Power Analyser which can measure Voltage upto 440 V, Current Upto 50 A & Power 15 kW. It can also measure frequency in the range of 45 to 66 Hz.

The PLC is used to monitor different inputs from sensors like Flow, Pressure, Temperature, RPM & Electrical Power. The Flow can be measure upto 15 LPS & Pressure can be measure upto 200 mtrs.

D) DIMENSIONAL METROLOGY LABORATORY:

DML is equipped with calibration equipments like 2D Universal Measuring Machine, Caliper Checker, Grade '0' & Grade '1' Tungsten carbide gauge blocks Angle gauges, Electronic Dial Calibration Tester, Digital

External Micrometer, 3D Co-ordinate Measuring Machine, Profile Projector, Electronic Height Gauge, Long ship gauge, grade “K”, electronic probe with DRO and Comparator Stand.

E) DESIGN & DEVELOPMENT:

Design and Development Laboratory is Equipped with Development Facilities of All Test & Measuring Electrical / Electronic Instruments (Prototype of instrumentation) & Coil Winding Facilities upto 52 gauge copper wire.

F) TOOL ROOM:

Tool Room is equipped with high tech precision tool room machines like,

- Deckel Maho (DMU50V)
- 5 Axis CNC Milling Machine, HERMLE U740
- Hass CNC Vertical Milling machine VF6 & VF9
- Spinner TC 42 CNC Lathe Machine
- Charmilles Robofil 290
- CNC EDM, Charmilles ROBOFILL 440 SLPWIRE EDM
- Charmilles Form 20
- Charmilles ROBO Form 35 P
- Charmilles ROBO Form 530 P

G) TOOL DESIGN:

Tool Design is equipped with high end latest Software / Equipments like,

- UNIGRAPHICS NX6
- PRO-E, WILDFIRE 4
- MASTER CAM V
- SOLID EDGE
- DELCAM
- SOLID WORKS
- CATIA, AUTO CAD

H) TRAINING:

IDEMI is equipped for conducting seminars/workshops & conferences with high tech class rooms, LCD Projector, PC's, related high end softwares, laboratories & equipments for hands on training. The faculty members are well qualified & having immense practical experience, Profound insight, broad perspective & ready to part tips, tricks & techniques gained during their lifetime.

ACTIVITIES PERFORMED:-

1) CALIBRATION & TESTING ACTIVITIES:-

A) ELECTRICAL CALIBRATION LABORATORY (NABL ACCREDITED) :

Electrical Calibration Laboratory (ECL) is undertaking as per ISO/IEC for In-house & Site Calibration of electrical measuring instruments & reference standards of laboratories.

1. 3½ to 8½ Digit Multimeters
2. All Type of Multifunction Calibrators Process Calibrators, Temperature Simulators/ Indicators, pH & conductivity simulators etc.
3. High Precision Reference Energy Meters up to 0.02 class, Rotary sub-standards, Accucheck Meters etc.
4. Current, Voltage & Resistance Artifacts
5. Power Analyzers, Load Managers
6. Watt Convertor
7. Power Quality Analyzers

8. Sound Level Meter/Calibrators, Tachometers, Stroboscopes.
9. Voltmeters, Ammeters, Wattmeters, PF Meters, Frequency Meter (Analog / Digital)
10. H.V Testers, Break Down Testers, Oil Test kits, H.V Probe, HV Dividers up to 200 kV AC/DC
11. H.V Megger (up to 5 kV)
12. L-C-R Standard, Components / LCR Bridge
13. Tan Delta Meters (up to 20%), calibrators.
14. Shunt, Micro Ohm Meter, Million Meg Ohm Meter
15. Counter / Timer, Oscilloscope etc.
16. CT/PT, Burdon Box.
17. Automatic Instrument Transformer Test Set (AITTS)
18. Spectrum Analyser
19. RF Power Meter
20. RF Voltmeter
21. Clamp on Meter
22. Decade Resistance Box up to 2 G Ohm
23. Million Mega Ohm Meters
24. DC Energy Meter
25. All kinds of Electrical Transducers

B) ELECTRICAL TESTING LABORATORY (NABL ACCREDITED):

I) TYPE TEST:

The Electrical Testing Laboratory (ETL) is providing services for Type Testing as per IS/ IEC/CBIP Standards for following measuring instruments:-

- Analog & Digital Panel Meter, Electrical/ Electronic Ballast
- Static Relay, Power Protection System, Static Energy Meter
- Electrical operated Domestic Appliances & their Accessories

II) EMI-EMC TESTING LABORATORY (NABL ACCREDITED):

IDEMI provides services of EMI-EMC Testing to be carried out on Industrial, Electrical, Electronics, Scientific, Medical Equipments, House hold Appliances, Manufacturing Machines, Lighting Appliances, UPS, Laboratory Equipments, IT Equipments, Process Control Equipments as per IEC Standards.

III) SAFETY TESTING

Information Technology Equipments (IEC 60950-1)
 Safety of Machinery (IEC60204-1)
 Safety requirement for Electrical Equipment for measurement, control & laboratory use (IEC61010-1)
 Safety of Household & Similar Electrical Appliances (IEC 60335-1)

IV) INSULATING MATERIAL & OTHER TESTING

Resistance to Fire (Glow wire App.), Tracking Test,
 Resistance to Heat Test (Ball Pressure),
 Power Consumption/Masurement Test
 Temperature Rise Test, Voltage Drop Test
 Mechanical Impact Hammer Test, Electrical Endurance Test
 Leakage Current Test, Ground Bond Test, Creepage Distance & Clearances

V) ENVIRONMENTAL TESTING

Vibration & Shock Test (2000kgf)
Dry Heat/ Dry Cold/ Damp Heat Test.(Temp. -40°C to 200 °C, RH: 30% to 95%)
Ingress Protection Test IP 1X, 2X, 3X, 4X, 5X, 6X
IP X1, X2, X3 X4 X5 X6 X7

C) PROCESS CONTROL INSTRUMENTATION LABORATORIES: (NABL ACCREDITED) :

I) PRESSURE CALIBRATION LABORATORY:

IDEMI provides services for Calibration of Pressure Calibrators, Test Gauges, Pressure Transmitters, Manometers, DWT, Vacuum Gauges & Low Pressure Indicators.

II) TEMPERATURE CALIBRATION LABORATORY:

The Temperature Calibration Laboratory Calibrates Mercury/Alcohol-in-glass Thermometers, Dial Thermometers, Thermocouples, PRTS, Temperature Calibrator, Transmitters Switches, Temperature Bath & Furnaces etc.

III) FLOW CALIBRATION LABORATORY:

Flow Calibration Laboratory is undertaking the Calibration of Turbine, Electromagnetic, Ultrasonic, Mass & Coriolis Flow Meters for Process Control Industries & MSME.

IV) MASS & VOLUME CALIBRATION LABORATORY:

Mass & Volume Calibration Laboratory is undertaking the Calibration of Electronic Balance, Industrial Weighing Balance. Analytical Weights, Volumetric Flask & Pipette for Pathological Laboratories & Analytical Laboratories.

V) PUMP & MOTOR TESTING LABORATORY:

Pump & Motor Testing Laboratory is undertaking Testing of Centrifugal, Monoset, Agriculture Pump as per IS 9079:2002 up to capacity of 20 HP for Pump Performance Testing. Pump Manufacturers / Users Industries will be benefited from this Test Set Up.

D) DIMENSIONAL METROLOGY LABORATORY (NABL ACCREDITED):-

Dimensional Metrology Lab is undertaking the Calibration of following Dimensional Measuring Instruments:-

- Venire Calipers, Micrometers, Height Gauges, Snap Gauges, Plug Gauges,
- Bore Gauges & Bevel Protector, Electronic Dial Calibration Tester
- Dimensional verification of Tools, Profile Contour with CMM and Reverse Engineering Dial Gauges, Scale, Measure type.

2) DESIGN & DEVELOPMENT ACTIVITIES:-

IDEMI provides services of Design & Development of Transducers / Electronic Products by Reverse Engineering on exclusive or non-exclusive basis. We also undertake the design of control systems for Solar Project.

Design & Development undertakes batch production of 'V' square Hour meter, Liquid level transmitter, Reed type limit switch, Inductive type limit switch, Reference point sensor, Rotary position sensor.

3) **TOOL ROOM ACTIVITIES:-**

A) TOOL ROOM MANUFACTURING:

- Tool Room is undertaking manufacturing of following :-
 - Press Tools
 - Plastic Moulds
 - Die Casting Dies
 - Jigs & Fixtures, Gauges
 - Precision Components etc.
- IDEMI is also manufacturing electromechanical assembly R&D project for BARC, ISRO, and PSU & Manufacturing Industries.

B) TOOL DESIGN:

Tool Design undertakes Design of Press Tools, Plastic Moulds, Die Casting Dies, Gauges, Jigs & Fixtures; it also undertakes Product Design & Development / Drawings using Reverse Engineering Methods for MSME's.

C) TRAINING ON TOOL DESIGN & MANUFACTURING:

Training section of Tool Design has been devoted to up-gradation of Technical Skills & Performance enhancement of trained & untrained manpower of MSME Industrial Sector & Information Technology Sector & Society, targeting Practicing Professionals, Fresh Graduates, Diploma holders from the Society & weaker section.

4) **TRAINING ACTIVITIES:-**

Training Division has been devoted to up-gradation of Technical Skills & performance enhancement of trained & untrained manpower of MSME Industrial Sector & Information Technology Sector targeting to Practicing Professionals, Fresh Graduates & Diploma holders from the society & weaker section also.

IDEMI is conducting following Training programmes for practicing professionals:

i) Quality Related Training programmes:

- General requirements for the competence of Testing & Calibration Laboratories & Internal Audit as per ISO/IEC 17025 : 2005
- Certified Internal Quality Auditor for ISO 9001: 2008.
- Estimation & Evaluation of Total Uncertainty in Measurement as per NABL-141.

Total 302 participants attended the quality related training programmes

ii) Workshop Related Training Programmes:

- Calibration & Testing of Electrical Measuring Instruments
- Calibration & Testing of Pressure, Temperature & Flow Measuring Instruments
- Capacity Building Training Programme- One day Orientation Workshop in CTDC Bhubaneswar (Orissa)
- Capacity Building Training Programme- One day Orientation Workshop in Jaipur (Rajasthan)

Total 197 participants attended the above workshops

iii) Training Programmes on Tool Design and Workshop Practices:

- Post Graduate Diploma in Tool Design
- Post Diploma in Tool Design

- Certificate Course in Workshop Technology
- CAD / CAM Training (Auto Cad, Master Cam, Pro-E, CNC Programming & Machining, Unigraphics, CATIA, Solid Works)

iv) Certificate Courses in Information Technology Related Training Programmes:

- Computer Hardware, Maintenance, Installation, Networking & Multimedia
- Diploma in Software Programming
- Computer Software Testing
- Advance Computer Networking
- CCNA & CCNP
- Web Designing
- Advance Animation, MAYA, 3 D Animation & Special effects etc.

v) 3 Years Diploma Courses

- Diploma in Mechatronics & Robotics
- Diploma in Tool & Die Making
- Diploma in 3D Animation & Graphics

IDEMI is conducting following Short Term & Long Term Training Programmes for the practicing professionals from MSME's & Students.

A) Long Term Courses (Mechanical/Electrical/Electronics & IT Professionals):

- Post Graduate Diploma in Tool Design
- Post Diploma in Tool Design
- Advance Animation & Film Making
- Web Animation (Silver Light Technology)

B) Short Terms Courses (Electrical/Electronics/Mechanical & IT):

- Diploma in Automation & Control
- Diploma in Embedded Systems
- Diploma in Mechatronics
- Certificate Course In Workshop Technology
- CAD / CAM Training (Auto Cad, Pro-E, Master Cam, Unigraphics, CATIA, CNC Programming & Machining)
- Computer Hardware , Maintenance, Installation, Networking & Multimedia
- Computer Software (MS Office, Fox-Pro, Tally, DTP)
- Diploma in Software Programming
- Computer Software Testing
- Advance Computer Networking
- Diploma in Software Testing
- Diploma in Oracle PL/SQL & DBA
- Diploma in Information Security Management
- Desktop publishing (DTP)
- CCNA & CCNP
- Web Designing
- MAYA, 3D Animation & Special effects etc.
- Advanced Courses in Embedded Technology
- Certificate Course in VLSI System Design using CPLD's & FRGA's

PERFORMANCE:						
Physical Performance (5 years)						
Activity	Year	2009-10	2010-11	2011-12	2012 – 13	2013 – 14
Training						
a) Number of training courses conducted						
(i) Long Term		17	19	16	18	11
(ii) Short Term		305	265	228	313	395
(b) Number of trainees trained						
(i) Long Term (total)		136	133	177	131	108
(ii) Short Term (total)		3555	3270	3583	5115	6592
Total		3691	3403	3760	5246	6700
(iii) SC Candidates		1017	699	537	1121	2594
(iv) ST Candidates		191	107	151	272	374
(v) Women candidates		345	245	540	541	390
(vi) PH candidates		-	-	6	8	3
(vii) Minorities		44	158	110	47	18
B) No. of Unit Assisted						
(a) MSME		1499	1721	1785	1845	1970
(b) Other		875	891	768	904	756
Total		2374	2612	2553	2749	2726
Financial Performance (5 years)						
Activity	Year	2009-10	2010-11	2011-12	2012 – 13	2013-14
Revenue (Invoicing) (Rs. in Lakhs)		866.40	1042.83	1160.35	1425.20	1712.70
Revenue Expenditure (Rs. in Lakhs)		723.34	795.93	880.82	978.87	1099.77
Cash Surplus (Rs. in Lakhs)		143.06	246.90	279.53	446.33	612.93
% age recovery		120%	131%	132%	146%	156%

A) SPECIAL ACHIEVEMENTS :

- 1) IDEMI Training Division has trained
 - SC Trainees - 2594
 - ST Trainees - 374
 - OBC Trainees - 768
 - Women Trainees - 390
 - Others - 21
 - General - 2553

The no. of Total Trainees Trained is 6700 during the year.

- 2) IDEMI has conducted SC/ST Training Program for BARTI, Pune & Tribal Division, Nashik.
IDEMI completed 248 nos. of BARTI students.
IDEMI completed 70 nos. of Tribal students of Nashik Division.
- 3) IDEMI has conducted 4 batches of training programme on “Radiography Testing Level – 2” in association with BARC, Mumbai & trained total 130 participants.
- 4) Total 900 nos. of students have completed their training for the various training courses sponsored by MSME under the scheme of ESDP.

- 5) Also IDEMI completed course for MEWAR University students last year completed 164 students of Engineering back ground Industrial Automation course and CAD/CAM and Software Programming Course
- 6) One day training programme on following:-
 - Calibration of Temperature, Pressure & Flow Transducers” - 57
 - Software Programming - 16
 - Tool Design – 34
 - Vulnerability Assessment - 33
 - Information Technology - 54
- 7) Two day training programme on Animation was conducted for 43 participants.

B) PROJECT DEVELOPMENT:-

Major Development Work done during the year 2013-14

- 1) **IDEMI Mumbai Mfg. & Supply of Type P-70 Handle PDC Die-1. These dies are made for small scale industries and the pr die cast components are exported.**
 - PDC Die Casting Die for Type 59 Handle with Manifold -1 No
 - PDC Die casting die for Type 64 Handle with Mnaifold-1 Set
- 2) **Following Mfg. & Supply of developed for small scale industry and moulded parts used in electrical industry.**
 - A) 2” Cavity Plastic Injection Mould-1set. The moulded parts are used in health care/family planning sector.
 - B) Mfg. & Supply of 1, 3, 6 module PC plate mold-3 Nos.
 - C) Component used in circuit breakers and electrical applications.
 - D) 8 Module (Horizontal) & 8 Module (Square)-2 Sets and
 - E) Mould-5/6/7-3 Sets and developed for small scale industry.
 - F) 8 Modules & +6 Module Single Cavity Die-2.
- 3) **IDEMI Mumbai Mfg. & Supply of following Item for BARC, Indian Mint & SAC Ahmedabad.**
 - Electro-Mech. Lock Assy-4 Nos. used in nuclear safety applications.
 - Mfg., Fabrication & Supply of Drift Tube Linac Tank Section for M/s. BARC Research and development work with field of proton linear accelerator-used in health science and medical field.
 - Mfg. Fabrication, Testing & Supply of “Dynamic Differential Pressure Measuring Systems (DDPMS) - 3 Nos
 - Mfg. & Supply of Inductive Type Proximity Switch – 50 Nos.
 - Mfg. & Supply of Reactivity Control Mechanism Wound Stators-30 Nos.
 - Mfg. & Supply of Rotary Position Sensor-8 Nos. for BARC. This is development work used in atomic reactors.
 - Fabrication, assembly & testing of Grappler Mechanism and Level Lifting Cradle-1 Set.
 - Labour job of lower cavity 5 Nos., Upper Cavity 5 Nos. & WR-340 quarters height twest-3nos for M/s. Space Application Centre, Ahmedabad,
 - Labour charges for CNC Machining of Multiwaveguides of satellite wave communication -1 No. for M/s. Space Application Centre, Ahmedabad
 - Labour job of MHC Central Member-1 No. for M/s. Space Application Centre, Ahmedabad
 - Mfg. & Supply of Rimming Rings for 1 Re. & SAK-160-11 Nos. for Govt. of India MINT for Mumbai Tools used for Mfg. Coins

- Mfg. & Supply Tripple Seaming Rollers-32 Nos. for Balmer Lawrie, Faridabad Used for getting reqd. profile in outer shell of 200 lits drums.
- Mfg. & Supply of 2 cavity progressive tool-1set for M/s. Victor Reinz India Pvt. Ltd. Pune at Press tool to produce mea gaskets for automobile engineers.
- Labour charges for CNC Machining of Titanium & SS304 parts -7 Nos. for M/s TIFR colaba, Mumabi. Precision machining of electron gun parts.

4) ELECTRICAL CALIBRATION LABORATORY :

During the year lab has undertaken following calibration work on customer's site:

- I. Calibration of AC Resonance System up to 200 kV AC at M/s Siemens Ltd.(Transformer Division), Thane
- II. Laboratory has successfully installed the Precision Power Calibration System having an accuracy of 10 ppm for power / Energy meter calibration.
- III. 3 nos. of Data Logger having 146 different channels are calibrated by simulation method at M/s Siemens Ltd. Thane.
- IV. Calibration of 800 kV HV Divider at BHEL, Bhopal up to 200 kV with scale factor.
- V. Calibration of 400 kV HV capacitor at M/s Alstom Ltd. Allahabad.
- VI. Calibration of Flow Indicators of M/s Transpower Services, Pune
- VII. Calibration of 142 tree phase energy meter at Andhra Pradesh Electricity Board, Hyderabad.

5) FLOW CALIBRATION LABORATORY:

Flow calibration Laboratory at IDEMI, Mumbai offers in-house as well as on site calibration service to the clients & is accredited as per ISO 17025:2005 by NABL, INDIA. The state-of-art flow laboratory is designed as per international requirement and the test rig is confirming to ISO 4185 which is used for Fluid Flow Measurement & Calibration of liquid flowmeters of process industries, flowmeter manufacturer, water utilities and third party inspectors while ensuring traceability of their calibration to National / International Standards.

This lab has facility to calibrate flow instruments like water meters, electro-magnetic flowmeters, mass flowmeters, turbine flowmeters, ultrasonic flowmeters and vortex flowmeters and ultrasonic flowmeters.

The flowmeters can be calibrated at Flow Lab from 0 to 240 m³/hr flow range with 0.2 % system uncertainty.

Ingress Protection for Dust & Water provided by the enclosures as per IS, BS or IEC specifications.

IP tests like IP 55/IP 65/IP 67/68 is performed on junction boxes, enclosures.

• **Exhibition Participation: -**

- A. ELECRAMA Exhibition held at Bangalore in January 2014
- B. Middle East Electricity Exhibition held at Dubai in the month of February 2014.

New Purchases during 2013– 2014

- (1) Digital weighing machine ,resolution 0.1 kg ,Range 0 to 5000 kg with load cell system

Major achievement from April 2013 to March 2014

Calibration services offered to following prestigious customers:

1. Calibration of multi sensor wet type ultrasonic flowmeter which is fabricated by IDEMI for BARC,MUMBAI
2. Industrial visits of Engineering College students 500 approx for understanding of calibration methodology and theory of flowmeter calibration.

DETAILS OF ASSETS CREATED OUT OF UTILIZATION OF PLAN FUNDS:-

IDEMI has received non-recurring grants of Rs.465.00 Lacs & procured following equipments:-

- Thermal Transfer Standard Model 792A – 240
- DC Reference Standard Model 732-B-240
- Primary Standard for AC Power & Energy (PPCS)
- Five Position 3 Phase Universal Meter Test System Model – MTS 320-5
- GPS System Model – GPS – 89

FUTURE PLAN FOR THE YEAR 2014-15:-

As per recommendation of evaluation study report following equipments are planned to upgrade the laboratories:

- CNC Milling for Machining (Horizontal)
- Sub-Centre at Nagpur (Infrastructure & Computer Set-Up)
- Conducted Susceptibility Test Antenna System
- CT Analyzer 10,000 Amp
- Impulse Generator
- Computer workstation & up-gradation of software's UG, PRO-E, MASTERCAM, DELCAM, Auto CAD / CAM, Animation Software's
- Environmental Chamber
- Precision surface grinder grinding size 500*250 minimum reading -2 Micron vertical wheel head
- Modernization of IDEMI at Land Allotted at MSME-DI Mumbai basically EMI/EMC/safety/Environmental calibration & testing lab.

STAFF POSITION:-

As on	Group A		Group B		Group C		Group D		Total					
	Tech	Non-Tech	Tech	Non-Tech	Tech	Non-Tech	Tech	Non Tech	Tech.	Non - Tech				
31.03.13	09	01	09	01	40	08	--	16	58	26				
31.03.14	10	01	08	01	37	07	--	15	55	24				
31.03.15 (anticipated)	12	--	11	--	42	--	--	--	65	--				
No. of SC/ST /OBC official as on 31.03.14														
Group A			Group B			Group C			Group D			Total		
SC	ST	OBC	SC	ST	OBC	SC	ST	OBC	SC	ST	OBC	SC	ST	OBC
1	-	1	1	1	3	7	2	15	5	1	8	14	4	27

GOVERNING COUNCIL & SOCIETY MEMBERS FOR THE YEAR 2013-14

CHAIRMAN

Additional Secretary & Development Commissioner
(MSME), Government of India,
Ministry of Micro, Small and Medium Enterprises,
Nirman Bhavan, New Delhi – 110 108.

List of Governing Council & Society

Representative of Government of India:-

- 1) **Director (Physics Group),**
BARC, Mumbai
- 2) **ADC / IA / Director**
Officer of the DC (MSME),
Ministry of Micro, Small and Medium Enterprises,
Nirman Bhavan, New Delhi.
- 3) **Director / Under Secretary**
IF Wing,
Ministry of Micro, Small and Medium Enterprises,
Udyog Bhavan, New Delhi.

Representative of Maharashtra Government:-

- 4) **Development Commissioner (Industries)**
Government of Maharashtra, Mumbai.
- 5) **Labour Commissioner**
Government of Maharashtra, Mumbai.
- 6) **Director (Operation)**
Maharashtra State Electricity Distribution Corporation Ltd.
(MSEDCL),
Prakashgad, Bandra, Mumbai.

Representative of Allied Institution / University:-

- 7) **Deputy Director General,**
Bureau of Indian Standards Western, Mumbai.
- 8) **Director,**
National Physical Laboratory (NPL), New Delhi.
- 9) **Head,**
(Mechanical Engineering Department)
Indian Institute of Technology (IIT) Mumbai.

Representative of Industry:-

- 10) **President,**
Indian Electrical and Electronics Manufacturers Association
(IEEMA) Mumbai.
- 11) **President,**
Instrument Manufactures and Dealers Association
(IMDA) Mumbai.
- 12) **Managing Director**
M/s. Ashida Electronics P. Ltd., Mumbai.
- 13) **Managing Director**
Meco Instruments Pvt. Ltd.
Plot No. EL-1 MIDC Electronic Zone,
T.T.C. Industrial Area, Mahape,
Navi Mumbai. Pin Code – 400 710.
- 14) **Managing Director**
M/s. Toshiwal Bros. Pvt. Ltd.
Mumbai.
- 15) **Member – Secretary Principal Director,**
MSME-TDC, Mumbai

Special Invitees:-

- 16) **Lt. Gen. S.P. Kochhar**
Principal Adviser to DC (MSME) on ESDM Sector
- 17) **Dr. Ajay Kumar**
Jt. Secretary DeitY
Ministry of Communication & IT, New Delhi
- 18) **Prof. H.S. Jamdagni**
Indian Institute of Science (IISc), Bangalore
- 19) **Prof. I.K. Bhat**
Director
Malaviya national Institute of Technology (MNIT)
Jaipur.
- 20) **Shri Deepak Bhardwaj**
Executive Committee
Indian Smart Grid Forum (ISGM)
- 21) **Shri. Sanjeev Keskar**
MD, PMC Sierra (I) Pvt. Ltd. Bangalore and Chairman
India Electronics & Semiconductor Association (IESA).
Bangalore.
- 22) **Shri. Sanjiv Narayan**
CMD, SGS Teknics Manufacturing Pvt. Ltd & Past President
Electronics Industries Association of India (ELCINA)
- 23) **Ms. Uma Reddy**
MD, Hitech Magnetics & Imm
Past President
Consortium of Electronics Industries of Karnataka (CLIK)
- 24) **Shri. Ashok Kanodia**
Managing Director
Precision Electronics Ltd. Noida – 201 301
- 25) **Shri. Sanjay Bisariya**
Join Development Commissioner
O/o DC (MSME)

MEETING DETAILS OF GOVERNING COUNCIL:

1. Meeting of 90th Governing council & 43rd Annual General Meeting of IDEMI, Mumbai was held on 16th September 2013 at Conference Room, Office of DC (MSME) New Delhi.
2. Last Meeting of 91st Governing council of IDEMI, Mumbai was held on 28th March 2014 at Conference Room IDEMI, Mumbai.

KOCHAR & ASSOCIATES

CHARTERED ACCOUNTANTS

302, Swapnabhoomi, 'A' wing
S.K. Bole Road, Dadar (W)
Mumbai – 400 028
Tel. Fax. 24379537 – 8212 / 24229490
Email : info@kocharassocates.com
Web Site : www.kocharassociates.com

Auditor's Report

To,
The Members of
Institute for Design of Electrical Measuring Instruments, Mumbai.

1. We have audited the accompanying financial statements of Institute for Electrical Measuring Instruments, Mumbai which comprise the Balance sheet as at March 31, 2014, and the Statement of income and expenditure for the year then ended, and a summary of significant accounting policies and other explanatory information.
2. Management is responsible for the preparation of these financial statements that give a true and fair view of the financial position, financial performance of the institute in accordance with the Accounting Standards. This responsibility includes the design, implementation and maintenance of internal control relevant to the preparation and presentation of the financial statements that give a true and fair view and free from material misstatement, whether due to fraud or error.
3. Our responsibility is to express an opinion on these financial statements based on our audit. We conducted our audit in accordance with Standards on Auditing issued by the Institute of Chartered Accountants of India. Those Standards require that we comply with ethical requirements and plan and perform the audit to obtain reasonable assurance about whether the financial statements are free from material misstatement.
4. An audit involves performing procedures to obtain audit evidence about the amounts and disclosures in the financial statements. The procedures selected depend on the auditor's judgment, including the assessment of the risks of material misstatement of the financial statements, whether due to fraud or error. In making those risk assessments, the auditor considers internal control relevant to the Institute's preparation and fair presentation of the financial statements in order to design audit procedures that are appropriate in the circumstances. An audit also includes evaluating the appropriateness of accounting policies used and the reasonableness of the accounting estimates made by management, as well as evaluating the overall presentation of the financial statements.
5. We believe that the audit evidence we have obtained is sufficient and appropriate to provide a basis for our audit opinion.

KOCHAR & ASSOCIATES
CHARTERED ACCOUNTANTS

6. **Subject to our comments in the Annexure 6, We report that:**

- a) We have obtained all the information and explanations which to the best of our knowledge and belief were necessary for the purpose of our audit;
- b) In our opinion proper books of account as required by law have been kept by the Institute so far as appears from our examination of those books.
- c) The Balance Sheet, Statement of Income & Expenditure account dealt with by this Report are in agreement with the books of account.

For Kochar & Associates
Chartered Accountants

Seal

Sd/-
CA Yagnesh Dalal.
(Partner)
Membership No.: 035619

Place: Mumbai
Date: 11/08/2014

KOCHAR & ASSOCIATES

CHARTERED ACCOUNTANTS

ANNEXURE 1.

(Referred to in paragraph 6 of Our Report of even date.)

1. The Institute is following accrual system of accounting except for receipt of training fees which is accounted for on cash basis.
2. The annual accounts under audit, attached herewith are prepared on the basis of guidelines from the Ministry of MSME. In our view, the Debit balance of Income & Expenditure Accounts Rs. 20,287,070 (P.Y. Debit Bal Rs. 56,643,750) should not form part of the capital Fund of the society. The capital fund consists of capital Grants received from Government of India, Whereas the Income & Expenditure Accounts balance represents the surplus/ (deficit) of the operational activities of the society.
3. The balances of sundry debtors, sundry creditors, loans and advances, deposits given/ made are subject to confirmation and reconciliation, if any.
4. Service tax was paid on receipt basis till 31st December, 2013. The same is now accounted on the basis of Point of Taxation Rules.
5. The Institute, which is incorporated as a society, has not collected the services tax on vocational education / training courses, as per the communications from the office of The Development Commissioner (Micro, Small & Medium Enterprises), Ministry of Micro, Small & Medium Enterprises, Government of India & from the office of the Executive Director, National Council on Skill Development, Office of Advisor to the Prime Minister, Government of India. However, many of the courses are not approved VECs in terms of the definition of "approved vocational education course" as defined under Clause 11 of Section 65B of The Finance Act, 1994 read together with the said Circular no. 164/15/2012, issued by the Central Board of Excise & Customs, Ministry of Finance and hence liable to Service tax.
6. The Institute has not charged service tax on Works Contract carried out during the year under review. With effect from 01-07-2012, service portion in execution of works contract has been listed as declared service. Section 66E(h) of The Finance Act 1994 reads as under:
7. Inventory of stores & spares, raw material, finished goods & also the work in progress are accounted as valued and certified by the management. Stores, spares and raw materials are valued at cost. Work in progress is valued at Material cost plus machine hour rate, which is not in accordance with Accounting Standard 2, promulgated by the Institute of Chartered Accountants of India.
8. As per AS-12, the Institute is expected to adjust the Capital Grant received against the depreciation on assets acquired out of Capital Grant. However the same is not done.
The Institute has neither adjusted the Capital grant against the cost of the fixed assets, nor adjusted the depreciation against the Capital Grant.

For Kochar & Associates

Chartered Accountants

Seal

Sd/-

CA Yagnesh Dalal.

(Partner)

Membership No.: 035619

Place: Mumbai.

Date: 11/08/2014

**INSTITUTE FOR DESIGN OF ELECTRICAL MEASURING INSTRUMENTS
CHUNABHATTI, P.O. SION, MUMBAI - 400 022.**

Reply to Annexure of Auditor's Report on the accounts of IDEMI for the year 2013-2014

1. No Comments.
2. The Institute accounts has been prepared on the basis of format provided during the year 2002-03 onward and the same is being followed by similar Institute / Tool Room / Training Center's as well.
3. No Comments.
4. No Comments.
5. The Service Tax applicability on Vocational Education / Training Courses organized by the Institute is waived of Service Tax as the Training Education / Course offered by IDEMI is an institution of Government [Notified thro' Govt. of India Gazette during 1969-70]. A copy of letter no. 21/09(2)/SDP/2010/TR-I dated 31.10.2012 for waiver of service tax has already been submitted.
6. As IDEMI does labour job for client for their finished product which are either subject to excise duty and /or of capital nature. The service provided to BARC, ISRO etc. are being a department of Central Government and the Institute being another department of the same is not taxable as it would amount to self-service. Hence, not applicable.
7. The Institute has calculated the work-in-progress as per the material cost plus ascertained machine hour rate applicable as per our standard practice.
8. As per AS-12, the Capital approach for accounting of Capital Grant is accepted and we have been following the same since inception of the Institute.

INSTITUTE FOR DESIGN OF ELECTRICAL MEASURING INSTRUMENTS

S.T.TOPE MARG, CHUNABHATTI, SION, MUMBAI

BALANCE SHEET AS AT 31st MARCH, 2014

PARTICULARS	SCHEDULE	CURRENT YEAR	PREVIOUS YEAR
		As on 31.03.2014	As on 31.03.2013
<u>CORPUS CAPITAL FUND AND LIABILITIES</u>			
CORPUS / CAPITAL FUND	1	398,189,289	332,392,609
EARMARKED/ENDOWMENT FUNDS	2	2,500,000	-
CURRENT LIABILITIES AND PROVISIONS	3	19,343,128	25,043,071
TOTAL		420,032,417	357,435,680
<u>ASSETS</u>			
FIXED ASSETS	4	228,261,951	185,443,767
CURRENT ASSETS	5	191,770,466	171,991,913
TOTAL		420,032,417	357,435,680

SIGNIFICANT ACCOUNTING POLICIES 14
CONTINGENT LIABILITIES AND NOTE ON ACCOUNTS 15

As per our report of even date
For Kochar & Associates.
Chartered Accountants. (FRN 105256W)

For Institute for Design of Electrical
Measuring Instruments, Mumbai

CA Yagnesh Dalal.
Partner.
Membership no. 035619
Place: Mumbai
Date: 11/08/2014

Seal

Sd/-
ACCOUNTANT

Sd/-
SECRETARY

Sd/-
PRINCIPAL DIRECTOR

INSTITUTE FOR DESIGN OF ELECTRICAL MEASURING INSTRUMENTS

S.T.TOPE MARG, CHUNABHATTI, SION, MUMBAI

INCOME & EXPENDITURE FOR THE YEAR ENDED 31st MARCH 2014

PARTICULARS	SCHEDULE	CURRENT YEAR	PREVIOUS YEAR
		As on 31.03.2014	As on 31.03.2013
<u>INCOME</u>			
INCOME FROM SALES/SERVICES	6	77,872,738	61,454,439
GRANT / SUBSIDIES	7	-	-
FEES / SUBSCRIPTIONS	8	82,318,246	74,509,482
INTEREST EARNED	9	10,577,371	6,523,182
OTHER INCOME	10	501,405	33,083
INCREASE / DECREASE IN STOCK OF FINISHED GOODS & WORK IN PROGRESS	11	1,645,000	(400,000)
TOTAL (A)		172,914,760	142,120,186
<u>EXPENDITURE</u>			
ESTABLISHMENT EXPENSES	12	62,040,172	57,745,289
OTHER ADMINISTRATIVE EXPENSES	13	47,937,416	40,142,146
DEPRECIATION (Net Total at the year end Corresponding to Schedule 3)		27,140,492	23,908,684
TOTAL (B)		137,118,080	121,796,119
BALANCE BEING EXCESS OF INCOME OVER EXPENDITURE (A-B)		35,796,680	20,324,067
BALANCE BEING SURPLUS(DEFICIT) CARRIED TO CORPUS / CAPITAL FUND		35,796,680	20,324,067

SIGNIFICANT ACCOUNTING POLICIES 14
 CONTINGENT LIABILITIES AND NOTE ON ACCOUNTS 15
 As per our report of even date
 For Kochar & Associates.
 Chartered Accountants. (FRN 105256W)

For Institute for Design of Electrical
 Measuring Instruments, Mumbai

CA Yagnesh Dalal.
 Partner.
 Membership no. 035619
 Place: Mumbai
 Date: 11/08/2014

Seal

Sd/-
 ACCOUNTANT

Sd/-
 SECRETARY

Sd/-
 PRINCIPAL DIRECTOR

FORM OF FINANCIAL STATEMENTS (NON PROFIT ORGANISATION)
INSTITUTE FOR DESIGN OF ELECTRICAL MEASURING INSTRUMENTS
S.T.TOPE MARG, CHUNABHATTI, SION, MUMBAI
SCHEDULE FORMING PART OF BALANCE SHEET AND INCOME & EXPENDITURE ACCOUNT
FOR THE YEAR ENDED 31st MARCH, 2014

PARTICULARS	CURRENT YEAR As on 31.03.2014	PREVIOUS YEAR As on 31.03.2013
<u>SCHEDULE 1 - CORPUS / CAPITAL FUND</u>		
a) Balance at the Beginning of the year ...	389,036,359	342,536,359
Add: Contributions towards Capital Grant during the year	30,000,000	46,500,000
TOTAL (A)	419,036,359	389,036,359
b) Income and Expenditure Account - Balance at the Beginning of the year...	(56,643,750)	(76,967,817)
Less: Balance of net Income transferred from Income and Expenditure Account	35,796,680	20,324,067
TOTAL (B)	(20,847,070)	(56,643,750)
BALANCE AT THE YEAR END (A - B)	398,189,289	332,392,609

FORM OF FINANCIAL STATEMENTS (NON PROFIT ORGANISATION)
INSTITUTE FOR DESIGN OF ELECTRICAL MEASURING INSTRUMENTS
 S.T.TOPE MARG, CHUNABHATTI, SION, MUMBAI
 SCHEDULE FORMING PART OF BALANCE SHEET AND INCOME & EXPENDITURE ACCOUNT
FOR THE YEAR ENDED 31st MARCH, 2014

	Fund IPFC for MSME	TOTALS	
		Current Yr	Previous Yr
		As on 31.3.2014	As on 31.3.2013
SCHEDULE 2 - EARMARK/ENDOWMENT FUNDS			
a) Opening Balance of the funds		nil	nil
b) Additions to the funds:			
I) Donations/Grants - IPFC for MSMEs	2,500,000	2,500,000	-
ii) Interest on Investments made on account of funds	-	-	-
iii) Others	-	-	-
TOTAL (a+b)	2,500,000	2,500,000	-
c) Utilisation/Expenditure towards objective of funds			
i) Capital Expenditure			
.... Fixed Assets	-	-	-
... Others	-	-	-
Total	-	-	-
ii) Revenue Expenditure			
... Salary Wages & Allowances Etc.	-	-	-
.... Rent	-	-	-
... Other Administrative Expenses	-	-	-
Total	-	-	-
TOTAL (c)	-	-	-
NET BALANCE AT THE YEAR END (a+b-c)	2,500,000	2,500,000	-

FORM OF FINANCIAL STATEMENTS (NON PROFIT ORGANISATION)
INSTITUTE FOR DESIGN OF ELECTRICAL MEASURING INSTRUMENTS
S.T.TOPE MARG, CHUNABHATTI, SION, MUMBAI
SCHEDULE FORMING PART OF BALANCE SHEET AND INCOME & EXPENDITURE ACCOUNT
FOR THE YEAR ENDED 31st MARCH, 2014

PARTICULARS	CURRENT YEAR As on 31.03.2014	PREVIOUS YEAR As on 31.03.2013
<u>SCHEDULE 3 - CURRENT LIABILITIES AND PROVISIONS</u>		
A. CURRENT LIABILITIES		
1. Acceptances (Security & Other Deposits)	1,247,395	1,987,748
2. Sundry Creditors :		
a) For Goods	3,406,637	2,678,896
b) Others		
3. Advances Received for Job Work	1,314,214	9,393,285
4. Interest Accrued but not due on		
a) Secured Loans / Borrowings		
b) Unsecured Loans / Borrowings		
5. Statutory Liabilities		
a) Overdue		
b) Others	2,324,379	1,295,637
6. Other Current Liabilities		
Caution Money Deposits from Students	2,123,200	1,749,900
TOTAL (A)	10,415,825	17,105,466
B. PROVISIONS		
1. For Taxation		
2. Gratuity	-	-
3. Superannuation / Pension	-	-
4. Accumulated Leave Encashment	8,927,303	7,937,605
5. Trade Warranties / Claims		
6. Others (Specify)	-	-
TOTAL (B)	8,927,303	7,937,605
TOTAL (A + B)	19,343,128	25,043,071

FORM OF FINANCIAL STATEMENTS (NON PROFIT ORGANISATION)
INSTITUTE FOR DESIGN OF ELECTRICAL MEASURING INSTRUMENTS, MUMBAI
 SCHEDULE FORMING PART OF BALANCE SHEET AND INCOME & EXPENDITURE ACCOUNT
FOR THE YEAR ENDED 31st MARCH, 2014

DESCRIPTION	GROSS BLOCK				DEPRECIATION				NET BLOCK		Rate of Depreciation	
	Cost / Valuation as at beginning of the year	Additions during the year	Deduction during the year	Cost / Valuation at the year end	Opening Balance As On 01/04/2013	Additions during the year	Deductio n during the year	Total upto year end	As at the Current year end	As at the previous year end		
SCHEDULE 4 - FIXED ASSETS												
1. LAND:												
a) Freehold	921924	-	-	921924	-	-	-	0	921924	921924		
b) Leasehold	-	-	-	-	-	-	-	0	0	0		
2. BUILDINGS:												
a) On Freehold Land	36341081	2342029	-	38683110	12634493	1283858	13918351	4882630	24764759	23706588	5%	
b) On Leasehold Land	8305725	-	-	8305725	4702467	180163	4882630	0	3423095	3603258	5%	
c) Ownership Flats / Premises												
d) Superstructures on Land not belonging to the Entity												
3. PLANT MACHINERY & EQUIPMENT	257694318	57080519	665841	314108996	142150411	20735407	162235229	650589	151873767	115543907	15%	
4. VEHICLES	2095854	-	-	2095854	1450303	129110	1579413	1579413	516441	645551	20%	
5. FURNITURE & FIXTURES	13898971	1203870	-	15102841	7600568	711484	8312052	426142	6790789	6298403	10%	
6. OFFICE EQUIPMENT	502160	307928	-	810088	403420	22722	403420	1983545	383946	98740	15%	
7. COMPUTER / PERIPHERALS	24070922	6934272	-	31005194	8352395	1983545	10335940	0	20669254	15718527	10%	
8. ELECTRIC INSTALLATIONS												
9. LIBRARY BOOKS	1055334	11058	-	1066392	239926	41025	280951	0	785441	815408	5%	
10. TUBEWELLS & W.SUPPLY												
11. CALIBRATION EXPENSES	5452337	0	-	5452337	3147010	345799	3492809	0	1959528	2305327	15%	
12. OTHER FIXED ASSETS (TOOLS & EQUIPMENTS)	25267088	2094252	-	27361340	9480954	1707379	11188333	0	16173007	15786134	10%	
TOTAL OF CURRENT YEAR	375605714	69973928	665841	444913801	190161947	27140492	216651850	650589	228261951	185443767		

PREVIOUS YEAR FIGURES	332716788	42888926	0	375605714	166253262	23908684	190161946	0	185443767	166463526		
------------------------------	-----------	----------	---	-----------	-----------	----------	-----------	---	-----------	-----------	--	--

B. CAPITAL WORK-IN-PROGRESS	NIL											
------------------------------------	-----	--	--	--	--	--	--	--	--	--	--	--

FORM OF FINANCIAL STATEMENTS (NON PROFIT ORGANISATION)
INSTITUTE FOR DESIGN OF ELECTRICAL MEASURING INSTRUMENTS
S.T.TOPE MARG, CHUNABHATTI, SION, MUMBAI
SCHEDULE FORMING PART OF BALANCE SHEET AND INCOME & EXPENDITURE ACCOUNT
FOR THE YEAR ENDED 31st MARCH, 2014

PARTICULARS	CURRENT YEAR As on 31.03.2014	PREVIOUS YEAR As on 31.03.2013
<u>SCHEDULE 5 - CURRENT ASSETS, LOANS AND ADVANCES ETC.</u>		
A. CURRENT ASSETS		
1. Inventories		
a) Stores and Spares	4,223,942	6,209,296
b) Loose Tools		
c) Stock-in-trade - Others		
Finished Goods...		
Work in Progress ..	8,645,000	7,000,000
Raw Materials ...	530,042	289,185
2. Sundry Debtors		
a) Debts outstanding for a period exceeding six months	7,308,621	5,481,612
b) Others	11,164,283	17,608,921
3. Cash Balances in hand (including chq/draft and imprest)		
Cash Balances in hand	94,398	4,687
Cheques / Drafts in Transit	-	2,975,500
4. Bank Balances [SBI, SBM AND IDBI Bank]		
a) with Scheduled Bank		
on Current Accounts	8,535,280	3,298,884
on Deposit Accounts	119,926,918	109,430,918
on Savings Accounts	12,376,526	9,765,287
b) with Non-Scheduled Bank		
on Current Accounts		
on Deposit Accounts		
on Savings Accounts		
5. Post Office Savings Accounts		
TOTAL (A)	172,805,010	162,064,290

FORM OF FINANCIAL STATEMENTS (NON PROFIT ORGANISATION)
INSTITUTE FOR DESIGN OF ELECTRICAL MEASURING INSTRUMENTS
S.T.TOPE MARG, CHUNABHATTI, SION, MUMBAI
SCHEDULE FORMING PART OF BALANCE SHEET AND INCOME & EXPENDITURE ACCOUNT
FOR THE YEAR ENDED 31st MARCH, 2014

PARTICULARS	CURRENT YEAR As on 31.03.2014	PREVIOUS YEAR As on 31.03.2013
<u>SCHEDULE 5 - CURRENT ASSETS, LOANS AND ADVANCES ETC.</u>		
<u>B. LOANS, ADVANCES AND OTHER ASSETS</u>		
1. Loans :		
a) Staff	398,087	77,206
b) Other Entities engaged in activities/objectives similar to the the Entity		
c) Others - Security and Other Deposits	1,197,033	912,962
2. Advances and Other amounts recoverable in Cash or in Kind or for value to be received		
a) on Capital accounts	2,064,544	366,567
b) Prepayments	379,461	248,380
c) Others	1,746,762	858,043
3. Income Accrued :		
a) on investment from Earmarked/Endowment Funds		
b) on Investment - Int. on FD Accrued but not Due	2,979,197	134,807
c) on Loans and advances		
4. Claims Receivable (TDS Receivable)	10,200,372	7,329,658
TOTAL (B)	18,965,456	9,927,623
TOTAL (A + B)	191,770,466	171,991,913

FORM OF FINANCIAL STATEMENTS (NON PROFIT ORGANISATION)
INSTITUTE FOR DESIGN OF ELECTRICAL MEASURING INSTRUMENTS
S.T.TOPE MARG, CHUNABHATTI, SION, MUMBAI
SCHEDULE FORMING PART OF BALANCE SHEET AND INCOME & EXPENDITURE ACCOUNT
FOR THE YEAR ENDED 31st MARCH, 2014

PARTICULARS	CURRENT YEAR As on 31.03.2014	PREVIOUS YEAR As on 31.03.2013
<u>SCHEDULE 6 - INCOME FROM SALES / SERVICES :</u>		
1. Income from Sales :		
a) Sale of Finished Goods	23,019,632	16,238,205
Less: Sales Tax - VAT / CST paid	-	-
	23,019,632	16,238,205
b) Sale of Raw Materials	-	-
c) Sale of Scrap	294,769	-
2. Income from Services :		
a) Labour and Processing Charges - Job Work charges	13,735,920	8,638,793
b) Professional and Consultancy Charges	40,822,417	36,577,441
	54,558,337	45,216,234
c) Agency commission and Brokerage	-	-
d) Maintenance Services (Equipment/Property)	-	-
e) Others	-	-
TOTAL	77,872,738	61,454,439
<u>SCHEDULE 7 - GRANTS / SUBSIDIES :</u>		
(Irrecoverable Grants and Subsidies Received)		
1. Central Government - Recurring Grant		
2. State Governments		
3. Government Agencies		
4. Institutions / Welfare Bodies		
5. International Organisations		
6. Others (Specify)		
TOTAL	-	-
<u>SCHEDULE 8 - FEES / SUBSCRIPTIONS :</u>		
1. Entrance Fees	-	
2. Annual fees / Subscriptions		
3. Training Fees / Programme Fees	81,681,971	73,739,828
4. Consultancy Fees		
5. Others [Tender Fees/Room Rent etc.]	575,615	713,700
6. Licence Fees/Elec. Chags Recoveries	60,660	55,954
TOTAL	82,318,246	74,509,482

FORM OF FINANCIAL STATEMENTS (NON PROFIT ORGANISATION)
INSTITUTE FOR DESIGN OF ELECTRICAL MEASURING INSTRUMENTS
S.T.TOPE MARG, CHUNABHATTI, SION, MUMBAI
SCHEDULE FORMING PART OF BALANCE SHEET AND INCOME & EXPENDITURE ACCOUNT
FOR THE YEAR ENDED 31st MARCH, 2014

PARTICULARS	CURRENT YEAR As on 31.03.2014	PREVIOUS YEAR As on 31.03.2013
<u>SCHEDULE 9 - INTEREST EARNED</u>		
1. On Term Deposits		
a) with Scheduled Banks	10,042,975	6,078,260
b) with Non-Scheduled Banks		
c) with Institutions		
d) Others (Specify)		
2. on savings Accounts		
a) with Scheduled Banks	534,396	391,027
b) with Non-Scheduled Banks		
c) with Institutions		
d) Others		
3. On Loans		
a) Employees / Staff		
b) Others	-	-
4. Interest on Debtors and Other Receivables		
a) Interest on Income / Others	-	53,895
b) Interest received on Security Deposits etc.		
TOTAL	10,577,371	6,523,182
<u>SCHEDULE 10 - OTHER INCOME</u>		
1. Profit on Sales / Disposal of Assets		
a) Own Assets	126,240	-
b) Assets acquired out of grants or received free of cost	10,186	-
2. Export Incentives realized		
3. Fees for Miscellaneous Services		
4. Miscellaneous Income	41,479	33,083
5. Room/Hostel Rent Received	323,500	-
6. Sale of Tenders		
TOTAL	501,405	33,083
<u>SCHEDULE 11 - INCREASE/(DECREASE) IN STOCK OF FINISHED GOODS & WORK IN PROGRESS</u>		
a) Closing Stock		
Finished Goods	-	-
Work - in - Progress	8,645,000	7,000,000
	<u>8,645,000</u>	<u>7,000,000</u>
b) Less : Opening Stock		
Finished Goods	-	-
Work - in - Progress	7,000,000	7,400,000
	<u>7,000,000</u>	<u>7,400,000</u>
NET INCREASE / (DECREASE) [a + b]	1,645,000	(400,000)

FORM OF FINANCIAL STATEMENTS (NON PROFIT ORGANISATION)
INSTITUTE FOR DESIGN OF ELECTRICAL MEASURING INSTRUMENTS
 S.T.TOPE MARG, CHUNABHATTI, SION, MUMBAI
 SCHEDULE FORMING PART OF BALANCE SHEET AND INCOME & EXPENDITURE ACCOUNT
FOR THE YEAR ENDED 31st MARCH, 2014

PARTICULARS	CURRENT YEAR As on 31.03.2014	PREVIOUS YEAR As on 31.03.2013
<u>SCHEDULE 12 - ESTABLISHMENT EXPENSES</u>		
a) Salaries	31,110,444	27,994,481
b) Bonus / Incentive Paid	3,912,475	3,200,909
c) Wages and stipend to Trainees etc.	8,324,058	5,698,928
d) Other Allowances and Arrears	9,261,258	8,791,386
e) Contribution to Provident Fund	4,084,640	3,735,603
f) Contributions to Gratuity Fund (LIC)	1,054,911	3,737,927
g) Staff Welfare Expenses	1,829,535	1,313,107
h) Expenses on Employee's Leave / Terminal Benefits	2,462,851	3,272,948
TOTAL	62,040,172	57,745,289

FORM OF FINANCIAL STATEMENTS (NON PROFIT ORGANISATION)
INSTITUTE FOR DESIGN OF ELECTRICAL MEASURING INSTRUMENTS
S.T.TOPE MARG, CHUNABHATTI, SION, MUMBAI
SCHEDULE FORMING PART OF BALANCE SHEET AND INCOME & EXPENDITURE ACCOUNT
FOR THE YEAR ENDED 31st MARCH, 2014

PARTICULARS	CURRENT YEAR As on 31.03.2014	PREVIOUS YEAR As on 31.03.2013
<u>SCHEDULE 13 - OTHER ADMINISTRATIVE EXPENSES</u>		
a) Purchases	10,769,360	10,454,891
b) Labour and processing expenses	3,879,724	1,851,542
c) Other Administrative Expenses	-	-
House Keeping & Wages	1,247,430	894,440
Security Charges [Watch & Ward]	2,102,739	1,315,150
d) Electricity and power	6,999,620	4,447,781
e) Water Charges	757,720	449,615
f) Insurance on Plant & Machinery / Vehicle	58,128	34,270
g) Repairs and maintenance on Plant & Machinery	1,679,787	2,106,958
h) Insurance on Land & Building	-	12,235
i) Rent, Rates and Taxes	97,523	382,765
j) Vehicles Repairs and Maintenance	745,551	497,936
k) Postage, Telephone and Communication Charges	469,657	351,885
l) Printing and Stationary	1,370,140	1,263,113
m) Travelling and Conveyance expenses	1,958,459	1,101,331
n) Expenses on Training Programme	11,295,159	9,606,438
o) Subscription Expenses	57,740	13,563
p) Auditors Remuneration	22,000	23,000
q) Professional Charges	917,474	157,400
r) Irrecoverable Balances Written-off	(78,435)	-
s) Advertisement and Publicity	1,303,712	1,731,662
t) Building Maintenance	1,297,795	2,618,184
u) Cartage and Carriage Inwards	80,810	234,926
v) Miscellaneous Expenses	905,323	593,062
TOTAL	47,937,416	40,142,146

**FORM OF FINANCIAL STATEMENTS (NON PROFIT ORGANISATIONS)
INSTITUTE FOR DESIGN OF ELECTRICAL MEASURING INSTRUMENTS
SCHEDULES FORMING PART OF ACCOUNTS FOR THE YEAR ENDED 31ST MARCH, 2014**

SCHEDULE 14 – SIGNIFICANT ACCOUNTING POLICIES

1. **ACCOUNTING CONVENTION**

The financial statements are prepared on the basis of historical cost convention, unless otherwise stated.

2. **INVENTORY VALUATION**

2.1 Stores & Spares (including machinery spares), electrical, stationary and maintenance items are valued at cost. The cost is based on FIFO method.

2.2 Raw materials are valued at lower of cost or net realizable value. The cost is based on average cost.

2.3 Cost of semi-finished goods / Work-in-progress is determined by considering materials, labour and related overheads.

3. **INVESTMENTS**

3.1 Investments covering of Fixed Deposits with Bank are carried at cost.

3.2 Cost includes acquisition expenses, if any.

3.3 Interest on Fixed Deposit is accounted for on accrual basis.

4. **EXCISE DUTY**

As the Institute is exempted from payment of Excise Duty, no provision for any liability in respect of excise duty on goods produced by the Institute has been made as at the year end.

5. **FIXED ASSETS**

5.1 Fixed Assets are stated at cost of acquisition inclusive of inward freight, duties and taxes and incidental and direct expenses related to acquisition.

5.2 Fixed Assets received by way of non-monetary grants, are capitalized at values stated, by corresponding credit to Capital Reserve.

6. **DEPRECIATION**

6.1 Depreciation is provided on written down values as per the rates indicated in Fixed Assets Schedule.

6.2 In case of assets acquired during the year, depreciation has been provided on the basis of the no. of month/s that the asset has been put to use including the month in which the asset is first put to use.

7. **ACCOUNTING FOR SALES**

Sales exclude sales tax and are net of sales returns/services written off/rebates etc.

SCHEDULE 14 – SIGNIFICANT ACCOUNTING POLICIES

8. GOVERNMENT GRANTS / SUBSIDIES

- 8.1 Government Grants in respect of fixed assets acquired are shown as an addition to Corpus Fund in the Schedule – 1.
- 8.2 Government Grants / Subsidy is accounted on accrual basis as per sanctions received from the Government.

9. LEASE

The cost of Leasehold Land valued at Rs.9,21,924/- represents the value of cost of land received from the Government of Maharashtra as Grant in Aid.

10. RETIREMENT BENEFITS

- 10.1 IDEMI Gratuity Fund and IDEMI Employees Deposit Link Insurance Scheme are being maintained with Life Insurance Corporation of India (LIC). The retirement gratuity is being paid as admissible under the Act.
- 10.2 Provision on Encashment of employee's Leave/Terminal Benefit being provided in the books of accounts to meet future liabilities.

11 DEFERRED TAX LIABILITY

Since Institution had too much brought forward accumulated losses, probability of having Taxable profit is remote and hence no deferred tax liability for Timing difference as provided in AS-22 Accounting for Taxes on Income has been provided.

**FORM OF FINANCIAL STATEMENTS (NON PROFIT ORGANISATIONS)
INSTITUTE FOR DESIGN OF ELECTRICAL MEASURING INSTRUMENTS
SCHEDULES FORMING PART OF ACCOUNTS FOR THE YEAR ENDED 31ST MARCH, 2014**

SCHEDULE 15 – CONTINGENT LIABILITIES & NOTES ON ACCOUNTS

1. CONTINGENT LIABILITIES

1.1 Claims against the Institute not acknowledged as debts Rs. NIL [Previous Year Rs. NIL..]

1.2 In respect of:

1.2.1 Bank / Corporate Guarantees given by / on behalf of the Institute Rs. 6.90 Lakhs
[Previous Year Rs. 6.98 Lakhs]

1.2.2 Letter of credit to be opened by Bank on behalf of Institute Rs.162.07 Lacs
[Previous year Rs.355.00 Lacs]

1.2.3 Bills discounted with banks Rs. NIL (Previous Year Rs. NIL)

1.2.4 Leave Encashment provisions made for employees on the basis of calculations of
leave and nearest superannuation of employees.

1.3 Disputed demands in respect of:

Income Tax Rs. NIL (Previous year Rs. NIL)

Sales Tax Rs. NIL (Previous year Rs. NIL)

Municipal Service Tax Rs. NIL (Previous year Rs. NIL)

2. CURRENT ASSETS, LOANS AND ADVANCES

In the opinion of the management of the Institute, the current assets, loans and advances have a value on realization in the ordinary course of business, equal at least to the aggregate amount shown in the Balance Sheet.

An amount of Rs.102.00 lakhs [including an amount of Rs. 28.70 lakhs for the financial year 2013-14] represents the total TDS amount receivable from the Income Tax department for the tax deducted by our valued customers while sending the payments against the services provided by the institute. Follow up is in progress.

3. CURRENT LIABILITIES AND PROVISIONS [Advance Received]

Advance Received for Job Work includes an amount of Rs.2.10 Lakhs being received for Project Jobs under taken in the Mechanical Workshop for which the revenue will be considered after completion of jobs during the next financial year.

For setting up of Intellectual Property Facilitation Centre "IPFC for MSMEs", IDEMI received an amount of RS. 25.00 lakhs as 1st installment under NMCP Scheme for 'Building Awareness on Intellectual Property Right' vide sanction order dated 27.03.2014 and shown as Earmarked Fund.

An amount of Rs. 24,62,851/- debited to current year's expenses represents an amount of Rs. 12,92,320/- actual payment for retiring employees and a sum of Rs. 11,70,531/- provided as liabilities for leave encashment in the books of accounts.

SCHEDULE 15 – CONTINGENT LIABILITIES & NOTES ON ACCOUNTS

The Liability towards Leave Encashment payable on Retirement of employees has been provided on an estimate basis and has been debited to current years expenditure. The details of leave encashment provision is as follows:-

Opening Balance as on 1.4.2013	Rs. 79,37,605/-
Add: Provision made during the year	<u>Rs. 11,70,531/-</u>
Total	Rs. 91,08,136/-
Less: Payment made to retiring employees	<u>Rs. 1,80,833/-</u>
Closing Balance as on 31.03.2014	<u>Rs. 89,27,303/-</u>

4. TAXATION

The Institute may not have any Taxable Profit due to brought forward losses, it is decided by the Institute that provision for Alternate Minimum Tax is not to be provided for current year as the Income of the Institute is exempted u/s 11 & 12 of the Income Tax Act, 1961. The Institute is registered under Section 12AA of the Income Tax Act, 1961 as per Certificate issued by the Office of the Income Tax.

5. As regards the Gratuity Fund, other than contribution paid to LIC for Rs. 10,00,000/-, no further provision is being made in the books of accounts as on 31.3.2014. However, the Gratuity fund maintained with LIC is as under:-

Opening balance as on 1.4.2013	Rs. 86,54,924/-
Contributions to LIC transf. to fund	Rs. 35,66,666/-
Add: Interest credited by LIC for 2013-14	Rs. 8,65,568/-
Less: Gratuity paid during the year	Rs. 38,50,421/-
Closing Balance as on 31.3.2014	Rs. 92,36,737/-
Cont. paid to LIC for 2013-14 not reflected above	Rs. 10,00,000/-

6. Corresponding figures of the previous year have been regrouped/rearranged, wherever considered necessary.
7. Schedules 1 to 13 are annexed to and form an integral part of the Balance Sheet as at 31st March, 2014 and the Income & Expenditure Account for the year ended on that date.

Signature to Schedule 1 to 15

Sd/-	Seal		
For Kochar & Associates			
Chartered Accountant [FRN 105256W]	Sd/-	Sd/-	Sd/-
CA Yagnesh Dalal	Accountant	Secretary	Principal Director
M. No.035619, C&AG – BO0862	Ashim Sen	Priyanka P Nachane	S. V. Rasal

Place : Mumbai
Dated : 11/08/2014

FORM OF FINANCIAL STATEMENTS (NON-PROFIT ORGANISATIONS)

Name of Entity: Institute For Design of Electrical Measuring Instruments, Mumbai.
RECEIPTS AND PAYMENTS FOR THE PERIOD/YEAR ENDED 31st MARCH 2014

RECEIPTS		Current Year	Previous Year	PAYMENTS		Current Year	Previous Year
I. Opening Balances				I. Expenses			
a) Cash in Hand		4,687.00	8,510.00	a) Establishment Expenses		61,049,362.00	55,170,369.00
b) Bank Balances [SBI, SBM & IDBI Bank]				b) Administrative Expenses		44,280,293.00	39,649,514.00
i) In Current Account		3,298,883.96	403,251.60	II. Payments made against funds for various projects			
ii) In deposit Account		109,430,918.45	81,189,956.45	(Name of the fund or project with particulars)			
iii) Savings Account		9,765,286.97	1,020,953.80				
iv) Cheque in Transit		2,975,500.00	2,400,000.00				
II. Grants Received				III. Investments and deposits made			
a) From Government of India		30,000,000.00	46,500,000.00	a) Out of Earmarked /Endowment Fund		-	-
Non-Recurring Grants		-	-	b) Out of Own Funds (Investments-Others)		-	-
Recurring Grants		-	-	c) Deposits with Bank for P & M		-	-
b) From Government of Maharashtra				IV. Expenditure on Fixed Assets & Capital Work-in-progress			
c) From other Services(deposits)		2,500,000.00	443,820.00	a) Purchase of Fixed Assets		69,639,914.82	39,288,051.00
III. Income on Investments from				b) Expenditure on Capital Work-in-progress		1,228,712.00	250,000.00
a) Earmarked/Endow. Funds		-	-	V. Refund of Surplus money/ Loans			
b) Own Funds (Rental Charges for Guest House)		566,615.00	696,500.00	a) To the Government of India			
IV. Interest Received				b) To the State Government			
a) On Bank Deposits		8,146,612.00	5,747,151.00	c) To other providers of funds			
b) Loans, Advances etc.		-	-	VI. Finance Charges (Interest)			
c) Accrued Interest Received		938.00	1,576,949.00	VII. Other Payments (Specify)			
V. Other Income (Specify)				Outstanding Liabilities Paid		968,683.00	2,259,540.00
Collections from Sales/Services		91,165,907.50	67,110,918.00	Earnest Money Deposit ret. to Suppliers		1,891,117.00	374,000.00
Training Fees Received		69,802,674.00	54,918,035.00	Advances to Suppliers / Staffs		2,381,464.08	1,184,343.47
VI. Amount Borrowed				Caution Money Deposits Paid to Students		763,000.00	806,500.00
VII. Any Other Receipts				Deposits Transferred to Training/Services		6,888,404.00	148,905.00
Miscellaneous Receipts etc.		-	-	VIII. Closing Balances			
Earnest money received from Suppliers		396,269.00	149,704.00	a) Cash In Hand		94,398.00	4,687.00
Investments/Deposits matured/received		840,480.00	1,345,400.00	b) Bank Balances [SBI, SBM & IDBI Bank]			
Caution Money Deposit received from Students		1,129,300.00	1,095,350.00	i) In Current Account		8,535,279.67	3,298,883.96
TOTAL		330,024,071.88	264,606,498.85	ii) In Deposit Account		119,926,918.45	109,430,918.45
				iii) Savings Account		12,376,525.86	9,765,286.97
				iv) Cheque in Transit		-	2,975,500.00
				TOTAL		330,024,071.88	264,606,498.85

For Institute for Design of Electrical
Measuring Instruments, Mumbai

Place: Mumbai

Date : 11.08.2014

Seal

Sd/-

ACCOUNTANT

Sd/-

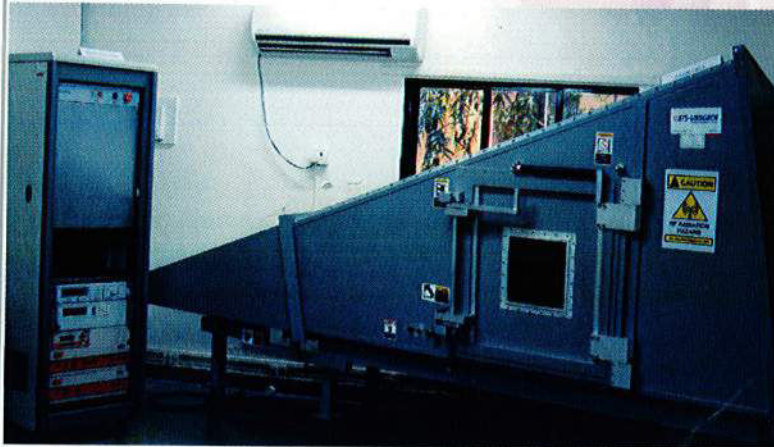
SECRETARY

Sd/-

PRINCIPAL DIRECTOR



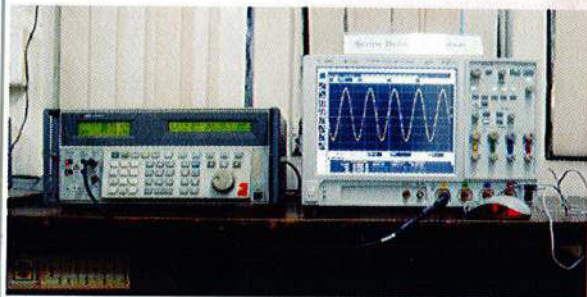
Class Room



GTEM Cell



PQ (Harmonic) Calibration



Scope Calibration



Class Room